

広報 [Public Relations]

# ひだか

2022. 7月号 vol.297

内原小学校 運動会

勝利に向かって！  
最後まで全力だ！

がんばろう  
日本

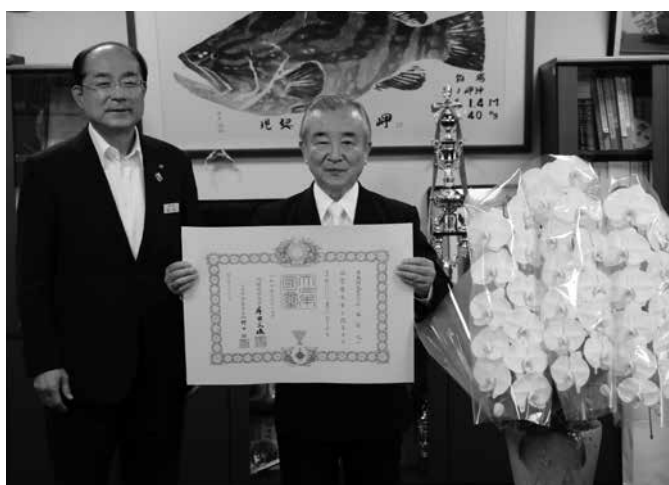


### 危険業務従事者叙勲 —山本哲久氏に瑞宝双光章—

5月11日(水)、第38回危険業務従事者叙勲で、元和歌山県警部の山本哲久氏(比井)が選ばれ、瑞宝双光章が贈られました。

山本氏は昭和43年に警察官になり、退職されるまで41年にわたって地域の安全と治安維持に貢献されました。

山本氏は「多くの支えがあったおかげで今回受賞することができました。家族の理解には感謝しています」と笑顔で話されました。



### 令和3年度統計功労者表彰 —勘崎勢子氏が受賞—

5月31日(火)、和歌山県庁で和歌山県統計功労者表彰式が行われ、総理大臣表彰を受賞した勘崎勢子氏(高家)が町長室を表敬訪問しました。

勘崎氏は多年にわたり国勢調査や農林業センサスなど多数の統計調査に調査員として従事され、調査の円滑な実施にご尽力されました。

松本町長は、「調査票の検査や整理をきちんといていただきありがとうございます」と述べ、勘崎氏は「マンションなどは、不在が多く大変でしたが、近所の方に情報を聞いたり、訪問時間等を考慮するなどして調査票を回収しました」と語ってくれました。



# 「マイナンバーカード」を取得して 20,000円分のマイナポイントをもらおう!

マイナンバーカードの普及を促進するとともに、消費喚起や生活の質の向上につなげるために、幅広いサービスや商品の購入などにご利用いただけるマイナポイント事業の第2弾を実施します。

この機会に、便利に使えるマイナンバーカードを申請しましょう!



## ■もらえるポイントは最大20,000円!

マイナポイント第2弾では、

キャンペーン1	カードの取得及び2万円までのチャージまたはお買い物(最大5,000円分) ※マイナンバーカードを取得された方(取得予定の方)のうち、マイナポイント第1弾に申し込んでいない方が対象
キャンペーン2	健康保険証利用申込み(7,500円分)
キャンペーン3	公金受取口座登録(7,500円分)

に対し、それぞれポイントがもらえます。※キャンペーン2・3は、2022年6月30日から申込開始

## ■ポイントをもらうための3STEP!



## 申請をサポートしています!

窓口では、マイナンバーカードをスマホ、パソコンで申請して、受け取り時に来庁する「交付時来庁方式」に加えて、申請時にのみ来庁する「申請時来庁方式」を実施しています。

申請者本人が来庁し窓口で手続きすることで、マイナンバーカードを本人限定受取郵便で受け取る事が出来ます。

また、申請時には、顔写真撮影を無料で行うなどのサポートも受けられます。申請後、住民票の住所に郵送いたします。(申請状況により、届くまでにお時間をいただく場合がございます。)

※申請は、必ず本人が来庁してください。

また、毎月第2土曜日の9時～12時に休日交付を行っていますので、お仕事などで忙しい方でもマイナンバーカードを取得いただけます。

事前にご連絡いただければ、平日20時までカードの交付も行っています。

※マイナンバーカードの交付には本人の来庁が必要となりますのでご注意ください。

申請者が15歳未満の場合は、本人および法定代理人の方が来庁する必要があります。



【お問い合わせ先】 住民生活課(☎63・3800)まで。



ひとり親世帯(今回の給付金を受取済み)でない方へ

# 子育て世帯生活支援 特別給付金のご案内

子育て世帯の支援のため、**新たな給付金の支給**を実施します!

## 1. 支給対象者

①②の両方に当てはまる方(※ひとり親世帯分の給付金を受け取った方を除く)

① 令和3年3月31日時点で  
**18歳未満の児童**(障害児の場合、**20歳未満**)  
を養育する父母等  
(※令和4年2月末までに生まれた新生児等も対象になります。)

② { ■令和3年度**住民税(均等割)**が**非課税**の方  
または  
■令和3年1月1日以降の収入が急変し、  
**住民税非課税相当**の収入となった方

## 2. 支給額

児童1人当たり 一律**5万円**

■支給にあたっては、**申請が不要な場合**と**必要な場合**があります。

必ずP5の支給手続きをご確認ください。

\*お問い合わせは、下記までお電話ください。

お問い合わせ先

子育て福祉健康課 ☎63・3801

厚生労働省 コールセンター

0120-811-166 (受付時間 平日9:00~18:00)

子育て世帯生活支援特別給付金



で検索

### 3. 給付金の支給手続き

#### I. 令和3年4月分の児童手当または特別児童扶養手当の受給者で住民税非課税の方

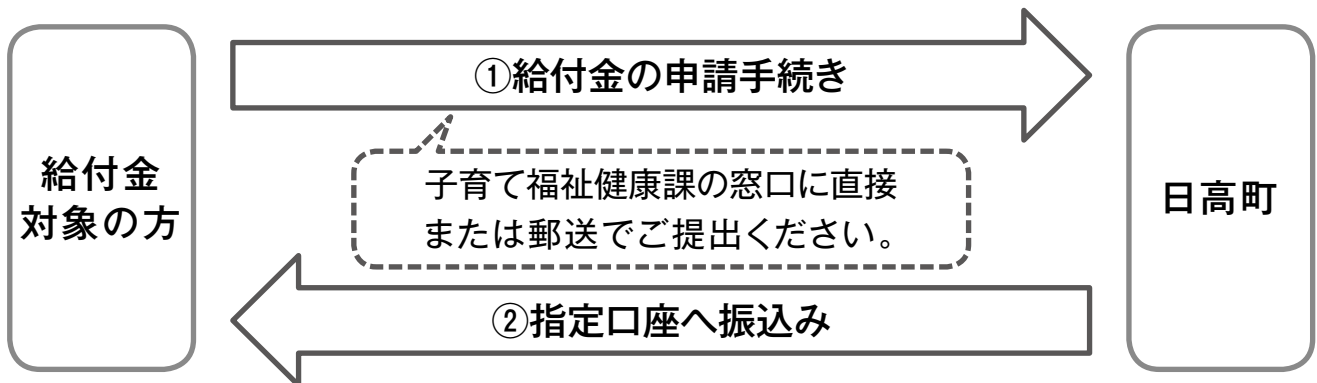
- ▶ 給付金は、**申請不要**で受け取れます。
- ▶ 可能な限り速やかに、令和3年4月分の児童手当または特別児童扶養手当を支給している口座に振り込みます。

#### 【ご注意ください】

- ※ 給付金の支給を希望しない場合は、受給拒否届出書を返送してください。
- ※ 児童手当または特別児童扶養手当の支給に当たって指定していた口座を解約しているなど、給付金の支給に支障が出る恐れがある場合は、振込指定口座を変更するなどの手続きをしてください。

#### II. 上記以外の方（例.高校生のみ養育している方、収入が急変した方）

- ▶ 給付金を受け取るには、**申請が必要**です。
- ▶ 申請書に振込先口座などを記入して、必要書類とともに子育て福祉健康課の窓口に直接、または郵送でご提出ください。
- ▶ 給付金の支給要件に該当する方に対して、申請内容を確認して指定口座に振り込みます。



「子育て世帯生活支援特別給付金」の  
“振り込め詐欺”や“個人情報の詐取”にご注意ください。

ご自宅や職場などに都道府県・市区町村や厚生労働省（の職員）などのかたった不審な電話や郵便があった場合は、お住まいの市区町村や最寄りの警察署、または警察相談専用電話（#9110）にご連絡ください。

# 「防災情報メール配信サービス」をご利用ください



日高町では、町からの行政情報や防災情報を携帯電話・スマートフォン等の電子メールでお知らせするサービスを行っています。

防災無線では聞こえづらい内容も、メールでは明確に把握でき、町外にいても日高町の情報を入手することが可能です。

※登録は無料です。ただし、メール受信にともなう通信料は本人負担になります。

## ■登録方法■

携帯電話・スマートフォン等から、  
info.wakayama-hidaka-town  
@raidens2.ktaiwork.jp  
に空メールを送信してください  
(右上のQRコードからもメールアドレスを読み込めます)。



【お問い合わせ先】総務課(☎63・2051)

# 防災行政無線が電話で確認ができます!!

防災行政無線で放送された内容(24時間以内)を、ご自宅の電話を使って確認できます。(マイク放送は不可。)確認手順は次のとおりです。



- ①フリーダイヤルに電話を掛けます。
- ②音声ガイダンスの後に放送が流れます。ガイダンスに従い、操作してください。

フリーダイヤル  **0120・431・670**

【お問い合わせ先】総務課(☎63・2051)

# 各地区の区長さんが決まりました!

令和4年度区長連絡協議会総会にて、次の方々が役員に選出されました。(敬称略)

- ☆会長 塩路 啓一(高家)
- ☆副会長 堤 俊一(中志賀)
- ☆副会長 三井田浩二(阿尾)



会長  
塩路  
啓一さん

## 各地区の区長さん(敬称略)

地区名	氏名	地区名	氏名
原谷	尾崎 稔	谷口	川崎 英直
菰原	笠松 善信	小池	原 幸一
荊木	柳本 文弥	方杭	濱 一己
池田	堤 泰隆	小浦	山本 源昭
高家	塩路 啓一	津久野	山本 広行
小中	野田 忠良	比井	山本 哲久
柏	西上 博彦	小坂	武内 扶
上志賀	堀内 清	産湯	西 茂樹
久志	尾崎 雅彦	阿尾	三井田浩二
中志賀	堤 俊一	田杭	白井 秀樹
下志賀	稲葉 真幸		

# 犬に関する手続きについて



## 犬を飼い始める方へ

令和4年6月1日以降、環境省のマイクロチップ情報登録をしている犬を飼い始めた場合は、スマートフォンやパソコンでマイクロチップの所有者情報を変更することができます。マイクロチップが鑑札代わりとなるため、町の窓口での申請が不要となります。

ただし、マイクロチップを装着していない場合やマイクロチップを装着していても環境省のマイクロチップ情報登録を行っていない場合は、これまでどおり町への届け出が必要  
です。  
(新規登録手数料…3,000円)

## 犬を飼っている方へ

すでに犬を飼っている方が、今後、環境省のマイクロチップ情報登録を行った場合は、飼い主の住所や電話番号が変更したとき、譲渡により飼い主が変更したとき、また飼い犬が死亡したときなどにマイクロチップの登録情報をご自分で変更していただくことで町の窓口での届け出は不要となります。

## 狂犬病予防接種に関して

飼い犬は、年に1回(原則4月から6月)に狂犬病の予防接種を受け、狂犬病予防接種済票の交付を受けなければなりません。

町に犬の登録をされた方へは、毎年3月末に狂犬病予防接種の案内状が届きますので、町の集団接種会場もしくは動物病院で予防接種を行い、狂犬病予防接種済票を交付してもらってください。  
(狂犬病予防接種済票交付手数料…550円)



【環境省：登録についてのパンフレット】

[https://www.env.go.jp/nature/dobutsu/aigo/2\\_data/pamph/r0403b.html](https://www.env.go.jp/nature/dobutsu/aigo/2_data/pamph/r0403b.html)

【お問い合わせ先】子育て福祉健康課(☎63・3801)

## 「第2弾 日高町地域応援商品券」をご利用ください

町民の皆さまを対象に「第2弾 日高町地域応援商品券」を送付しております。

商品券同封の取扱店一覧表に記載されている取扱店において10月31日(月)までにご利用ください。

**交付金額** 1人あたり10,000円分の商品券 500円券×20枚綴り  
うち 地元店舗限定券(A券)× 10枚  
共通券(B券) × 10枚



【お問い合わせ先】企画まちづくり課(☎63・3806)

# 町営駐車場 コンビニでもお支払いができます

郵便局名	住所
内原	萩原860 ☎63・2050
日高志賀	志賀1349-1 ☎64・2020
日高比井	比井954-5 ☎64・2050

## 【一時利用】

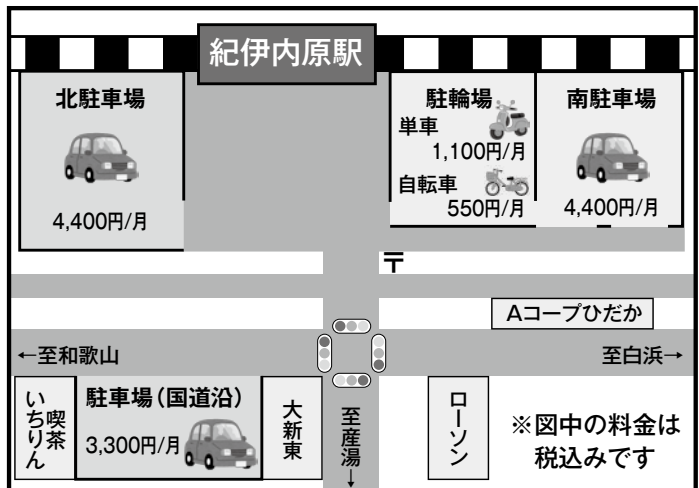
ご利用前に、企画まちづくり課または左記の郵便局にて「一時利用駐車票」をお買い求めください。安全上、電車の発車時刻に余裕を持ってお越しください。

## 【定期利用】

申請書をご提出いただく必要がありますので、企画まちづくり課へご持参いただくか、FAXまたは郵送により申請書をご提出ください。

※申請書は役場ホームページからダウンロードできます。

区分	駐車時間	料金	備考
普通自動車 軽自動車	1時間につき	110円	1時間に満たない端数時間は、1時間とする。
	6時間を超えるとき	660円	1日につき、660円を限度とする。
	1か月定期	4,400円 3,300円	紀伊内原駅北側、南側 国道沿い
自動2輪車 原動機付自転車	1日1回につき	110円	
	1か月定期	1,100円	
自転車	1日1回につき	55円	
	1か月定期	550円	



【お問い合わせ先】 企画まちづくり課(☎63・3806)

## 令和4(2022)年5月よりマイナポータルから 国民年金手続の電子申請ができます

国民年金の、マイナポータルを利用した電子申請ができます。

マイナンバー等の情報を活用してスマートフォンやパソコンで申請書などを作成できます。

※申請には、マイナンバーカードやマイナポータルの利用登録が必要になります。

### ～電子申請の対象となる対象手続～

- 国民年金 第1号被保険者加入の届出(退職後の厚生年金からの変更等)
- 国民年金保険料 免除・納付猶予の申請
- 国民年金保険料 学生納付特例の申請

ご不明な点がございましたら、以下をご覧ください。

#### ■ホームページで確認


日本年金機構 検索

<https://www.nenkin.go.jp/>



#### ■お電話で確認

(ねんきん加入者ダイヤル)

 0570・003・004



# お家でも楽しく体操しませんか？

お家でも気軽に体を動かす機会を持っていただけるよう、家族の誰もができる体操を

**健康運動指導士 くわばらりみ先生**

に考案していただきました！！

**「かんたん！スッキリ！いつでもできる！イスに座って健康体操」**

がZTV(日高町行政チャンネル)にて放送中です。

## <放送期間>

令和4年4月1日(金)～令和5年3月31日(金)までの毎日

※ただし、議会放送中は休止になります。

## <放送時間>

1日3回(約15分間)【7時30分、13時30分、19時30分】

## <チャンネル>

日高町行政チャンネル(113チャンネル)

見方：①リモコン **11** で111チャンネルにする



②選局(チャンネル)ボタンの **▲** など、上のボタンを1回押し113チャンネルにする

【お問い合わせ先】日高町地域包括支援センター(いきいき長寿課内)(☎63・3807)



## 後期高齢者医療制度の被保険者証が「うすいオレンジ色」に変わります



7月31日の有効期限満了に伴い、被保険者証(以下、「保険証」という。)を更新します。新しい保険証の色は「うすいオレンジ色」です。7月初旬頃から順次郵送する予定です。

今回お届けする「うすいオレンジ色」の保険証は7月1日から有効で、届き次第使用できます。

新しい保険証が届くまでは、現在お持ちの保険証「みず色」をご使用ください。新しい保険証が届いたら、各自で破棄してください。

### ○負担割合の確認を

令和4年度住民税の課税所得により、一部の負担金の割合が変更になっている場合があります(住民税の各種控除後の課税所得額が145万円以上の被保険者のいる世帯の方は、一部負担金の割合が3割となります)。

(例) 今まで1割負担の方が3割負担に変更となる場合、「3割(令和4年7月31日までは1割)」と表示されます。

※新しい保険証「うすいオレンジ色」は、9月30日まで使えます。

9月中旬から下旬ごろ、制度改正につき、再度、新しい保険証「うすいみどり色」をお届けしますので、10月以降はそちらをお使いください。

【お問い合わせ先】いきいき長寿課(☎63・3807)

# 紀州材で建てる 地域住宅支援事業について

和歌山県内で育まれた「紀州材」で家を新築・増築しませんか？  
紀州材を使用して和歌山県内に住宅を建設する場合に、補助金が受けられます。

## ■主な条件

- 1 構造材等使用事業(新築・増築・改築事業の条件)**
  - ア 和歌山県内で申請者自らが居住する目的で新築、増築および改築する木造住宅
  - イ 木造住宅の構造材(土中杭を含む)または構造材と併せて内外装材などに乾燥紀州材を使用している
  - ウ 補助金対象の乾燥紀州材を5立方メートル以上使用している
- 2 内外装材整備事業(リフォーム事業の条件)**
  - ア 和歌山県内で申請者自らが所有し居住している住宅
  - イ 耐震基準を満たしているまたは耐震改修工事を実施予定の住宅
  - ウ 内外装材(床、内壁、天井、階段、外壁など)に乾燥紀州材を使用している
  - エ 補助金対象の乾燥紀州材を20平方メートル以上使用している
  - オ 工事請負契約書または請書が交わされている
- 3 1、2の共通条件**
  - ア 木材含水率が25%以下のものであり、和歌山県の証明基準により紀州材であると証明されるもの
  - イ 令和5年3月31日までに補助対象木材の工事現場での施工が完了すること

## ■補助金額

区分	紀州材の使用量	補助金額
構造材等使用事業 (新築・増築・改築)	5㎡以上10㎡未満	60,000円
	10㎡以上15㎡未満	130,000円
	15㎡以上	200,000円
内外装材整備事業 (リフォーム)	20㎡以上	50,000円

## ■申込み方法

補助対象木材の工事現場での施工に着手する日の**3日前**(休日の場合はその前日)までに、所定の様式により日高振興局の林務課に申込みを行ってください。

なお、申込みには、建築確認済通知書などの各種書類が必要となります。

## ■受付期間

**令和5年3月15日まで** (先着順)

なお、予算がなくなり次第受付を終了します。

## ■留意事項

紀州材で建てる地域住宅支援事業補助金交付要綱第4条(1)および(2)の規定により、補助金交付の対象が同一である県の他の補助金の重複受給は出来ません。

## ■お問い合わせ

日高振興局 農林水産振興部 林務課(☎24・2912)

「和歌山県 森林・林業局 林業振興課」として検索し、『トピックス「紀州材」』→『紀州材に関する各種情報「紀州材で建てる地域住宅支援事業」』をクリックして進みますと、事業概要や様式などがございます。

# 狩猟免許取得の経費を補助します

日高町では、新たに狩猟(わな猟)免許を取得しようとする農家のみなさまに対し、免許取得に要する経費の一部を補助します。

### ◆狩猟免許試験(一部抜粋)

開催日時	開始時刻	会場名	所在地
7月10日(日)	正午	御坊市民文化会館	御坊市藪258番地の2
8月21日(日)	正午	上富田文化会館	西牟婁郡上富田町朝来758番地の1

### ◆狩猟者講習会(一部抜粋)

開催日時	開始時刻	会場名	所在地
7月 2日(土)	9:30	和歌山県民文化会館	和歌山市小松原通一丁目1番地
7月 7日(木)	9:30	御坊市民文化会館	御坊市藪258番地の2
8月17日(水)	9:30	上富田文化会館	西牟婁郡上富田町朝来758番地の1

### ◆狩猟免許更新に係る適正検査および講習(一部抜粋)

開催日時	開始時刻	会場名	所在地
7月14日(木)	10:00	上富田文化会館	西牟婁郡上富田町朝来758番地の1
7月22日(金)			
7月15日(金)	13:30	日高町中央公民館	日高郡日高町高家629
7月24日(日)	13:30	有田振興局	有田郡湯浅町湯浅2355番地の1

※新型コロナウイルス感染防止のため、試験を中止または講習方法を変更する場合があります。本年度の主な狩猟免許試験日程は上記のとおりです。

【お問い合わせ先】 補助に対する問い合わせは産業建設課 (☎63・3804)  
受験の申し込みは日高振興局農業水産振興課(☎24・2926)

# 夏季における公民館開放について



町内学生の学習環境の提供や町民の皆様の読書機会を増やすことを目的として、以下の日程にて、日曜日・祝日に公民館を開放します。

開放日には、学生用自習室として、公民館の研修室をご利用いただくことができます。また、図書室も一般開放します。

静かな場所で勉強に集中したい学生や、読書でうち時間を充実させたい一般の皆様やお子様など、この機会にぜひ公民館をご利用ください。

## 【自習室開放スケジュール】

日 程		場 所	時 間
7月	24日(日)	研修室(2階)	8:30 ~ 17:15
	31日(日)	研修室(2階)	
8月	7日(日)	研修室(2階)	
	11日(木)	研修室(2階)	
	14日(日)	研修室(2階)	
	21日(日)	研修室(2階)	
	28日(日)	研修室(2階)	

【お問い合わせ先】 日高中央公民館(☎63・3811)

# 町民プールの一般開放を行います



7月1日(金)から8月31日(水)まで、町民プールの一般開放を行います。新型コロナウイルス感染症対策として、次のとおり制限を設けます。

●**利用時間** 2時間まで(更衣時間含む)

●**入場者数上限** 30人

●**利用料**  
大人一人につき一回100円  
中学生以下無料

●**リストバンド**

番号を記入したリストバンドの配布着用

この他にも、入場時の検温や手指の消毒、利用できるロッカー数の制限等の対策を行います。

※町外からお越しの親族の方の入場については、申請が必要ですので、教育委員会までお越しく下さい。  
※なお、新型コロナウイルス感染症の拡大状況等によっては、急遽中止する場合がありますので、あらかじめご了承ください。  
※その他注意点など詳しくは、日高町公式HPの町民プールの一般開放に関する記事をご覧ください。

【お問い合わせ先】 教育委員会(☎63・3812)

# 「地域カフェ」を 開催します！

みなさんで、楽しい時間を過ごしませんか？

①場 所 萩原公民館(萩原551番地の1)

日 時 7月20日(水) 13時30分～15時

②場 所 小浦地区公民館(小浦174番地)

日 時 7月22日(金) 13時30分～15時

参加費 100円

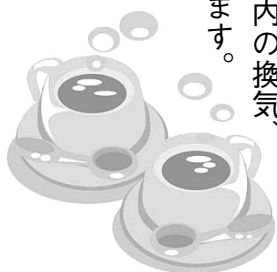
対 象 日高町内にお住まいの方

「サンフルひだか」のパンの  
販売を予定しています。

※新型コロナウイルス感染予防のため、マスクの持参  
をお願いします。なお、消毒の徹底や会場内の換気、  
開催時間を短縮しますのでご協力お願いします。

【お問い合わせ先】

地域包括支援センター ☎63・3807



## 公務員合同説明会のご案内

日 時 令和4年7月17日(日)  
13:00～16:30(受付12:15～)

場 所 御坊商工会館4階大会議室  
(御坊市藪350-28)

参加機関 自衛隊・和歌山県警・日高広域消防  
・和歌山刑務所・海上保安庁

★参加費無料、事前申し込み不要です。  
進路の参考や転職の参考等にお気軽  
にご来場下さい。  
保護者、家族の参加も大歓迎です♪

令和4年度  
公務員合同説明会  
警察官、消防官、刑務官、海上保安官、自衛官が一堂集り  
スペシャリストが仕事内容の説明から個別対応と相談に応じます。

■7月9日(土) 受付12時15分～  
会場：田辺市文化交流センター(田辺市東福31-1)

■7月10日(日) 受付12時00分～  
会場：有田市文化福祉センター(有田市箕島27)

■7月16日(土) 受付12時00分～  
会場：和歌山県JAビル(和歌山市美園町5-1-1)

■7月17日(日) 受付12時15分～  
会場：御坊商工会館(御坊市藪350-28)

■7月23日(土) 受付12時00分～  
会場：丹勢ホール(新宮市下本町2-2-1)

■7月24日(日) 受付12時00分～  
会場：和歌山県立橋本体育館(橋本市北馬場455)

【時間】13時～16時30分 【対 象】15歳～32歳までの方(学生不問)  
【内 容】全体説明(職務等説明約20分) 保護者の方(保護者のみでも可)  
個別説明(ブースで対応) ※中学生は保護者同伴でお願いします。

本説明会は、「事前申込不要」「服装自由」「履歴書不要」で参加無料です。  
また、次年度以降の就職予定者(高校1・2年生)及び県外からの参加もOKですので、  
親族、友人等にも声をかけお気軽にご来場下さい。

詳細は、自衛隊和歌山地方協力本部 募集課  
☎073-422-5116

【お問い合わせ先】自衛隊御坊地域事務所 御坊市湯川町小松原410-1 ☎23・0020

## 医療受給者証の 更新手続きについて



### ◆ 老人医療費受給者証 ◆ 身重度心身障害児者 医療費受給者証

右記の各種医療受給者証の有効期限が7月31日までとなっています。お確かめのうえ、更新手続きをお願いします。  
※7月中旬に役場から更新の案内をお送りします。

【お問い合わせ先】  
・老人医療費受給者証については  
いきいき長寿課

(☎03・3807)  
・重度心身障害児者医療費受給者証については  
子育て福祉健康課

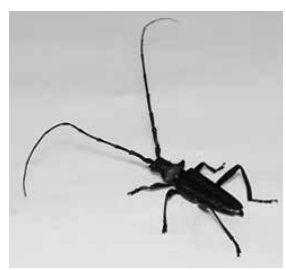
(☎03・3801)

## クビアカツヤカミキリに ご注意ください!

近年、外国から侵入したクビアカツヤカミキリの発生が日本各地で問題となっております。クビアカツヤカミキリは、幼虫がさくらやうめ、ももなどの樹木の中に入り込み、木の内部を食い荒らしてしまう特定外来生物です。加害された木は枯死等の被害が出る恐れがあります。果樹園やさくらでフランス(幼虫の糞と木くずが混ざった物)を発見したら次のお問い合わせ先まで連絡をお願いします。

### 【お問い合わせ先】

日高町役場 産業建設課 (☎63・3804)  
日高振興局 農業水産振興課 (☎24・2930)



## 放送大学10月入学生 を募集します

放送大学は、10月入学の学生を募集しています。  
心理学・福祉・経済・歴史・文学・情報・自然科学など、約300の幅広い授業科目があり、1科目から学ぶことができます。全国に学習センターが設置されており、サークル活動などの学生交流も行われています。

### 出願期間

第1回 8月31日(水)  
第2回 9月13日(火)

### 【資料請求・お問い合わせ先】

放送大学和歌山学習センター  
(☎073・431・0360)

## ひきこもり支援について

ひきこもりの人のための居場所提供や、個性的なおじいちゃん先生による個別相談、年間数回のイベントなどを実施しています。居場所では、世間話やトランプやジエンガなどのゲームで遊

## サマージャンボ7億円

(1等5億円・前後賞各1億円合わせて)

## サマージャンボミニ3千万円

(1等3千万円)

この宝くじの収益金は市町村の明るく住みよいまちづくりに使われます。

★宝くじの購入は和歌山県内で★

各1枚 300円

### 7月5日(火)の2種類同時発売!

発売期間 7/5(火)~8/5(金)

公益財団法人和歌山県市町村振興協会

んだり、好きなことをして過してもらっています。何もしなくてもOK。ご家族と一緒に来ていただいてもかまいません。  
メンタルサポーターや他の利用者と一緒に楽しみませんか!  
活動日 毎週火曜日~水曜日  
定休日 日曜日・月曜日・祝日  
活動時間 13時~17時  
住所 美浜町和田1131-2  
【お問い合わせ先】  
NPO法人ヴィダ・リブレ  
(☎080・149005297)

令和4年度 ひきこもりサポート事業

## 第1回 ひきこもり回復支援のための研修会

### ひきこもり支援の第一歩 ～いかに支援につなげるか～

ひきこもり者支援の現場からの話の後、当事者や家族、支援者でシンポジウム形式で意見交換をします。参加者との意見交換もあります。

**日 時**：令和4年7月29日(金)  
14:00～16:00

**場 所**：美浜町地域福祉センター  
美浜町和田1138-326

**対 象 者**：誰でもご参加ください

**定 員**：50名

**申し込み方法**：お電話かメールでの申し込みになります

#### お申し込み先

NPO法人ヴィダ・リブレ

T E L : 080-1490-5927

E-mail : [vidalibre.amigo@gmail.com](mailto:vidalibre.amigo@gmail.com)

参加費  
無料



【主 催】：NPO法人ヴィダ・リブレ

## 「ごみ」の出し方に 「ごみ」注意ください

最近、地元のごみカゴ・粗大ごみ置き場以外の場所にごみが棄てられていたり、回収できないごみが棄てられている、という通報が多く寄せられています。

ごみを棄てる際には、収集日程をご確認の上、必ずお住まいの地区が指定するごみ集積場所をご利用ください。

また、ごみの分別にもご協力をお願いします。

### 【お問い合わせ先】

住民生活課(☎63・3800)

## 生活騒音について

テレビや室外機の音、楽器の演奏音等、私達は日常生活を送る上で様々な「生活音」を出しています。

同じ音でも、これらの「生活音」を不快に感じる方がいれば、その音は「生活騒音」となります。

一般家庭から発生する生活騒

音には法的な規制値はありません。生活騒音を防ぐには、周囲への気配りが大切です。

生活騒音に関する問題は誰でも加害者にも被害者にもなり得ます。生活音について、今一度見直してみましよう。

### 【お問い合わせ先】

住民生活課(☎63・3800)

## 野焼きは法律で 禁止されています

家庭ごみの野焼きは、『廃棄物の処理及び清掃に関する法律』により禁止されています。違反した場合は5年以下の懲役若しくは1千万円以下の罰金に処せられます。

野焼き禁止の例外として規定されているものには、農林漁業に関するやむを得ない焼却等があります。ただし煙や悪臭など、近隣の迷惑となるような焼却はやめましよう。

焼却によって大量の煙や臭いが発生すれば、近隣の生活環境に

支障をきたし「近所で草木を燃やしていい煙たい」「洗濯物に臭いがついて困る」などの苦情の原因となる場合がございます。田畑等でやむを得ず焼却をする場合は、

①煙の量や臭いが近所の迷惑にならない程度の量にとどめる

②風向きや強さ、時間帯を考慮する

③事前にご近所に日時等を説明するなどご配慮をお願いします。みんな協力して、快適な生活環境の維持に努めましよう。

### 【お問い合わせ先】

住民生活課(☎63・3800)

## 人権相談・行政相談・ 心配ごと相談合同相談所 開設のお知らせ

7月20日(水)、人権相談・行政相談・心配ごと相談の合同相談所を、日高町保健福祉総合センター2階会議室で午後1時から4時まで開設します。

相談は無料で、秘密は固く守られますので、お気軽にご利用

ください。

相談員は、社会福祉協議会会長・副会長、民生児童委員、人権擁護委員、行政相談委員の方々です。

### 【お問い合わせ先】

日高町社会福祉協議会

(☎63・2751)

## 7月は「社会を明るくする運動」強調月間です

「犯罪や非行を防止し、立ち直りを支える地域のチカラ」

「社会を明るくする運動」はすべての国民が、犯罪や非行の防止と立ち直りについて理解を深め、それぞれの立場において力を合わせ、明るい地域社会を築くための全国的な運動です。

立ち直ろうとする人が向かうその先に、もつともつと大きな「生きづらさを包み込むコミュニケーション」を。

### 【お問い合わせ先】

日高町保護司会・日高町更生保護女性会(☎63・3800)



## 下水道への接続は お済みでしょうか？

下水道の整備ができて、みなさまに使っていただかなければ効果がありません。下水道事業に加入済みで、まだ接続工事をされていないみなさまは早めに工事をされますよう、よろしくお願ひします。

なお、接続工事は『日高町排水設備指定工事店』しか施工できません。指定業者の中から工事業者をご自分で選び、ご相談ください。借家やテナントの場合は、貸し主との協議も必要となります。

指定工事店は役場HP「日高町排水設備指定工事業者（一覧表）」（右のQRコード）で紹介しています。



### 【お問い合わせ先】

上下水道課（☎63・3805）



## 75歳以上の方のお出かけを応援します

### 高齢者外出支援事業

町では、高齢者の方が元気に安心して、買い物や通院などをしていただけるよう、バス・タクシー利用料金の一部を助成しています。是非ご利用ください。

#### 助成額および有効期限

- ①お一人につき、1冊目は年間1万2,000円分を助成券で交付します。
- ②2冊目以降は同様のものを、8,000円で販売します。
- ③利用者証および助成券の有効期限は、交付した日から令和5年3月末までです。

#### 対象者

- 町内に住民登録を有する75歳以上の方（昭和23年4月1日以前に生まれた方）



#### ご利用方法

- ①利用されるご本人が、利用料金のお支払いの際に「利用者証」を乗務員に提示のうえ、助成券をお渡してください。
- ②利用できるバス、タクシーは、下表の事業者です。

#### ■タクシー会社

御坊第一交通	☎22・3366	愛あいケアタクシー	☎20・1090
川上タクシー	☎24・0200	印南交通	☎42・0105
中紀河南タクシー	☎24・1001	南部タクシー	☎0739・72・2133
港タクシー	☎65・3100	介護タクシーふくしん	☎20・5272

#### ■バス会社

熊野御坊南海バス	☎22・1020	中紀バス	☎65・2222
----------	----------	------	----------

【お問い合わせ先】いきいき長寿課（☎63・3807）

## 住宅の耐震改修に伴う固定資産税の減額制度

住宅の耐震改修工事を行うと、その住宅の固定資産税が減額されます。

### ■対象住宅の要件

- ・ 昭和57年1月1日以前から存在する専用住宅、共同住宅、併用住宅（居住部分の割合が2分の1以上あること）
- ・ 現行の耐震基準に適合する改修工事であること
- ・ 1戸あたりの耐震改修工事が、補助金などを除き50万円を超えるもの

### ■減額される範囲と税額

改修をした住宅の固定資産税の2分の1（ただし、1戸あたり床面積120㎡分に相当する税額が限度となります）

※長期優良住宅の認定を受けて改修した場合は3分の2。

### ■減額される期間

改修工事が終了した翌年度のみ  
※「通行障害既存耐震不適格建築物」に該当する住宅は、改修工事が終了した翌2年度分

### ■その他

- ・ この制度による減額は1戸につき1度しか受けることができません
- ・ 新築住宅の減額やバリアフリー・省エネ改修工事による減額と同時に適用はできません

### ■申告手続き

工事完了後3か月以内に、改修工事内容が確認できる書類等を添付のうえ税務課へ申告してください。

### 【お問い合わせ先】

税務課（☎63・8802）



## 住宅のバリアフリー改修に伴う固定資産税の減額制度

高齢の方、障がいのある方等が居住する住宅について、次の要件を満たすバリアフリー改修工事を行った場合、住宅の固定資産税が減額されます。

### ■対象住宅の要件

- ・ 新築された日から10年以上を経過した住宅（賃貸住宅を除く）および併用住宅（居住部分が2分の1以上あること）
- ・ 改修後の住宅の床面積が50㎡以上280㎡以下であること

### ■対象住宅の居住者要件

- ・ 次のいずれかに該当する方
- ・ 65歳以上の方
- ・ 要介護認定または要支援認定を受けている方
- ・ 障がいのある方

### ■改修工事の要件

令和6年3月31日までにバリアフリー改修工事を行い、補助金や介護保険からの給付金を除いた自己負担額が50万円を超えるもの

### ■改修工事の内容

- ・ 廊下の拡幅
- ・ 階段の勾配緩和
- ・ 浴室の改良
- ・ トイレの改良
- ・ 手すりの取り付け
- ・ 床の段差解消
- ・ 引き戸への取り替え
- ・ 床表面の滑り止め化など

### ■減額される範囲と税額

改修工事を行った住宅の固定資産税の3分の1（ただし、1戸あたり床面積100㎡に相当する税額が限度となります）

### ■減額される期間

- ・ 改修工事が終了した翌年度分のみ

### ■その他

- ・ この制度による減額は1戸につき1度しか受けることが

できません

- ・新築住宅の減額や、耐震改修工事による減額と同時に適用はできません(ただし、省エネ改修工事による減額との同時適用は可能です)

### ■申告手続き

工事完了後3か月以内に、改修工事内容が確認できる書類等を添付のうえ税務課へ申告してください。

### 【お問い合わせ先】

税務課 (☎03-3802)



## 住宅の省エネ(熱損失防止)改修工事に伴う 固定資産税の減額制度

### 固定資産税の減額制度

地球温暖化防止に向けて家庭部門のCO2排出量の削減をはかるため、一定の省エネ(熱損失防止)改修工事を行った場合、住宅の固定資産税の減額措置を受けられます。

### ■対象住宅の要件

- ・平成26年4月1日以前から存在する住宅(賃貸住宅を除く)
  - ・令和6年3月31日までに、次に掲げる①を含む省エネ改修工事が完了した住宅
  - ①窓の断熱改修工事
  - ②床の断熱改修工事
  - ③天井の断熱改修工事
  - ④外壁の断熱改修工事
- ※改修部分が、いずれも現行の省エネ基準に新たに適合すること
- ・省エネ改修工事に要した費

用が、補助金などを除き60万円を超えるもの

※断熱改修に係る工事費が50万円を超え、太陽光発電装置、高効率空調機、高効率給湯器または太陽熱利用システムの設置工事費用と合わせて60万円を超えるものを含む

- ・改修後の住宅の床面積が50㎡以上280㎡以下であること

### ■減額される範囲と税額

- ・住宅(併用住宅の店舗・事務所部分を除く)の固定資産税の3分の1、長期優良住宅の認定を受けて改修した場合は3分の2(ただし、1戸あたり床面積120㎡に相当する税額が限度となります)

### ■減額される期間

- ・改修工事が終了した翌年度のみ

### ■その他

- ・この制度による減額は1戸につき1度しか受けることが

できません

- ・新築住宅の減額や、耐震改修工事による減額と同時に適用はできません(ただし、バリアフリー改修工事による減額との同時適用は可能です)

### ■申告手続き

工事完了後3か月以内に、改修工事内容が確認できる書類等を添付のうえ税務課へ申告してください。

### 【お問い合わせ先】

税務課 (☎03-3802)

## あなたのマナーは、大丈夫?!

### 犬

- 放し飼いは、やめる
- リードをつけて散歩する
- 散歩時のフンは必ず持ち帰る
- 狂犬病予防注射を受ける



### 猫

- 首輪などで飼い主を明示する
- できる限り室内で飼う(放し飼いを極力さける)
- 自宅でのトイレをしつける
- 野良猫にエサをあげない



保健だより

# 知っておきたい 子どもの熱中症

## 見逃さないで！ 熱中症の危険信号

熱中症は真夏の炎天下だけでなく、梅雨の時期や室内、夜間でも発生します。特に乳幼児は体温調整機能が未熟なため、脱水症状を起こしやすく、熱中症のリスクも高くなります。

保護者が子どもの様子をよく観察し、水分補給や対策をしましょう。



### 熱中症が起こりやすい条件

- 日差しが強い日
- 高温多湿
- 急に気温が上がった日
- 下痢などの体調不良の日 など

### 乳幼児の熱中症

- 地面の照り返しの暑さでさらに高温の環境に
- 体温調整機能が未熟で暑さに弱い
- 暑さに気づかず脱水症状が起こるリスクがある
- 大人より脱水症状の悪化が早い

## ○熱中症を疑う症状と重症度

### 重症度 Ⅰ

- ふらふらする
- 元気がなくなり、ぼんやりする
- 止まらない大量の汗

直ちに応急処置を。  
症状が治まらない場合は、  
すぐに医療機関へ

### 重症度 Ⅱ

- ぐったりして泣き声に力がない
- 吐き気、嘔吐
- 身体を触ると熱い
- 顔色が悪い
- おしっこがでない

応急処置をして  
すぐに医療機関へ

### 重症度 Ⅲ

- 反応がおかしい
- 全身のけいれん
- 皮膚が真っ赤で高い体温
- 汗を全くかかない

至急119で  
救急車の要請を！

# 予防のためのチェックポイント

## ① 子どもの様子をよく観察する

- エアコンなどを活用し、気温や湿度を調整する
- 唇の渇きやおしっこの量が減っていないか、ひどく汗をかいていないか確認する

## ② 食事や水分を十分にとる

- 外出や入浴、昼寝などの前後に水分補給をする
- 汗をかいたときは、塩分も一緒に補給する
- 栄養バランスの良い食事をする



## ③ 車内に子どもを置き去りにしない

- エアコンを使用していても、絶対に車内に一人にしない

## ④ 規則正しい生活習慣による体調管理を行う

- 質の良い睡眠を十分にとる
- 普段から運動や入浴で発汗の習慣をつける

## ⑤ 生活の中で対策をとる

- 首筋や脇に冷たいタオルをあてる
- 窓から入る日光をすだれやカーテンなどで防ぐ
- 扇風機などで室内の空気を循環させる
- 乳幼児を連れての外出は、11～15時ごろをさける



## ⑥ 服装選びにも工夫を

- 首筋が広く、着脱しやすいデザインで、風通しがよく、吸湿性・通気性のよいものにする
- 外出時は、帽子や日傘などで日よけ対策をする

## 7月28日は日本肝炎デー ～肝炎ウイルス検査を受けましょう～

肝がんの原因の約8割は肝炎ウイルスによるものといわれています。肝炎ウイルスに感染し、放置すると慢性肝炎や肝硬変、肝がんに進む恐れがあります。

日高町では集団健診で肝炎ウイルス検査を実施しています。

感染しているかどうかは肝炎ウイルス検査をしないとわからないので、今までに一度も検査を受けたことがない方はこの機会に受診し、感染の有無を確かめておきましょう。

**対象者：**今年度40歳を迎える方

過去に肝炎ウイルス検査を受けたことがない方

**検査方法：**血液検査(B型肝炎、C型肝炎の感染の有無を調べます)

**検査費用：**無料

【お問い合わせ】子育て福祉健康課(☎ 63・3801)



# 御坊警察署からのお知らせ



## ●御坊警察署 体験型採用説明会の開催

開催日時	令和4年7月7日(木) 午後4時～
開催場所	御坊警察署
説明会の内容	警察業務の説明と体験(鑑識体験・警察車両見学) 給与や福利厚生について 試験対策(合格者の体験談) 等
対象者	中学生以上で警察の仕事に興味のある方 ※保護者の同伴や保護者のみの参加も可

警察の仕事詳しく知りたい方や体験したい方、採用試験対策について知りたい方  
お子さんに代わって参加される保護者さん等、たくさんの方の参加をお待ちしています。

## ●和歌山県警察官 採用試験について

～和歌山県警では令和5年4月1日採用の受験者を募集します～

### 〈試験日程等〉

試験名		試験日程	
		受付期間	第一次試験日
警察官A 警察官B	男性 女性	7月1日(金)～8月19日(金)	9月18日(日)

### 〈受験資格〉

試験名		受験資格
警察官A	男性 女性	33歳未満(令和5年4月1日現在) 大学卒業者(令和5年3月卒業見込みの者を含む)
警察官B	男性 女性	18歳以上33歳未満(令和5年4月1日現在) 警察官Aの受験資格に該当しない方

試験案内・パンフレットは御坊警察署、御坊警察署管内の交番・駐在所で配布しています。  
申し込みは、WEB申し込みとなっております。申し込み方法に関しては御坊警察署までお問い合わせ下さい。

【お問い合わせ先】御坊警察署 警務課(☎23・0110)



日高町子育て支援センター

# クエっ♡ランド♪だよ

## おはなしの会



おはなしの会の方が絵本を読み聞かせに  
きてくれました♪

## 母の日のプレゼント



いつもありがとう♡  
ママ大好き♡

## お散歩



みんなでお散歩☆  
てんとう虫を見つ  
けたり、カメやヤギ  
にも会えました☆

ヤギのはなちゃん♡  
もぐもぐタイム☆



※0～3歳の未就園児とその  
保護者の方が、対象となっています。

※月～金

午前 9:00～11:30

午後 1:00～4:00

※第3金曜日は午後から休館

【お問い合わせ】

子育て支援センター ☎ 70・4140

(保健福祉総合センター内)



## ♪♪ 7月の行事予定 ♪♪

～7月5日(火)まで 七夕製作

7日(木) 七夕会① 9:50～10:30

②10:50～11:30

申し込みメ切5日 各定員15人程度

午後 休館

12日(火) 子育て広場 9:30～11:00

20日(水) ベビーマッサージ 14:00～

※バスタオル・お茶・ハンドクリーム

定員7名程度(1歳まで)

26日(火) おはなしの会 10:30～11:00

6日(水) 七夕会準備の為 休館

15日(金) 集団健診の為 休館

(行事予定は、変更・中止とする場合があります)

# シルバー人材センターでは会員を募集しています!!

## ●趣旨

シルバー人材センターは、地域社会に密着した多様な仕事の中で高齢者の「健康作りと生きがい作り」にふさわしい条件と環境を作ることを目的に設立されています。

## ●基本理念

シルバー人材センターは、「自主・自立、共働・共助」の基本理念に基づき、会員の総意と主体的な参画により運営する組織です。

- ・自主=自分たちのものとして考える
- ・自立=自分たちの力で育てる
- ・共働=一緒になって働く
- ・共助=互いに助け合う

## ●特色

- ①シルバー人材センターは、臨時的・短期的な就業の機会を確保し、会員に提供する団体です。
- ②高齢者が自主的に助け合い、共に働くことによって、福祉の実現を図る団体で、営利を目的とするものではありません。
- ③会員一人一人が組織の構成員であり、会員自身で築きあげる団体です。
- ④仕事の相談、受注、契約から集金、支払まで事務局が窓口になります。
- ⑤仕事中のけがや事故に対してはセンターが保険に加入し対処しています。

人生100年時代、60歳からの働き方改革とし、  
これからの楽しい人生をシルバー人材センターにお任せください。

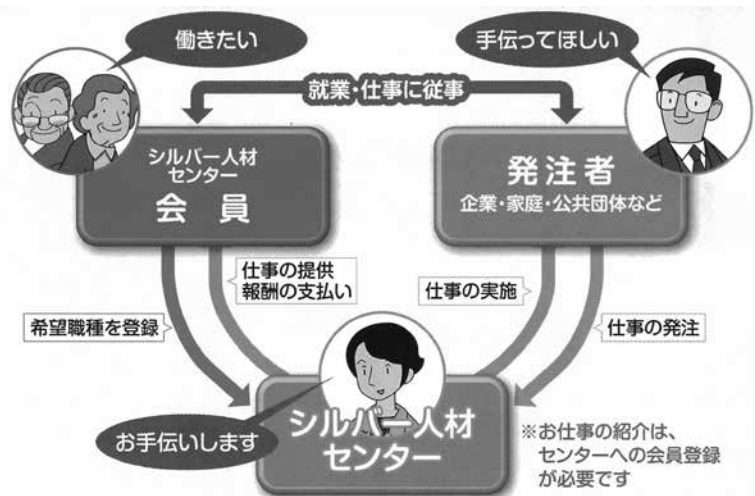
### 会員資格

- 原則60歳以上の方で健康で働く意欲がある方
- 入会説明を受け、センターの趣旨に賛同された方

## 新規会員の入会動機



## お仕事紹介のしくみ



会員それぞれの毎日が豊かになるように希望にあった  
仕事をみつけるお手伝いをします



# ご家庭・事業所のみなさまへ センターではこんな仕事ができます!!

**技術が必要な分野**

- 襖・障子張り
- 大工仕事
- ペンキ塗り
- 植木手入れ
- 和洋裁
- その他



**屋内外の一般作業**

- 公園の清掃
- 樹木消毒
- 除草・草刈り
- 農作業
- その他



**サービス分野**

- 福祉・家事援助
- 子育て支援
- 観光ガイド
- その他



**外交分野**

- 広報誌の配布
- 水道・ガスの検針
- パンフレットの配布
- その他



**事務分野**

会館受付

- 文書管理事務
- 毛筆筆耕
- 宛名書き
- 受付事務
- その他



**専門技術分野**

- パソコン指導
- 補習授業講師
- 通訳
- その他



**管理分野**

- 空き家管理
- 施設管理
- その他



注：実際に仕事をするのは会員である高齢者ですので、安全に配慮し、「高所などの危険な作業」はお請けできません。また、「技術的に対応できない」「特別な許可または資格が必要」などの内容によってはお請けできない場合があります

## 空き家管理で お困りの方へ

町内の空き家見回り事業を行っています。この事業は、町内にある空き家の適正な管理を推進することを目的とし、当センターが空き家の管理をお手伝いします。



### 作業内容

日高町内にある空き家の外観点検を行い、不具合箇所があればその箇所の写真を撮り点検結果と写真を依頼者に郵送します(不具合箇所の補修等は、別途見積もりします)。

## シルバーワンコイン お助けサービス

生活支援サポート事業として、高齢者の日常生活でちょっとしたお困りの事をお引き受けし、生活の質的向上を図るための短時間サービス(有償ボランティア500円/30分)を行っています。会員が現役時代の経験を活かし、健康維持やボランティアを意識して熱意を持って就業します。



### 条件

- 原則として移動時間を含め1時間以内で完了する作業
- 回数制限は、1人当たり4回/月まで
- 日高町に在住のおおむね70歳以上の世帯
- 材料費は依頼者が負担

**【お問い合わせ先】** 日高町シルバー人材センター  
日高町小中1308番地(ふれあいセンター内)  
☎ 70・0385

# 詐欺（サギ）被害多発中！！ だまされたらあかんで！！

# 駐在所だより

相手が

- 「ATM」へ行け
  - 「銀行」へ行け
  - 「コンビニ」へ行け
  - 「キャッシュカード」
  - 「還付金がある」
- と言ってきたら詐欺

「警察官」「役場職員」「銀行員」「介護職員」などを名乗って電話をかけてきて、その後、銀行やATMに行くように指示があったり、自宅に訪問して現金やキャッシュカードをだまし取られる詐欺被害が御坊警察署管内において発生しています。



だまされないために

0120-508-878

これはわなやにお電話を！

## 夏期における水難・山岳事故の防止!

夏期レジャーシーズンが始まり、海・山・川・池でのレジャーにおける事故を防ぐため

- 悪天候時に行かない。
  - 飲酒時や体調不良時に行かない。
  - 子どもから目を離さない。
  - ライフジャケット等を着用する。
- などを心がけ、ルールとマナーを守り安全で快適なレジャーを楽しんでください。



## ネットトラブルから子供を守るう！

送った画像は消せない！  
撮らない・送らない

○子どもの裸・下着姿をスマホで撮影したり、他人に撮らせてはいけません。  
※画像がネットに流出する原因です。  
○画像は、親族や友達、恋人であっても送信する時は注意が必要です。  
※ネットに画像が拡散されたら、すべてを削除することは不可能です。

御坊警察署 ☎23-0110  
高家駐在所 小倉 恒人  
比井駐在所 吉井 義昭  
(お知らせ)  
Eメールによるご意見、ご感想、ご相談を受け付けています。  
和歌山県警のホームページは <http://www.police.pref.wakayama.lg.jp> です。ご利用ください。



## 交通事故発生

安全速度  
安全確認

本年(4月末)日高町内で  
○人身事故0件  
○物損事故32件  
の交通事故が発生しています。  
ドライバーのみなさんは、安全速度を守り、交通事故を起こさないよう安全運転をお願いします。

わかやま夏の交通安全運動実施!  
期間:7月11日~7月20日までの10日間

県民一人一人に交通安全思想の普及・浸透を図り交通ルールの遵守と正しい交通マナーの実践を習慣づけることにより、交通事故の防止を目的として実施してします。

## 野荒らし発生!

農作物を狙った泥棒がいます

本年、日高町内において田畑の農作物が盗まれる被害が発生しています。  
御坊警察署では犯人検挙のため、皆様に不審者や不審車両の情報提供をお願いしています。  
皆様も盗難被害防止の環境作りにご協力をお願いします。  
被害にあった場合は必ず届出をお願いします。

- 不審者、不審車両を見た
  - 窃盗被害にあった
- 駐在所や御坊警察署にお知らせください。



# 公民館図書室だより

開室日…月曜日～土曜日  
AM8:30～PM5:00  
閉室日…日曜日、祝日、  
年末年始、特別整理期間  
中央公民館(☎63・3811)

## 新着図書のご案内

### 一般書

- ☆泣き虫先生 (ねじめ 正一)
- ☆菜の花の道 (藤原 緋沙子)
- カムカムマリコ (林 真理子)
- シェア (真梨 幸子)
- 引力の欠落 (上田 岳弘)
- 彼女が知らない隣人たち (あさの あつこ)
- 月の王 (馳 星周)
- アルツ村 (南 杏子)

など、合計18冊!

### 児童書

- アリのおでかけ (西村 敏雄)
- れいぞうこ (新井 洋行)
- まてまてまてー (いちかわ なつこ)

以上、合計3冊!

※新着図書は、一人2冊までの貸出となります

## 《おすすめ本》



### ☆泣き虫先生

(ねじめ 正一)

感動屋の「泣き虫先生」と少年野球チームの監督「チビカン」、バッテリーを組む卓也と清田。揺れ動く少年の心、迷い戸惑う大人の心。市井の人々の心の機微をていねいに描く。



出版：新日本出版社

### ☆菜の花の道

(藤原 緋沙子)

よろず相談を受ける千成屋のお吟に、呉服太物商・天野屋から依頼が舞い込んだ。遊びほうけるおはつの今の亭主・多七を更生させてほしいという。お吟は多七を調べ始めるが…。



出版：角川書店

みなさんのお越しをお待ちしています!!

# 作業主任者技能講習

## および特別教育日程

作業主任者技能講習	日時	受講料	受付締切日
木造建築物の組立て等 作業主任者技能講習	8月23日(火) ～8月26日(金)	¥10,000	8月4日(木)
型枠支保工の組立て等 作業主任者技能講習	9月6日(火) ～9月9日(金)	¥10,000	8月23日(火)
建築物等の鉄骨の組立て等 作業主任者技能講習	10月18日(火) ～10月21日(金)	¥10,000	9月27日(火)
地山の掘削及び土止め支保工 作業主任者技能講習	11月7日(月) ～11月11日(金)	¥16,000	10月25日(火)
石綿作業主任者技能講習	12月上旬予定	¥8,000	11月17日(木)

特別教育	日時	受講料	受付締切日
足場の組立等特別教育	8月17日(水) 18日(木)	¥7,000	8月2日(火)
フルハーネス型墜落制止用器具 特別教育	10月26日(水) 27日(木)	¥7,000	10月12日(水)

※受講料は講習時間の一部免除による減額があります。  
また、受講料のほか協力金(会員外の方のみ)、テキスト代が必要になります。

【実施場所・問い合わせ先】 中紀技能訓練協会(中紀地域職業訓練センター内)  
日高町荊木310 ☎63・1500



### 【開館時間】

午前11時～午後9時  
(入浴受付は、午後8時まで)

### 【休館日】

毎週火曜日(祝日の場合は、翌日)  
および12月28日～1月3日

### 【料 金】

大人(中学生以上) …600円

小人(3歳～小学生以下)  
および町内在住60歳以上…300円

障害者手帳保持者(身体・知的・精神)  
および町外在住満70歳以上、介添人…510円

※町内在住の小学生は無料になります

日高町方杭100番地 ☎64-2626

海の見える温泉  
「みちしおの湯」

# 紀勢本線を利用しよう



電車は、子どもから高齢の方まで誰もが利用しやすく、特に車を運転しない人にとってはなくてはならない大切な交通手段です。

しかし、近年道路交通網の進展により、紀勢本線の乗降客数は年々減少しています。生活基盤であることはもとより、地域振興や産業振興にとっても欠かせない紀勢本線を、地域で支えることも必要です。私たち地域の鉄道を守るためにも、旅行などお出かけの際には、

- ☆ 安全性が高い
- ☆ 地球環境への影響が少ない
- ☆ 渋滞なしで時間に正確

といった利点の多い電車を、ぜひご利用ください。

【紀勢本線活性化促進協議会】

# 志賀小学校育友会「廃品回収」のお知らせ

いつも志賀小学校育友会の廃品回収にご理解・ご協力を賜り、皆様には深く感謝申し上げます。

さて、廃品回収を下記のとおり実施いたしますので、よろしく願いいたします。

日 時 **令和4年7月24日(日)** 小雨決行

午前7時30分までにお出し下さい

荒天時は7月31日(日)に延期します

(延期の場合のみ当日午前6時30分頃に行政無線放送で連絡します)

回 収 品 新聞、雑誌、ダンボール、アルミ缶

回収場所 午前7時30分までに下記の場所にまとめて置いてください

- 柏地区…柏コミュニティセンター
- 上志賀地区…上志賀三叉路(旧バス停前)
- 小杭地区…ゴミ集積場所
- その他の志賀地区・小池地区…家の軒先
- 比井崎地区…各地区指定の場所



## 注意!!

スチール缶、ビン、鉄、ふとん類、ウエス(古着・古布)は回収できません。  
新聞の中に広告・チラシ類が入っていてもかまいません。  
新聞・雑誌はひもでしっかり十字にくくってください。  
アルミ缶は中を洗ってお出してください。

【お問い合わせ先】 志賀小学校地区役員または志賀小学校(☎64・2350)

## クラウドファンディング実施のお知らせ

新たに開発された、誰でも親しみやすい「自転車型SUP」と「ボート型SUP」を導入し、修学旅行をはじめとしたお客様に新感覚の水上プログラムを提供し、交流人口の増加による和歌山県日高エリアの活性化を目指します。

### 《クラウドファンディングの内容》

- サイト名：READYFOR (レディーフォー)
- U R L： <https://readyfor.jp/projects/kishutaiken>
- 実施期間：6月14日(火)～7月27日(水)
- 募集金額：2,000円～300,000円
- リターン例：SUP体験、さばコロッケ、クエ鍋セット等



【お問い合わせ先】  
紀州体験交流ゆめ倶楽部  
(☎70・4333)

## 山百合短歌会詠草

朝方の夢のもやもや食べ尽くすバクが欲しいと思う日つづく

曾根 邦子

息子は吾を緩衝材と言いつくしが不意に浮かびぬ新緑の光に

鍵本 和代

奥山の古道は今や獣道心後れに地蔵の笑顔

宮武 厚子

田の草を燃やし終えたら曇天に雨零れ出す 嗚呼ありがたい

米倉眞佐美

食べられてしまった螳螂一枚の羽がこの世の風にそよげる

和田 路子

春花の咲き誇る今籠に挿す思いをこめてウクライナカラー

中 てるみ

転倒し青たんひろがる我が腕に孫の手のひらほろりと温し

山野 苺

孫達はパンダ号にて白浜へアドベンチャーで春の思い出

坂本 清子

ソリストの辻井、三浦の選曲はそれぞれロシアの作曲家だった

小山 和代

肩凝りて動作は鈍く物忘れ増し来し今に過ぎし日日恋ふ

仲田美智子

道路脇連なって咲く花スマイレ濃紫清し一步踏み出す

庵戸眞知子

広告 町収入の一部とするため、有料広告を掲載しています。

2022年7月  
July

# 暮らしのカレンダー

1日 金		・子育て広場 (ふれあいセンター) 時間:9:30~11:00	21日 木
2日 土		・運動教室 (中央公民館) 時間:10:00~11:00	22日 金
3日 日		・1歳6か月児健診 対象:R2年10月16日~ R3年1月15日生 (ふれあいセンター)	23日 土
4日 月		・資源ごみ	24日 日
5日 火			25日 月
6日 水	・4か月児/10か月児健診 対象:R4年2月1日~3月15日生 R3年8月1日~9月15日生 (ふれあいセンター) ・複雑ごみ	14日 木	26日 火
7日 木	・3歳児健診 対象:H30年11月1日~12月31日生 (ふれあいセンター)	15日 金	27日 水
8日 金		・集団健診(特定健診・がん検診) (ふれあいセンター)	・資源ごみ
9日 土	・集団健診(特定健診・がん検診) (志賀小学校体育館)	16日 土	28日 木
10日 日	・粗大ごみ (池田・東光寺・内ノ畑・原谷)	17日 日	29日 金
11日 月		・粗大ごみ (萩原・荊木・駅前)	30日 土
		18日 月	・集団健診(特定健診・がん検診) (農村環境改善センター)
		・海の日	31日 日
		19日 火	
		・おはなしの会 (中央公民館) 時間:10:00~	
		20日 水	
		・人権相談・行政相談・心配ごと相 談合同相談所(ふれあいセンター) 時間:13:00~16:00	
		・小型プラスチックごみ	

※気象警報等の発表または新型コロナウイルス感染症まん延状況により、中止または延期になる場合があります。

広告 町収入の一部とするため、有料広告を掲載しています。

# 練習の成果を披露 内原・志賀小学校で運動会



内原小



TOWN information

■ 町の人口と世帯 ■

令和4年5月31日現在

人口	7,933人	[+10]
男	3,815人	[-1]
女	4,118人	[+11]
世帯数	3,266戸	[+7]

**日高町民憲章**

人が町をつくり  
町がひとをつくる

- 一 恵まれた自然を大切にし  
快適で住みよい町をつくります
- 一 歴史と伝統を愛し  
心豊かな町をつくります
- 一 スポーツを楽しみ  
健康で明るい町をつくります
- 一 知恵を出し 汗を流し  
活力ある町をつくります
- 一 故郷に誇りをもち ふれあいを  
大切にする町をつくります



志賀小