

広報 [Public Relations]

# ひだか

2018. 7月号  
vol.249



## contents ●●●

- ◆まちのわだい ..... 2
- ◆日高町人事行政の運営等の状況 ..... 7
- ◆各地区の区長さんが決まりました ..... 12
- ◆法テラス和歌山巡回法律相談のご案内 ..... 14
- ◆出張介護講座を開催します!! ..... 15
- ◆医療受給者証の更新手続きについて ..... 16
- ◆紀州材で建てる地域住宅支援事業について ..... 18
- ◆クエっこランド♪だより ..... 20
- ◆保健だより  
「暑い夏は特にご用心!食中毒を防ぎましょう」 ..... 22
- ◆駐在所だより ..... 24
- ◆町内、サークル・クラブ名鑑 ..... 28

# まちの わだい

## My Town Topics



### 練習の成果を披露 — 3小学校で運動会 —

5月20日(日)に比井小学校(古川悟校長)、内原小学校(川端浩次校長)で、27日(日)には志賀小学校(栗本憲治校長)でそれぞれ運動会が開催され、児童らが日頃の練習の成果を披露しました。

比井小学校では、比井保育所(川端雅子所長)との合同で運動会を開催。1～3年生が二人で息を合わせてレースを行うと、4～6年生は負けじと保護者と二人三脚でゴールを目指し、運命行進では、地元の方々といっしょに大いに盛り上がりました。

内原小学校では、低学年の子が可愛いダンス、上級生が見事な組体操を披露すると、四色リレーでデットヒート。全員が全速力で駆け抜けて、1位を目指しました。

志賀小学校では区民運動会を開催。「南中ソーラン」では、児童らが青いハッピーを着てキレイのあるダンスを披露したほか、綱引きや玉入れなどでチームワークを競い合い、志賀区の人たちが地域の絆を深めました。



比井小学校







内原小学校





志賀小学校







本と遊ぼう！  
「全国訪問」おはなし隊「」

4月28日(土)、日高町中央公民館におはなし隊がやってきました。

おはなし隊は、子どもたちを対象とした読書推進事業で、キャラバンカーに550冊以上の絵本を積んで日高町を訪問。当日は多くの方が訪れ、親子でいっしょに絵本を読んできました。

キャラバンカーの絵本を読んだ後は、公民館の和室で紙芝居や読み聞かせも開催し、最後におみやげを配って終了。沢山の本に触れた子どもたちは「読んだことない本をいっぱい読めて楽しかった！」と笑顔で話してくれました。

## 温泉館の仕事を体験しよう — 日高中・職業体験 —

5月23日(水)、24日(木)に、日高中学校(柴田耕治校長)の生徒が温泉館で職業体験を行いました。  
職業体験は2年生の生徒たちで行われ、温泉館では4人の生徒が仕事を体験。カウンターで接客をしたり、掃除やタオルを詰めるといった業務まで幅広く行いました。  
体験を終えた生徒たちは「お客として来たことがあり、楽しそうだと思ったので、今回温泉館を志望しました。体験してみても、大変だけど凄く楽しかったです」と充実した様子で話してくれました。



## 自衛官の魅力伝えたい —自衛官募集相談員委嘱式—

自衛官志願者に情報を提供したり、広報活動を行う自衛官募集相談員に小山みどりさん(荊木)が就任し、5月11日(金)、町長室にて委嘱式が執り行われました。



小山さんはこれまで6年間相談員をつとめ、今回で4期目の就任。

委嘱式で松本町長、錦織自衛隊和歌山地方協力本部長から委嘱状が渡されると「募集して入ってもらうだけではなく、任期を満了した隊員の再就職の充実などに力を入れたい。町とも連携して、自衛隊の職業という魅力を伝えられたらと思っています」と話してくれました。

## ハーフメイトチームが初優勝！ —第37回日高町春季バレーリーグ開催—



4月から5月にかけて、第37回日高町春季バレーリーグが、農村環境改善センターで開催されました。

今年は男子6チーム、女子4チームで競い合い、熱い戦いを繰り広げた結果、男子の部では「アンダー48」チーム、女子の部では「ハーフメイト」チームが見事優勝。

この結果に、アンダー48チームは「全員が力を出し切り、ケガもなく無事に終えて良かったです。秋のリーグも頑張ります」と話し、初優勝を飾ったハーフメイトチームは「チームワークで優勝を勝ち取ることができました。秋も絶対優勝します！」と、喜びと意気込みを語ってくれました。



# 日高町人事行政の運営等の状況

日高町では、住民福祉の向上や住みよいまちづくりなどのため、いろいろな事務・事業を行っています。

これらの仕事に携わっている町職員の給与等の現状を知っていただくために、その内容についてお知らせします。

## ○職員の任免および職員数に関する状況

### 職員数

	平成28年度末 職員数	平成29年度中		平成29年度末 職員数
		採用者数	退職者数	
行政職	85	4	7	82

## ○職員の給与の状況

### 1.総括

#### (1)人件費の状況(平成28年度)

(単位：千円)

会計区分	歳出総額A	実質収支	人件費B	人件比率 B/A	(参考) 平成27年度の 人件費比率	住民基本台帳人口
普通会計決算書	4,017,952	295,611	672,644	16.7%	16.3%	平成29年1月1日 7,953人
公営企業等会計決算	248,588	△16,069	9,561	3.8%	3.8%	

#### (2)職員給与費の状況(平成28年度)

(単位：千円)

会計区分	職員数 A	給与費				一人当たりの給与費B/A
		給料	職員手当	期末・勤勉手当	計B	
普通会計決算	73	282,569	26,267	109,248	418,084	5,727
公営企業等会計決算	2	6,373	1,843	1,345	9,561	4,781

- (注) 1. 職員手当には退職手当を含んでいません。  
2. 職員数は、平成28年4月1日現在の人数です。

### 2.職員の平均給与月額、初任給等の状況

#### (1)職員の平均年齢、平均給料月額および平均給与月額の状況(平成29年4月1日現在)

区分	平均年齢	平均給料月額	平均給与月額
日高町	43.1歳	320,041円	345,529円

#### (2)職員の初任給の状況(平成29年4月1日現在)

区分		日高町	国
		初任給	初任給
一般行政職	大学卒	178,200円	178,200円
	高校卒	146,100円	146,100円



(3) 職員の経験年数別・学歴別平均給料月額状況(平成29年4月1日現在)

区 分		経験年数 10 年	経験年数 20 年	経験年数 25 年	経験年数 30 年
一般行政職	大 学 卒	233,700 円	328,500 円	381,950 円	385,650 円
	高 校 卒	196,200 円	- 円	287,600 円	383,700 円
技能労務職	高 校 卒	- 円	- 円	287,600 円	- 円
	中 学 卒	- 円	- 円	- 円	- 円

3. 一般行政職の級別職員数の状況

一般行政職の級別職員数の状況(平成29年4月1日現在)

区 分	6 級	5 級	4 級	3 級	2 級	1 級	計
標準的な職務内容	課 長	副課長・主幹	課長補佐	係 長	主 査	主 事	
職 員 数	7 人	13 人	14 人	10 人	4 人	12 人	60 人
構 成 比	11.6%	21.7%	23.3%	16.7%	6.7%	20.0%	100.0%

- (注) 1. 日高町の給与条例に基づく給料表の級区分による職員数です。  
2. 標準的な職務内容とは、それぞれの級に該当する代表的な職務です。



4. 職員の手当の状況

(1) 期末手当・勤勉手当

日 高 町		国	
(平成 28 年度支給割合)		(平成 28 年度支給割合)	
期末手当 2.60 月分	勤勉手当 1.70 月分	期末手当 2.60 月分	勤勉手当 1.70 月分
(加算措置の状況)		(加算措置の状況)	
職制上の段階、職務の級等による加算措置 有		職制上の段階、職務の級等による加算措置 有	

(2) 退職手当(平成29年4月1日現在)

日 高 町			国		
(支給率)	自己都合	応募認定・定年	(支給率)	自己都合	応募認定・定年
勤続 20 年	20.45 月分	25.56 月分	勤続 20 年	20.45 月分	25.56 月分
勤続 25 年	29.15 月分	34.58 月分	勤続 25 年	29.15 月分	34.58 月分
勤続 35 年	41.33 月分	49.59 月分	勤続 35 年	41.33 月分	49.59 月分
最高限度額	49.59 月分	49.59 月分	最高限度額	49.59 月分	49.59 月分
その他の 加算措置	定年早期退職特例措置		その他の 加算措置	定年早期退職特例措置	

(3) 調整手当(平成17年4月1日廃止)

(4) 住居手当(平成18年4月1日廃止)

(5) 特殊勤務手当(平成11年4月1日廃止)

(6) その他の手当(平成29年4月1日現在)

手当名	内 容 お よ び 支 給 額
扶養手当	配偶者は 10,000 円。配偶者以外の扶養の親族は各 8,000 円(配偶者のない職員の扶養親族には、1人目 10,000 円)であり、満 15 歳の年度初めから満 22 歳の年度末までの扶養親族たる子には 1 人につき 5,000 円加算する。
通勤手当	交通機関利用者は、その運賃相当額が支給されます。交通用具使用者には、片道2km以上である時、1 kmにつき 500 円とし、その金額が 6,500 円を超えるときは、その額と 6,500 円との差額の2分の1(その差額の2分の1が 2,000 円を超えるときは 2,000 円)を 6,500 円に加算した額とする。



## 5. 特別職の報酬等の状況 (平成29年4月1日現在)

区分	給料月額等	期末手当
町 長	675,000 円	(28年度支給割合)
副 町 長	558,000 円	2.60 月分
議 長	280,000 円	(28年度支給割合)
副 議 長	230,000 円	2.60 月分
議 員	210,000 円	



## 6. 職員数の状況

### (1) 部門別職員数の状況と主な増減理由

(各年4月1日現在 単位：人)

部門	区分	職員数		対前年増減数	主な増減理由	
		平成29年	平成28年			
普通会計部門	一般行政部門	議 会	2	2	0	
		総 務	19	19	0	
		税 務	8	8	0	
		民 生	20	21	△1	退職不補充
		衛 生	2	2	0	
		農林水産	6	5	1	勤務条件の改善のため
		商 工	2	2	0	
		土 木	5	4	1	勤務条件の改善のため
		計	64	63	1	<参考>人口1万人当たり職員数 80.47 人 (類似団体の人口1万人当たり職員数 111.6 人)
	教育部門	10	10	0		
	消防部門	0	0	0		
	小 計	74	73	1	<参考>人口1万人当たり職員数 93.05 人 (類似団体の人口1万人当たり職員数 133.91 人)	
公営企業等 会計部門	水 道	3	3	0		
	下水道	3	3	0		
	その他	9	10	△1	和歌山県後期高齢者医療広域連合への派遣終了のため	
	小 計	15	16	△1		
合 計		89 [ 105 ]	89 [ 105 ]	0 [ 0 ]	<参考>人口1万人当たり職員数 111.91 人	

(注) 1. 職員数は、一般職に属する職員数です。 2. [ ]内は、条例定数の合計です。

### ○職員勤務時間その他の勤務状況の状況 (平成29年4月1日現在)

開始時刻	終了時刻	休憩	休息
8:30	17:15	12:00 ~ 13:00	

### ○職員の分限および懲戒処分状況

・ 職員の分限処分の状況 (平成29年度)

降任	免職	休職	降給
1	-	-	-

・ 職員の戒告処分の状況 (平成29年度)

戒告	減給	停職	免職
3	-	-	-



## ○職員のサービスの状況

・年次有給休暇の状況について(平成29年)

平均取得日数	消化率
6.9日	17.2%

・育児休業および部分休業の状況について(平成29年度)

	育児休業 取得者数	うち両休業	
		取得者数	取得者数
男性職員	—	—	—
	—	—	—
女性職員	—	—	—
	—	—	—
計	—	—	—
	—	—	—

(注)上段は平成29年度に新たに取得した人数、下段には平成28年度以前から引き続き取得している者の人数です。



## ○職員の研修および勤務成績の評定の状況

### 【研修】

複雑化する行政課題に柔軟かつ的確に対応でき、時代に即した質の高い行政サービスを提供できる職員を育成すべく、計画的に和歌山県市町村職員研修協議会等に職員を派遣しています。

### 【勤務成績】

職員の職務で発揮された能力や業績について、毎年人事評価を行い、昇格・昇級・勤勉手当などに反映させています。

## ○職員の福祉および利益の保護の状況

### 【公務災害・通勤災害の認定件数】

(平成29年度)

	件数
公務災害	—
通勤災害	—

### 【措置要求などの条件】

(平成29年度)

	件数
勤務条件についての措置要求	—
不利益処分についての不服申立	—

### 【職員の健康診断】

職員の健康状態の把握および健康障害や疾病の早期発見のため、年1回健康診断を実施しています。

## ○障害者雇用率

法定雇用率(障害者の雇用の促進等に関する法律)	本町における雇用率(平成29年6月1日現在)
2.30%	1.30%



お問い合わせは、  
(☎63・3802)まで。

**建築物の新築。  
増改築または取壊  
しをされた方へ**

家屋の増改築をしたり、倉庫や物置、車庫を新築(増改築)されると、固定資産税の対象となり、申告の義務が生じます。

家屋の増改築や倉庫などの新築(増改築)をされた場合は、お手数ですが、完成後に税務課までご連絡ください。

また、建物を取り壊した場合には、滅失登記等で取り壊しの把握に努めておりますが、滅失登記がされていないものや未登記建物については、適正な課税をおこなうため、必ず届出をおこなってください。

詳しくは、税務課(☎63・3802)まで。



お問い合わせは、  
(☎63・3805)まで。

**下水道への接続は  
お済みでしょうか？**

下水道の整備ができて、みなさまに使っていただかなければ効果がありません。下水道事業に加入済みで、まだ接続工事をされていないみなさまは早めに工事をされますよう、よろしくお願ひします。

なお、接続工事は『日高町排水設備指定工事店』しか施工できません。指定業者の中から工事業者をご自分で選び、ご相談ください。借家やテナントの場合は、貸し主との協議も必要となります。指定工事店は役場ホームページで紹介しています。



## 暮らしの便利帳を発行します!!

日高町ではこのたび、町の情報や行政サービスを1つにまとめた「日高町 暮らしの便利帳」を作成しました。

「証明書を発行したいけど、いくらかかるんだろう?」、「健康保険について聞きたいことがある」といった暮らしの中での疑問に対して、是非手にとってお使いください。

配布については、シルバー人材センターに委託して、7月いっぱいでの配布を予定しています。

8月に入ってもご自宅に届かないなど、質問やお問い合わせがありましたら、総務政策課(☎63・2051)までご連絡ください。



サイズ : A4  
ページ数 : 60ページ



# 各地区の区長さんが決まりました



お問い合わせは、  
(☎63・2051)まで。



## 各地区の区長さん(敬称略)

地区名	氏名
原谷	野尻 義久
萩原	栗田 幹
荊木	楠 新一
池田	村田 修通
高家	山崎 進
小中	白井 恵一
柏	佐藤 菊夫
上志賀	芋谷 庄次
久志	尾崎 雅彦
中志賀	五對 正
下志賀	稲葉 秀治
谷口	前井 秀一
小池	原 幸一
方杭	濱 一己
小浦	山本 源昭
津久野	山本 広行
比井	岡本 利昭
小坂	武内 扶
産湯	向井 四郎
阿尾	勘崎 政弘
田杭	清原 久和

平成30年度区長連絡協議会総  
会が5月16日(水)、日高町中央公  
民館で開催され、次の方々役員  
に選出されました。(敬称略)

☆会長 山本 広行(津久野)  
☆副会長 野尻 義久(原谷)  
☆副会長 原 幸一(小池)

## 防災メールを登録しましょう 気象や雨量などの情報をキャッチ!

緊急時には、いち早く正確な情報を得ることが重要です。

和歌山県では、平成19年9月より気象情報、河川水位情報、雨量情報、避難勧告などの情報を携帯電話等の電子メールでお知らせするサービスを実施しています。

登録は無料ですので、是非ご利用ください。  
(ただし、情報のメール受信および登録・変更・解除時のメール送信にはパケット通信料がかかります。)

### ■登録方法■

携帯電話から、下記のメールアドレス宛に空メールを送信してください。


- [regist@bousai.pref.wakayama.lg.jp](mailto:regist@bousai.pref.wakayama.lg.jp)



詳しくは、「防災わかやま」ホームページ「メール配信サービス」をご覧ください。

- <http://bousai-portal.pref.wakayama.lg.jp/>

電話で放送内容の確認ができます




**0120・431・670**

ボイス・ムセン

防災行政無線で放送された内容をご自宅の電話を使って確認  
できます。(マイク放送は不可。)

①フリーダイヤルに電話を掛けます。  
②音声ガイダンスの後に放送が流れます。  
ガイダンスに従い、操作してください。





## 健康推進課 お知らせ

お問い合わせは、  
(☎63・3801)まで。

### 後期高齢者医療制度 からのお知らせ

#### 8月1日から保険証の色が 『みず色』に変更

現在発行している後期高齢者医療の保険証(うすい緑色)は、7月31日で有効期限が切れま

す。  
新しい保険証(みず色)は、7月中旬頃から簡易書留郵便にてお届けする予定です。

新しい保険証がお手元に届き次第、ご使用ください(7月1日から有効となります)。

8月になっても保険証が届かなかったり、保険証の記載事項に誤りがあった場合は、健康推進課までご連絡ください。

#### ※現在お持ちの 保険証について

現在お持ちの保険証(うすい緑色)は、8月からはお使いいただけませんので、新しい保険証(みず色)が届き次第、役場にお越しの際にご返却いただくか、ご自分で処分される場合は、細かく裁断するなどして、住所・氏名などが他人に知られないよう十分ご注意ください。

平成30年度住民税の課税所得により、一部負担金の割合が変更になっている場合がありますので、ご確認ください。(住民税の課税所得が145万円以上の被保険者のいる世帯の方は、一部負担金の割合が3割となります)

※例えば、今まで1割だった方が3割負担に変更となる場合「3割(平成30年7月31日までは1割)」と表示されます。  
詳しくは、健康推進課(☎63・3801)まで。

### 8月1日から後期高齢者医療の保険証の色が

#### 『みず色』に変わります



旧保険証  
(うすい緑色)  
7/31まで有効



新保険証  
(みず色)  
7/1から有効

7月中旬頃からお届けします



今回お届けする新しい保険証(みず色)は、7月1日から有効となりますので、お手元に届き次第ご使用ください。

#### 禁煙外来治療費を 助成します

みなさまの健康の維持、増進を図るために、禁煙に取り組む方に、助成金を交付します。

#### 対象者

医療機関の禁煙外来において、公的医療保険の適用となる禁煙治療を行った者であって、左記の全てに該当する方  
・申請時に日高町に住所を有する方

・禁煙外来治療において所定の治療過程を完了した方  
・禁煙外来治療について、町の助成を受けた事が無い方

#### 助成額

禁煙外来治療に要する費用のうち、本人負担額の2分の1に相当する額(上限1万円)

詳しくは、健康推進課(☎63・3801)まで。

離婚、相続、多重債務などでお困りの方へ

## 法テラス和歌山 巡回法律相談のご案内

◆平成30年8月1日(水)  
午後1時～4時  
日高町保健福祉総合センター  
(和歌山県日高郡日高町小中1308)



相談時間は1人30分程度、日高町民以外の方も相談可能です。  
相談は無料で、予約制となっています。



### 相談できる方

収入・資産(現金・預貯金)が一定基準以下の方

基準例	手取り月額(賞与を含む)	家賃等加算	現金・預貯金
単身者	182,000円以下	41,000円以下	180万円以下
2人家族	251,000円以下	53,000円以下	250万円以下
3人家族	272,000円以下	66,000円以下	270万円以下
4人家族	299,000円以下	71,000円以下	300万円以下

※現在の収入(手取り月額)と資産(現金・預貯金)のどちらも上表の基準以下の方が対象となります。

※夫婦間の紛争(離婚など)の場合を除き、原則として配偶者の収入・資産を加算した金額で判断します。

※5人家族以上は、1人増につき30,000円が収入基準に加算されます。  
(例：5人家族 329,000円以下)

※医療費、教育費などの出費がある場合は、相当額が控除されます。

※家賃・住宅ローンを負担されている方は、上表の収入基準に家賃等加算の限度額の範囲内でその金額が加算されます。



ご予約・お問い合わせ先：日本司法支援センター和歌山地方事務所  
所在地：和歌山市九番丁15 九番丁MGビル6階  
電話番号：☎050・3383・5457  
開所時間：平日9時～17時

予約受付期間/平成30年7月2日(月)9時～7月31日(火)16時



こんにちは

# 日高町地域包括支援センター

です！

## 出張介護講座を開催します！！

- ★65歳以上の方を対象に、介護予防・認知症・介護保険サービス・成年後見制度などの講座を開催いたします。
- ★地域の集会所・公民館など、ご希望の場所に専門職（介護福祉士・保健師・社会福祉士など）が出張いたします。

### 「講座内容の一例…」

#### ・転倒予防教室

家でも簡単にできる転倒予防の体操などをご紹介します。

#### ・認知症について

認知症についての概要や認知症予防について紹介します。

#### ・介護教室

オムツ交換・車いすへの移動介助の方法などを説明します。

#### ・介護保険・介護保険外のサービスの説明

制度の内容や介護サービスの使い方などについて分かりやすく説明します。

#### ・権利擁護について

成年後見制度や高齢者の権利について説明します。

#### ・高齢者の健康づくりについて

感染症や熱中症の予防などについて分かりやすく説明します。

「こんな話が聞きたい！！」というご希望があれば下記までご連絡ください。

★費用は無料です。

★少人数グループ(10名程度)から町内であればどこへでも出張致します。

★シリーズでの開催も可能です。

お問い合わせ先：日高町地域包括支援センター  
所在地：日高町高家626番地(日高町役場健康推進課内)  
☎：63・3801  
FAX：63・3846





お問い合わせは、  
(☎63・3800)まで。

## 医療受給者証の 更新手続きについて

◆ 老人医療費受給者証

◆ 愛ひとり親家庭医療費受給者証

◆ 身重度心身障害児者医療費受給者証

右記の各種医療受給者証の有効期限が7月31日までとなっております。お確かめのうえ、更新手続きをお願いします。

※すでに受給者証をお持ちの方には、7月中旬に役場から更新の案内をお送りします。



## 野焼きは法律で 禁止されています

「近所でごみを燃やしていて、煙で困っている」、「ごみの焼却で灰や燃えかすが、田んぼに入って困る」などの苦情が多く寄せられています。

家庭でのごみの焼却は、近隣の人に迷惑を掛けるだけでなく、ダイオキシン類発生や火災の危険など、さまざまな問題となっております。

ドラム缶・ブロック囲い・素ぼりの穴を利用したものや、法で定められた構造基準を満たしていない焼却炉などによる焼却は、法律で禁止されています。

家庭ごみは焼却せずに、決められた収集日に分別して出してください。

農林漁業を営むためのやむを得ない焼却などは、法律で例外的に認められていますが、焼却量や時間帯、風向きなどを考慮しましょう。



## 通話録音機の 貸し出しについて

悪質な電話勧誘や振り込め詐欺に対し、警告メッセージと録音機能により、消費者被害の未然防止につなげる「通話録音機」を貸し出します。

### ・使用方法

固定電話に接続すると、電話の発信者に対して「この電話は犯罪防止のため、会話の内容が録音されます。」などの警告を発し、録音を行います。

### ・対象者

一人暮らしで65歳以上の方  
機器を設置出来る固定電話をお持ちの方

### ・申込期間

平成30年8月6日(月)～31日(金)

※台数に限りがあります。

また、1世帯に1台の貸し出しです。

### 【お問い合わせ】

社会福祉協議会(☎63・2751)

## 人権相談・行政相談。 心配ごと相談合同 相談所開設のお知らせ

7月18日(水)、人権相談・行政相談・心配ごと相談の合同相談所を日高町保健福祉総合センター12階会議室で午後1時から4時まで開設します。  
相談は無料で、秘密は固く守られますので、お気軽にご利用

ください。

相談員は、社会福祉協議会 会長・副会長、民生児童委員、人権擁護委員、行政相談委員の方々です。

詳しくは、日高町社会福祉協議会(☎63・2751)まで。





# 75歳以上の方のお出かけを応援します

高齢者  
外出支援事業

町では、高齢者の方が元気に安心して、買い物や通院などをしていただけるよう、バス・タクシー利用料金の一部を助成しています。是非ご利用ください。

## 助成額および有効期限

- ①お一人につき、1冊目は年間1万2000円分を助成券で交付します。
- ②2冊目以降は同様のものを、1万円で購入します。
- ③利用者証および助成券の有効期限は、交付した日から平成31年3月末までです。



## 対象者

- 町内に住民登録を有する75歳以上の方(昭和19年4月1日以前に生まれた方)



## ご利用方法

- ①利用されるご本人が、利用料金のお支払いの際に「利用者証」を乗務員に提示のうえ、助成券をお渡しください。
- ②利用できるバス、タクシーは、下表の事業者です。

### ■タクシー会社

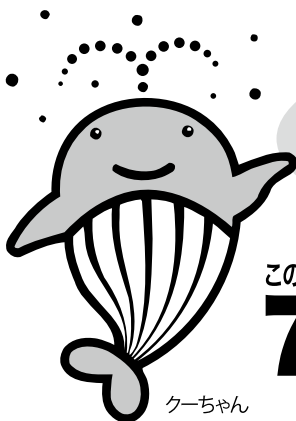
御坊第一交通	☎63・2002
川上タクシー	☎24・0200
中紀河南タクシー	☎24・1001
港タクシー	☎65・3100

愛あいケアタクシー	☎20・1090
印南交通	☎42・0105
南部タクシー	☎0739・72・2133
介護タクシーふくしん	☎20・5272

### ■バス会社

御坊南海バス	☎22・1020
--------	----------

中紀バス	☎65・2222
------	----------



クーちゃん

# サマージャンボ7億円

(1等5億円・前後賞各1億円合わせて)

# サマージャンボミニ7,000万円

(1等5千万円・前後賞各1千万円合わせて)

この宝くじの収益金は市町村の明るく住みよいまちづくりに使われます。★宝くじの購入は和歌山県内で★

## 7月9日(月)2種類同時発売!

発売期間 7/9(月)~8/3(金)  
抽せん日 8/14(日)

公益財団法人和歌山県市町村振興協会

各1枚 300円



# 紀州材で建てる 地域住宅支援事業について

和歌山県内で育まれた「紀州材」で家を新築・増築しませんか？  
紀州材を使用して和歌山県内に住宅を建設する場合に、補助金が受けられます。

産業建設課  
お知らせ



お問い合わせは、下記まで。  
産業振興班(☎63・3806)  
建設班(☎63・3804)

## 主な条件

### 1 新築・増築・改築事業の条件

- ア 和歌山県内で申請者自らが居住する目的で新築、増築および改築する木造住宅
- イ 木造住宅の構造物(土中杭を含む)または構造物と併せて内外装材などに乾燥紀州材を使用している
- ウ 補助金対象の乾燥紀州材を5立方メートル以上使用している

### 2 リフォーム事業の条件

- ア 和歌山県内で申請者自らが所有し居住している住宅
- イ 耐震基準を満たしているまたは耐震改修工事を実施予定の住宅
- ウ 内外装材(床、内壁、天井、階段、外壁など)に乾燥紀州材を使用している
- エ 補助金対象の乾燥紀州材を20平方メートル以上使用している
- オ リフォーム工事の費用が50万円以上であり、工事請負契約書または請書が交わされている

### 3 1、2の共通条件

- ア 木材含水率が25%以下のものであり、和歌山県の証明基準により紀州材であると証明されるもの
- イ 平成31年3月29日までに補助対象木材の工事現場での施工が完了すること
- ウ 他の補助金などと重複受給が無いこと



## 補助金額

区分	紀州材の使用量	補助金額
新築・増築・改築	5㎡以上10㎡未満	60,000円
	10㎡以上15㎡未満	130,000円
	15㎡以上	200,000円
リフォーム	20㎡以上	50,000円

## 申込み方法

補助対象木材の工事現場での施工に着手する日の**3日前**(休日の場合はその前日)までに、所定の様式により日高振興局の林務課に申込みを行ってください。

なお、申込みには、建築確認済通知書などの各種書類が必要となります。

## 受付期間

平成31年3月15日まで(先着順)

なお、予算がなくなり次第受付を終了します。受付終了日(最終日)の申込者については、抽選により採択者を決定します。

## 留意事項

紀州材で建てる地域住宅支援事業補助金交付要綱第4条(5)の規定により、補助金交付の対象を同一とする他の国庫補助金又は県の補助金の重複受給は出来ません。



## お問い合わせ

日高振興局 農林水産振興部 林務課 (☎24・2955)

「和歌山県 森林・林業局 林業振興課」として検索し、『トピックス「紀州材」』→『紀州材に関する各種情報「紀州材で建てる地域住宅支援事業」』をクリックして進みますと、様式などがございます。

[<https://www.pref.wakayama.lg.jp/prefg/070600/kisyuzai/jyutaku.html>]

## 紀勢本線を利用しよう

電車は、子どもから高齢の方まで誰もが利用しやすく、特に車を運転しない人にとってはなくてはならない大切な交通手段です。



しかし、近年道路交通網の進展により、紀勢本線の乗降客数は年々減少しています。生活基盤であることはもとより、地域振興や産業振興にとっても欠かせない紀勢本線を、地域で支えることも必要です。私たち地域の鉄道を守るためにも、旅行などお出かけの際には、

- ☆ 安全性が高い
- ☆ 地球環境への影響が少ない
- ☆ 渋滞なしで時間に正確

といった利点の多い電車を、ぜひご利用ください。

【紀勢本線活性化促進協議会】

## 仕事のご依頼をお待ちしています!

センターには、永年の職業を通じて豊かな経験と能力をもつ高齢者の方々が会員として登録されており、多岐にわたる仕事が可能です。



仕事のご依頼のほか、会員への登録についてなど、詳しいお問い合わせ、お申し込みは下記連絡先までお願いします。

〒649-1213 日高町大字高家630番地  
(日高町農村環境改善センター内)  
月曜～金曜 9:30～12:00 13:00～16:00  
(昼休みは不在)

日高町シルバー人材センター

☎70・0385

E-mail:hidakacho.sjc@za.ztv.ne.jp

# クエっコランド♪だより

## M&Me 英語で遊ぼう 5月18日(金)

yummy yucky の絵本を見たり、  
フルーツの発音のお勉強もしたよ♪



ママ、いつもいっぱい遊んでくれてありがとう♪  
ママ、大好き♪

母の日カーネーションプレゼント

こいのぼり製作



みんな、すくすくと大きく育ってね♪  
という願いを込めて・・・  
足型を取って、こいのぼりを作りました★

※ 0～3歳の未就園児とその  
保護者の方が、対象となっています。  
※ 月～金  
午前 9:00～12:00  
午後 13:00～16:00  
お問い合わせは、子育て支援センター  
(☎70・4140) まで。  
(保健福祉総合センター内)

## 外遊び 5月14日(月)

みんなで高家の公園で遊んだよ♪  
ダンゴ虫もたくさんいたねえ～

## ♪♪7月の行事予定♪♪

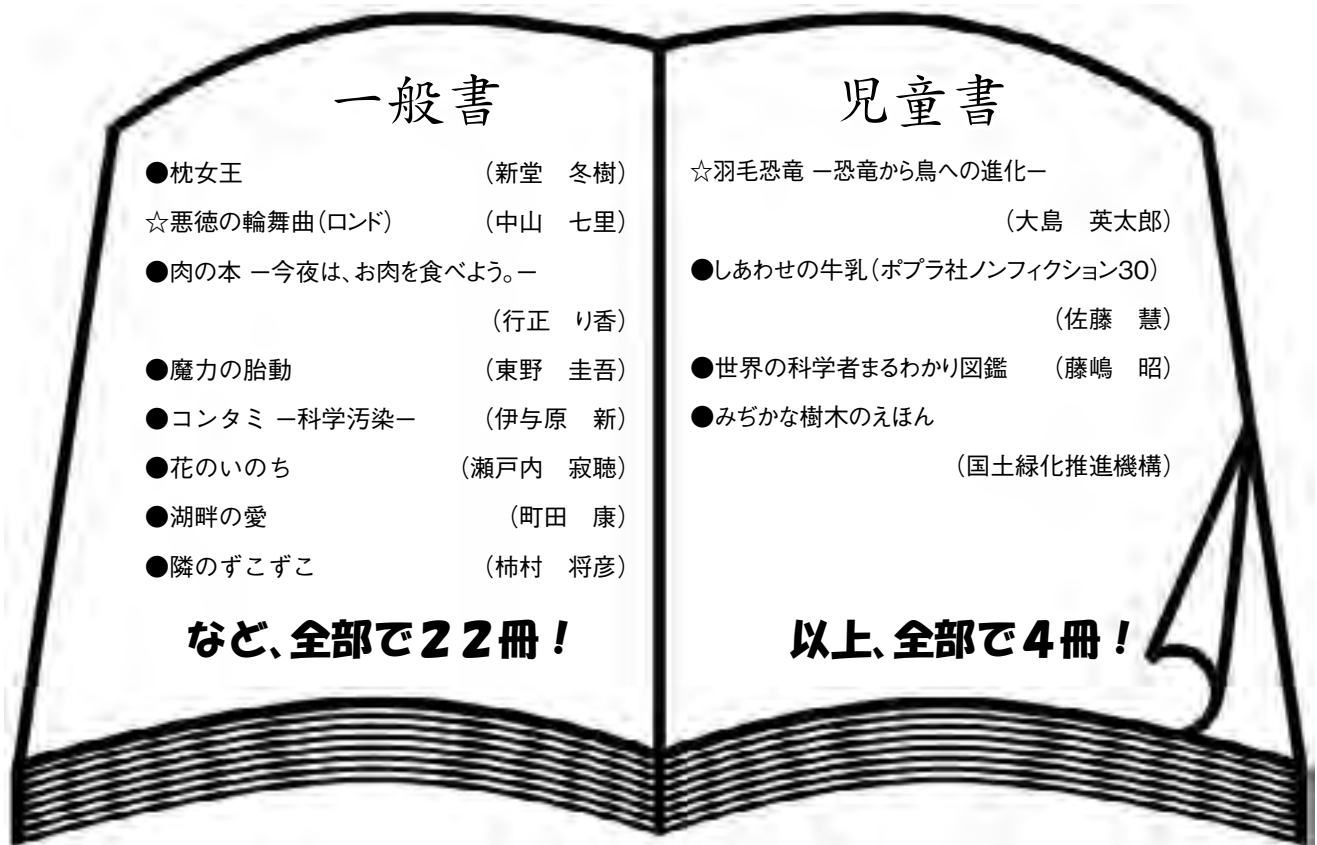
- 6月25日(月)～5日(木)まで 七夕製作
- 6日(金) 七夕 10:30～
- 10日(火) 子育て広場 9:30～11:00
- 19日(木) 心肺蘇生講習会 10:30～
- ※ 7月13日(金) 休
- 24日(火) おはなしの会 10:30～
- ※ 4日 特定健診のため休館
- ※ 6日 (第3金曜日) 午後から休館  
(行事予定は、変更する場合があります)



# 公民館図書室だより

開室日…月曜日～土曜日  
AM8:30～PM5:00  
閉室日…日曜日、祝日、  
年末年始、特別整理期間  
中央公民館(☎63・3811)

## 新着図書のご案内



など、全部で22冊!

以上、全部で4冊!

※新着図書は、一人2冊までの貸出となります

## 新着図書のご紹介

### 《一般書》

#### ☆悪徳の輪舞曲 (ロンド)

(中山 七里)

少年犯罪の過去がある弁護士・御子柴の母が、夫殺害の容疑で逮捕された。

弁護を引き受けるが、名を変え、過去を捨てた御子柴は、肉親とどう向き合うのか。そして母も殺人者なのか・・・

『メフィスト』連載を単行本化。

### 《児童書》

#### ☆羽毛恐竜 - 恐竜から鳥への進化 -

(大島 英太郎)

遠い昔に地球上からすがたを消したはずの恐竜。だが、その一部はある生き物にすがたを変え、わたしたちのまわりで生き続けている。

羽毛恐竜の化石に関するデータを基に、恐竜から鳥への進化の過程を描く。

みなさんのお越しをお待ちしています!!



# 暑い夏は特にご用心! 食中毒を防ぎましょう

細菌やウイルスなどが混入した食品をとることで起こる食中毒。その2割近くは、家庭の食卓で起きています。年間で見るとピークは7～9月。

高温多湿による菌の繁殖と、私たちの抵抗力の低下が重なる事が大きな要因です。

食中毒予防の基本は、まずは食品を取り扱う前後には丁寧にせっけんと流水で「手を洗う」ことです。その上で、次の3つの基本的な衛生習慣を守りましょう。

## 食中毒予防の3原則

### ●つけない

食品、手、調理器具はしっかりきれいに洗う。  
食品は包んで保存する。

### ●ふやさない

室温に放置せず、冷蔵庫に保存する。  
作った料理は早めに食べ、残った物は冷蔵庫へ。

### ●やっつける

食品内部まで十分に火を通す。  
調理器具はこまめに洗い、定期的に消毒する。



## もしかして食中毒?と思ったら…

### 症状のチェック

主な症状…吐き気、嘔吐、下痢、腹痛、頭痛、発熱、血便、神経症状

※同じ食事をした人に同様の症状があれば、食中毒の確率が高くなります。

念のため、食べたものの残りや、食べ物が入っていた容器などがあればそのままとっておきましょう。

### 応急処置

素人判断での吐き気止めや下痢止めの服用は控えましょう。

嘔吐や下痢があるときは、脱水症状を防ぐために水やスポーツドリンクで水分を補給させる。

### 医療機関での受診

症状、食べたものとの時間、便の様子、一緒に食事をした人の様子

などを医師に伝える。嘔吐物や便があればビニール袋に入れて医師に見せる。

### 二次感染の防止

嘔吐物や便の処理はゴム手袋をしてする。

汚れた衣服は煮沸か漂白剤などで消毒し、他の洗濯物とわけて洗い、日光で十分に干す。



お問い合わせ/健康推進課(☎63・3801)

# 発達障害のある人が 社会に出るまでに学ぶべきこと

～家庭・学校での具体的な取り組みについて～



講師 教育ジャーナリスト・編集者

## 品川 裕香氏

兵庫県生まれ 早稲田大学法学部卒業  
出版社で雑誌・書籍の編集に 12 年携った後、2000 年に独立  
教育・医療・社会問題を異文化理解・予防的観点から取材執筆  
国内外の教育現場（いじめ・不登校・虐待から LD・ADHD・  
アスペルガー症候群など特別支援教育、非行など矯正教育まで）、  
子ども・保護者・教師・支援者たちの思いを多角的に取材執筆

発達性ディスクレシア研究会（IDA 日本支部）副理事長  
一般社団法人 日本ディスクレシア協会 理事  
NPO 法人らんぷあんぷらざ理事・事務局長  
国際ディスクレシア協会（IDA）会員  
日本 LD 学会会員  
日本子どもの虐待防止研究会会員  
文部科学省フリースクール等に関する検討会議委員  
前中央教育審議会委員 ほか

主催 和歌山県発達障害者支援センターポラリス  
後援 和歌山県教育委員会 和歌山市 和歌山市教育委員会  
協力団体 NPO 法人和歌山県自閉症協会 どんえもんの会 ほっぷ 和歌山ペアレント・メンター協会

日時 平成 30 年 7 月 29 日（日）

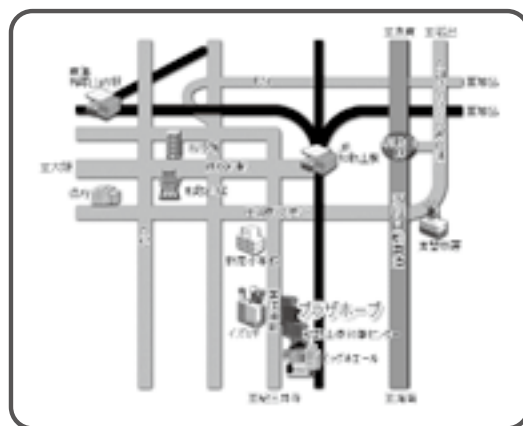
時間 13：00～16：30（受付 12：20～）

場所 和歌山県勤労福祉会館 プラザホープ  
和歌山市北出島 1 丁目 5 - 47 Tel 073-425-3335

対象 発達障害者当事者・保護者・支援者・一般の方等

定員 350 名

資料代 500 円



**P** 会場周辺有料駐車場をご利用ください

・手話通訳  
・一時保育

ご希望の方は申込書に  
ご記入ください

お申し込み方法

参加ご希望の方は、

①住所②氏名③所属

④連絡先⑤手話通訳等希望の有無をご記入の上、

FAX・QRコード・メールのいずれかでお申し込み下さい

FAX 073-413-3020 チラシ裏面フォームをご利用ください

メール polaris@jtw.zaq.ne.jp

●お申し込み開始日 平成 30 年 6/1（金）

定員に達した後にお申し込みされた方には  
こちらからその旨ご連絡いたします





# あなたはどうしますか？

しかし、「違反だからやるな」と言われても、なかなか身につかないもの。ドライバーの皆さんは、「違反だからやらないう」というのではなく、視点を広く持ち、歩行者や自転車など、自動車より立場の弱いものに対して、当たり前前に譲ることができるドライバーを目指してください。



車を運転中、信号のない横断歩道で歩行者が横断しようとしています。皆さんならどうしますか？  
こう書くと、多くの人は「一時停止をして歩行者を先に行かせる」と答えると思います。  
ところが、ある実験によると、約9割ものドライバーが一時停止することなく、そのまま横断歩道を通り過ぎました。これは罰金も減点もある交通違反です。

**よりよい交通社会のために**

# 駐在所だより

御坊警察署  
☎ 23-0110  
高家駐在所  
玉置 昌宏

(お知らせ)  
Eメールによるご意見、ご感想、ご相談を受け付けています。  
和歌山県警のホームページは  
<http://www.police.pref.wakayama.lg.jp>です。  
ご利用ください。



## 気付いていますか?子どもの変化

夏休みが近づくこの時期、子どもが非行に走ったり、犯罪に巻き込まれる危険性が高くなります。

ネット上には、子どもを犯罪に巻き込む情報が氾濫しており、最近では、コミュニティサイトなどを悪用した児童売春や児童ポルノなどの子どもの性を狙った犯罪被害が深刻化しています。

社会全体でインターネットの危険性を正しく認識し、この種の犯罪を撲滅しましょう。

- 帰宅時間が遅くなることが増えた
- 部屋に閉じこもりがちになった
- 夜遊びが増えたり、無断外泊をすることがある
- どのように知り合ったのかわからない友達がいる
- 金遣いが荒くなり、お金をほしがる機会が増えた
- 小遣いでは買えないような高価な物を持っている

これらは非行の兆しです。1つでも当てはまることがあれば、周りの大人が、適切な注意・アドバイスをすることが必要です。

## 自転車に鍵をしよう!

町内で、無施錠の自転車が盗まれる被害が発生しています。

少しの時間でも自転車を離れる時は、必ず鍵をかけるようにしましょう。

### ◎車上ねらいにも注意!

車を離れるときは、車内にカバンなどを放置しない、短時間でも車を離れるときは、確実に施錠するなど、泥棒に隙を見せないことが大切です。



## 詐欺ハガキにご注意!

先月号でもお伝えしましたが、「民間訴訟告知センター」を名乗る団体から「消費料金に関する訴訟最終告知のお知らせ」などと題したハガキが県内各地に送りつけられています。

これは、訴訟の取り下げをしないと給料や家財を差し押さえるなど不安をあおり、取り下げ仲介窓口を装った詐欺グループに電話させてお金をだまし取る詐欺の手法です。

もし、そのようなハガキが届いたとしても絶対に相手にせず、すぐに処分してください。

### ○詐欺被害を防ぐために

警察では金融機関にお願いして、高齢者の方が多額の現金を引き出す際には通報してもらい、現場に警察官が行って詐欺の被害に遭っていないかを確認させてもらっています。

ご不便をおかけしますがご理解とご協力をお願いいたします。

## 山百合短歌会詠草

ジャスミンの香に誘われてまわり道心浮きたつ満月の夜  
 犬の服に犬の足跡のアップリケ私のまっかなスカート切りて  
 ようやくに春の野菜を植え終えて汗ばむ目にぞ新緑まぶし  
 五月晴れ子や孫達と田植えする実りの秋を楽しみに待つ  
 時季来れば芽を出し繁る柿の木よ今年のみり思いて見上ぐ  
 あの人が好物だったびわの実を袋がけするひとりの作業  
 外は寒雨六畳せましと布広げ姉はいそいそ帽子仕立てる  
 車にてサクラ桜の道走るよわいを忘れうかれてはしやぐ  
 藤棚に棧敷こしらえ花見酒真風が運ぶかふと香る風  
 妻が言うがんばらなくていいんだよ長生きだけをこころがければ  
 みどり降る岬の園のカンガルーひとそと立ちをり涼しき眼にて  
 花だよりのニュースにかつて訪ねいし花の数々心にあそぶ  
 谷間に糸葉水仙香りおり毒もつ性に鹿も寄り来ず  
 油絵で描きたるよな山々は吾が峽なりきやさしき蒼よ  
 腰痛に耐えつつ取りし豌豆の小さき莢も無駄には出来ず  
 躑躅咲き白藤の咲き垂る昨日今日徒歩ゆく人の声の明るし

米倉眞佐美 小山 和代 庵戸眞知子 坂本 清子 亀井てる代 中 てるみ 曾根 邦子 那須 久枝 田坂 行曠 中西 優 和 田 路子 深海三千代 鍵本 和代 玉井かをる 仲田美智子 奥田 房子

# 平成30年度自衛官募集案内

募集種目	応募資格	受付期間	試験期日(場所)	入隊時期
自衛官候補生	18歳以上 27歳未満の者	試験日の前日 まで	7月28日、8月1日、7日(県民文化会館)	平成31年 3月下旬～ 4月上旬
一般曹候補生			9月28日(田辺市)	
			9月29日(県民文化会館)	
航空学生	18歳以上23歳未満の者(高卒者または高専3年次修了者(見込含))	7月1日～ 9月7日まで	1次:9月21日(田辺市) :9月22日、23日(県民文化会館)	
			1次:9月17日(県民文化会館)	
	18歳以上21歳未満の者(高卒者または高専3年次修了者(見込含))			



※応募資格欄中の年齢は、平成31年4月1日現在の年齢を示します。

- ◆説明会：日時 平成30年7月22日(日) 午前10時～午後12時/午後1時～3時  
場所 自衛隊御坊地域事務所・みなべ町公民館  
(来所の方から順番に約30分～1時間程度の個別説明)
- ◆公務員合同説明会：日時 平成30年7月8日(日) 午後1時～4時30分  
場所 田辺市文化交流センターたなべる
- ◆お問い合わせ：自衛隊御坊地域事務所 御坊市湯川町小松原410-1  
☎23・0020

# 和歌山県下水道排水設備工事責任技術者資格認定共通試験を実施します

■試験日 平成30年11月18日(日)

■会場 和歌山県民文化会館(和歌山市小松原通り一丁目1番地)

■申し込み 申込書配布期間  
8月13日(月)～9月7日(金)

申込受付期間  
8月27日(月)～9月7日(金)



申込書は、役場上下水道課(☎63・3805)  
および和歌山県下水道協会(☎073・435・1093)で配布します。

## 放送大学 10月入学生募集

放送大学では、平成30年度第2学期(10月入学)の学生を募集しています。

放送大学は、テレビやラジオ・インターネットで授業を行う通信制の大学です。

『働きながら、大学を卒業したい』、『学びを楽しみたい』など、様々な目的で、幅広い世代、職業の方が学んでいる大学です。

ただいま、平成30年10月入学生を募集しています。心理学・福祉・経済・歴史・文学・情報・自然科学など、幅広い分野を学べます。

入学試験はありませんので、お気軽にお問い合わせください。

### ○出願期間

6月15日～9月20日

(インターネット出願も)

受け付けています)

(資料請求・お問い合わせ先)

### 放送大学

和歌山学習センター

〒641-0051

和歌山市西高松一丁目7-20

☎073・431・0360

## 平成30年度 作業主任者技能講習日程

講習	日時	受講料	受付締切日
木造建築物の組立て等 作業主任者技能講習	8月28日(火) ～8月31日(金)	¥10,000	8月16日(木)
型枠支保工の組立て等 作業主任者技能講習	9月11日(火) ～9月14日(金)	¥10,000	8月30日(木)
建築物等の鉄骨の組立て等 作業主任者技能講習	10月9日(火) ～10月12日(金)	¥10,000	9月27日(木)
地山の掘削および土止め支保工 作業主任者技能講習	11月12日(月) ～11月16日(金)	¥16,000	11月1日(木)

※受講料は講習時間の一部免除による減額があります。  
また、受講料のほか協力金(会員外の方のみ)、テキスト代が必要になります。

実施場所・お問い合わせ先  
中紀技能訓練協会(中紀地域職業訓練センター内)  
日高町荊木310 ☎63・1500



2018年7月  
July

# 暮らしのカレンダー

<b>1日</b> 日		4か月児・10か月児健診 (ふれあいセンター) 対象:H30年2月1日~3月15日生 H29年8月1日~9月15日生 受付:12時30分~13時20分 ・資源ごみ	<b>20日</b> 金
<b>2日</b> 月	・国民健康保険税 第1期分納期限 ・介護保険料 第2期分納期限		<b>21日</b> 土
<b>3日</b> 火			・集団健診 (農村環境改善センター) 時間:7時30分~9時
<b>4日</b> 水	・集団健診 (ふれあいセンター) 時間:7時30分~9時 ・複雑ごみ	<b>12日</b> 木	<b>22日</b> 日
<b>5日</b> 木		<b>13日</b> 金	<b>23日</b> 月
<b>6日</b> 金		<b>14日</b> 土	<b>24日</b> 火
<b>7日</b> 土	・集団健診 (志賀小学校) 時間:7時30分~9時	<b>15日</b> 日	<b>25日</b> 水
<b>8日</b> 日	・粗大ごみ (池田・東光寺・内ノ畑・原谷)	・粗大ごみ (萩原・荊木・駅前)	・資源ごみ
<b>9日</b> 月		<b>16日</b> 月	・2歳児健診 (ふれあいセンター) 対象:H27年12月~H28年1月生 受付:13時~13時50分
<b>10日</b> 火	・子育て広場 (ふれあいセンター) 時間:9時30分~11時	・海の日	<b>26日</b> 木
		・運動教室(中央公民館) 時間:10時~11時30分	<b>27日</b> 金
		<b>17日</b> 火	<b>28日</b> 土
		・おはなしの会 (中央公民館) 時間:10時~	<b>29日</b> 日
		・人権相談・行政相談・心配ごと相 談合同相談所(ふれあいセンター) 時間:13時~16時	<b>30日</b> 月
		<b>18日</b> 水	<b>31日</b> 火
		・小型プラスチックごみ	・国民健康保険税 第2期分納期限 ・後期高齢者医療保険料 第1期分納期限
		<b>19日</b> 木	



※気象警報等が発表された時は、中止または延期になる場合があります。  
**広告** 町収入の一部とするため、有料広告を掲載しています。



# 町内、サークル・クラブ名鑑

町内で活躍されている団体をご紹介しますコーナーです。



クエテニスクラブ



毎週19:00~21:00まで活動しています！

## 気軽にテニスを楽しめます

クエテニスクラブは、毎週1回、農村環境改善センターで活動しており、子どもからお年寄りまで沢山の方々がテニスを楽しんでいます。

代表の堀内幹太さんは「現在20人ほどのメンバーがいますが、初心者から経験者まで幅広く、誰でも気軽にテニスを楽しむことができます。体験も受け付けていますので、興味のある方は是非一度来て下さい!」と話してくれました。

興味のある方は、堀内さんまでご連絡ください。

電話番号: ☎080-5349-2124

LineID :kantapanta

### TOWN information

#### 町の人口と世帯

平成30年5月31日現在	
人口	7,911人
男	3,822人
女	4,089人
世帯数	3,127戸

#### 日高町民憲章

- 人が町をつくり町がひとをつくる
- 一 恵まれた自然を大切にし、快適で住みよい町をつくります
  - 一 歴史と伝統を愛し、心豊かな町をつくります
  - 一 スポーツを楽しむ
  - 一 健康で明るい町をつくります
  - 一 知恵を出し、汗を流し、活力ある町をつくります
  - 一 故郷に誇りを持ち、ふれあいを大切にする町をつくります