

広報 [PublicRelations]

# ひだか

2010. 10月号  
vol.156



## contents

- ◆旅をする蝶 アサギマダラがやって来た！ ..... 2
- ◆まちのわだい ..... 8
- ◆第5次長計で募集の最優秀作文 あったらしいな10年後の日高町 ..... 13
- ◆保健だより「教えてインフルエンザ!!」 ..... 21
- ◆駐在所だより ..... 23
- ◆探しています！エアゾール式簡易消火具で事故発生 ..... 26

# 旅をする蝶

## アサギマダラがやって来た!

### 「西山」は全国でも有数のポイントー



「アサギマダラ」というチョウをご存じでしょうか。

アサギマダラ (Parantica sita) は、タテハチョウ科マダラチョウ亜科に属し、前翅の長さが40〜60mmの大型のチョウで、その名が示すように浅黄色(淡い水色)のまだら模様をした美しく、上品なチョウです。

近年、多くの研究者や愛好家らの調査・研究から、この美しいチョウには想像も出来ないような強力なパワーを秘めていることが分かってきました。

それは、日本列島を春には北上し、秋には南下するという大規模な季節移動をしながら、世代交代を繰り返す、その姿からは、想像も出来ないほどの過酷な旅をする不思議なチョウだということです。

このため、全国各地でこの「謎」の解明と「ロマン」を求めて、『マリーキング調査』が行われています。

南下移動の主なルートは：『東北地方↓関東地方↓東海地方↓紀伊半島↓四国地方↓九州地方↓南西諸島↓台湾』と考えられています。他にもルートが存在する可能性があります。

日高町の「西山」は、アサギマダラが南下移動する際に、花の蜜を吸ったり、翅を休めるいわば休憩ポイントとなっています。西山の山頂付近では、早い年では9月

に入るとその姿が見られるようになります。10月上旬から中旬にかけてピークを迎えます。その後、11月上旬ぐらいいまでは見る事が出来ます。

こうしたことから、毎年渡りの季節には県外から多くの研究者や愛好家らが、アサギマダラの魅力に引きつけられるように訪れています。(なかには、日高町に移住できないか、本気で家を探されて

いる方もいるようです。また、研究者や愛好家らの間では、「日高町」は知らなくても「西山」はよく知られており、テレビや新聞、雑誌などでも紹介されています。)今回は、アサギマダラのマリーキングや不思議な生態の一端を紹介します。



## なぜ西山に多く見られるの？

西山の山頂付近には、アサギマダラが好きな代表的な花「ヒヨドリバナ」がたくさん咲くため、アサギマダラが多く集まります。

ヒヨドリバナには、オスが交尾の際に放出するフェロモンの生成に必要な物質であるピロリジジンアルカロイド（PA）を有しているため、特にオスの訪花数が多いようです。

このほか、「アザミ」「ツワブキ」が群生して咲くことも理由に挙げられます。

西山に限らず、アザミやツワブ



ツワブキ



アザミ



ヒヨドリバナ

キがたくさん咲いている場所なら、アサギマダラを見ることが出来ます。

また、秋の七草の一種である「フジバカマ」もアサギマダラが好む花です。お家の庭先や畑にフジバカマを植えていると、飛んでくるかも知れません。

みなさんもお家の周りを注意深く観察してみてください。可憐なアサギマダラが、そっと訪れているかも知れませんよ。

## マーキング調査って？

マーキングとは、アサギマダラの翅に「しるし」を付けることです。



マーキング例  
(上から「日付」、「標識記号と通し番号」、「標識場所」)



アサギマダラを誘うために実験的にフジバカマを植えた畑（下段）とそこに訪花したアサギマダラ（上段・富士山からの移動個体と判明）  
(写真は、秋原地区)

マークしたことによっては、そのアサギマダラが別の場所で捕獲されたとき、いつ・どこで・だれがマークしたのかがわかり、移動距離・移動日数・寿命などがわかるのです。

### 用意するもの

- ・油性のフェルトペン
- ・メモ帳（手のひらに収まるものが便利）
- ・網（翅が傷みにくいような柔らかい素材のもの）
- ・定規（前翅長を測りたい場合のみ）
- ・カメラまたはデジカメ（あれば画像として記録保存できる）

以上のものが挙げられますが、この他にもあれば便利なものとして、温度計や緯度経度をもとにして正確な場所の位置を知ることが

出来るGPSなどを用いる場合もあります。

## マーキングの仕方

翅の裏面の白いところに、油性のフェルトペンで、個体を識別するためのマーク（標識）を書き込みます。

マーク（標識）は：

- ・自分だと分かる名略称や記号
- ・通し番号
- ・日付（年は特に必要がありません）
- ・マーキングした場所の略号などが一般的です。

また、メモ帳に各個体毎の標識とともに、性別・交尾の有無・標識日時・標識場所・天候などを記録します。この他に、鮮度・前翅長・気温や翅の破損状況などを記録する場合もあります。

標識とメモデータが、後日マーキングしたアサギマダラが他の場所で捕獲されたときに、そのアサギマダラがどこから飛来したのか、何日かかって移動したのかなどがわかる貴重なデータとなります。

アサギマダラは丈夫なチョウですが、出来るだけ優しく扱いたしましょう。翅を軽く持つくらいなら大丈夫ですが、「死んだふり」をすることもありしますので、逃げられないように注意しましょう。

前ページのマーケティング例にある  
個体のデータを見ると：

(標識) YSK2077 11/6 西山  
(性別) オス (鮮度) N (前翅長) 58mm  
(標識日時) 2003年11月6日  
(天候) 曇り (気温) 20℃  
(標識場所) 和歌山県日高町西山  
山頂付近の南側斜面  
(翅の状態) 右後翅に破損あり

ということがわかりました。

### 性別の判定

オスは、後翅に黒褐色の大きな斑紋(性標)がありますが、メスにはありません。

また、オスの腹部模様は、灰色と白色が混じっていますが、メスは全体的に白色です。



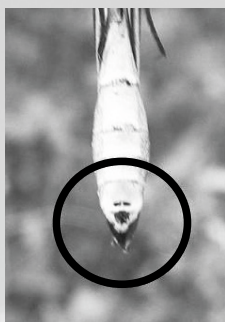
(左)メス  
斑紋がない。



(右)オス  
大きな斑紋がある。

### 交尾の判定

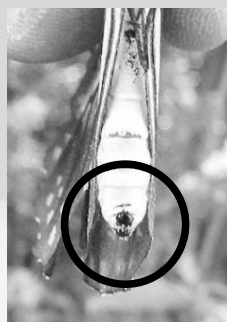
メスなら交尾しているか、いなかを確認しましょう。  
交尾している個体なら、腹部の端にある交尾口のすぐ上に黒い線が見えます。



交尾済みの印

(左)

一对の点状の傷がある。



(右)

横線状の傷がある。



(左)メス  
腹部が白色。



(右)オス  
腹部が全体的に黒っぽい。

また、交尾済みのメスの腹部を軽く押さえてみると、堅いしこりがある場合があります。それは、卵を身ごもっている証拠です。

### 鮮度

鱗粉(チョウに触れた時に指などに付着する「粉」のようなもの)の残り方に注目して分類します。

・新(N)：鱗粉がほとんど残っている場合

・中(M)：新とも古ともいえないような中間の場合  
・古(O)：鱗粉がほとんど落ちてしまつて、色あせている場合

※新鮮な個体は、翅の白っぽい部分「浅黄色」で大変美しく、茶色の部分も鮮やかです。

### 前翅長

前の翅、片方を測ります。前翅のつけねにある大きい白斑から翅の先端までの長さを測り、mm単位で記録します。

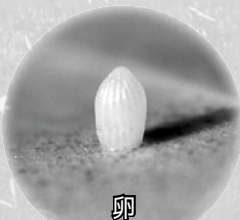


この長さを測ります。

### 翅の状態や行動など

翅の傷や破損の有無を記録します。また、捕獲した際に、アサギマダラが花にとまっていた(訪花)のか、飛んでいたのかなどの行動のほか、気付いたことを記録します。

### 卵・幼虫・サナギ



卵

やや濁った白色。径1mm、高さ2mmの砲弾型。表面には、網目模様がついている。



4齢幼虫

体長約16~23mm。脱皮を繰り返し、大きく成長。黄色と白色の斑点が鮮やかになってきた。もうすぐ最終の5齢。

体長約4~6mm。形は、青虫状だが、黒地に黄色と白色の斑点を連ねた派手な姿をしている。体の先端と末端に、それぞれ1対の角がある。



1齢幼虫



サナギ

エメラルドグリーンに輝くともきれいなサナギ。蛹化から20日前後で、羽化する。

# どっから・どっへ？

秋になると、アサギマダラが南の方向へ移動し始めます。

西山では、9月から11月にかけてアサギマダラを見ることが出来ます。

左の地図は、マーキング調査の



データをもとに南下移動の様子を表したものです。○印のところは、主なマーキングポイントです。こうしてみると、北から南へ移動している様子がよく分かります。

現時点で確認されている他府県から西山への最長移動は、山形県の蔵王スキー場からの個体で

673 km。西山から他府県への最長移動は、沖縄県与那国島への1576 kmです。この与那国島への移動個体は、2005年に開催したマーキング会で小学生たちがマークして放蝶した個体で、三重県の研究者が現地でも再捕獲して、確認されました。

ちなみに、国内最長の移動記録としては、2006年に山形県蔵王スキー場から沖縄県与那国島へ飛んだ2246 kmという記録があります。

## 子どもたちも体験・マーキング

町教育委員会では、2001年から町内の小学4年生から6年生を対象とした自然観察「アサギマダラ1500 kmの旅」事業を実施しています。この事業を通して、

子どもたちが生命の尊さや自然のすばらしさを体感するとともに、日高町の自然環境のすばらしさを再発見する機会となることをねらいとして実施しています。また、インターネットを利用して、広く情報交換できることを体験する絶好の機会として捉えています。



(写真は、2006年実施の自然観察会での様子)

# アサギマダラの不思議

## ★毒を持っている!?

アサギマダラの幼虫は、キジヨラン、イケマ、サクラランなどのガガイモ科の植物を食べます。これらの植物には、有毒な成分が含まれていて、幼虫の体内にど

んどん蓄積されます。蓄積された毒は、成虫になっても体内に残っているため、鳥やクモなどの天敵の餌食になることは、あまりないようです。

優雅に舞うように飛ぶのは、天

敵にねらわれる心配がないからでしょうか。毒があるといっても、人が触っても大丈夫ですので、心配はいりません。

## ★やっぱり天敵はいた!?

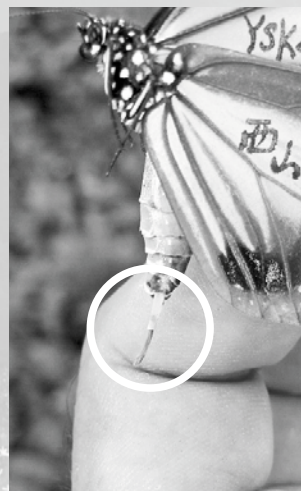
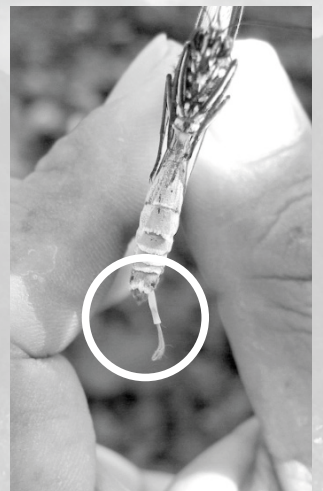
そんなアサギマダラに、天敵はいないのでしょいか。やはり、天敵がいるのです。

その天敵とは、「カマキリ」。蜜を吸おうとヒヨドリバナやアザミに訪花した際に、身を隠していたカマキリに襲われます。カマキリは、アサギマダラの翅だけを残り、身を食べてしまいます。

さすがのアサギマダラも食物連鎖という自然界の厳しい掟から逃れることはできないようです。



## ★お尻から何か出てる!?



アサギマダラのオスは、ヘアペンシルという毛束（黄色のブラシ状の器官）を持っています。

これは、マダラチョウ科の仲間に見られるもので、通常は腹部に納められていて、見ることが出来ません。でも、捕獲した際まれに見ることが出来ます。メスに対して求愛行動をとる時、腹部の先端からこのヘアペンシルを出し、後翅の性標にすりつけて、匂いづけをします。そして、独特の匂い（フェロモン）を出して、メスに交尾を促すのだそうです。

## ★アサギはタオルがお好き!?

アサギマダラには、面白い習性があります。それは…白いタオルをぐるぐると回してやると、飛んでいるアサギマダラが近寄って来るといふもの。

この不思議に最初に気付いたのは、石川県の研究者です。ブナ林の中で、アサギマダラを捕獲していた際に、たくさんの蚊がいたのでそれを追い払うために、ちょうど持っていたタオルを回していたら、アサギマダラが近寄って来たのだそうです。

このことが切っ掛けで、今では「白いタオル」がマーケティング調査の際には、欠かせない道具の一つとなっています。

タオルの片端をしばって玉状にしてから、ぐるぐる回せばOK。片手に網を持ち、もう片方の手にこのタオルを持つスタイルです。飛んでいるアサギマダラを見つけたら、その方向に向かってぐるぐる回しましょう。すると、このタオルに気付いたアサギマダラが、翅をV字状にしてグライダーのようにスーッと上空から降りて来ます。近くまで来たら、網で捕獲出

来ます。

この方法は、アサギマダラが、飛んでいる時が有効で、花の蜜を吸うのに夢中になっている様な時には、あまり効果はないようです。また、タオルに近寄って来るのは、なぜかオスが多いようです。不思議ですよ。

子どもたちのマーキング会でも、この方法を教えて、試してみると「面白い」と大変評判です。

## ■アサギマダラの魅力に 触れてみよう！

このように、アサギマダラは、山の林間を優雅に飛び回り、花に群がっている美しい姿からは、想像も出来ないような過酷な旅をすることや、不思議でおもしろい習性などを持つていることが、多くの研究者や愛好家らの調査・研究から分かってきました。

しかし、その生態や行動には、まだまだ謎の多いチョウでもありません。

そんなアサギマダラが飛来する日高町って、とっても素敵じゃないでしょうか。この恵まれた自然環境をいつまでも残していきたいものですね。

また、マーキングには、特別な

知識や技術は必要ありません。子どもから年配の方まで、気軽に出来ます。このマーキングを通して、自然に親しんでみる切っ掛けとしてみてはいかがでしょうか。

みなさんのお家の周辺や山でも、アサギマダラの好きな花が咲いていれば、その姿を見ることが出来るでしょう。中には、この記事をご覧になって「ああ、あのチョウか」と思われた方もいらっしゃると思います。普段の何気ない生活の中に、自然の不思議があるのですね。

なお、アサギマダラの情報やマーキング調査については、次のサイトが参考になりますので、検索してご覧ください。

- ▼「アサギマダラの移動調査ネット」
- ▼「アサギマダラ・マーカールの広場」

インターネットで、「アサギマダラ」を検索してみると、その美しい写真や全国各地でのマーキングをはじめとした様々な情報が発信されています。

## ■マークされた アサギを見つけたら…

もし翅に何かの記号が書かれたアサギマダラを見つけた時は、その記号をメモするか、写真に撮っ

て記録してください。そして、総務政策課広報係までご一報いただければ、係で掲示板やメーリングリストを活用して、お調べ出来ます。すので、よろしくお願いいたします。

## 2009年 アサギマダラの記録（一部を抜粋）

### ■他府県↓西山へ移動



(標識) MI53 UTS 9/26  
(標識地) 愛知県南知多町内海秋葉神社  
(再捕獲日) 2009年10月17日  
(移動日数) 21日  
(移動距離) 約187km



(標識) SRS2232 デコ 8/13  
(標識地) 福島県北塩原村グランデコ・スキー場  
(再捕獲日) 2009年10月17日  
(移動日数) 65日  
(移動距離) 約621km



(標識) MZAO あべ193 8.16  
(標識地) 宮城県蔵王町聖山平(宮城蔵王)  
(再捕獲日) 2009年10月15日  
(移動日数) 60日  
(移動距離) 約674km

### ■西山↓他府県へ移動



(標識) SNS929 西山 10/18  
(再捕獲地) 鹿児島県喜界島川嶺  
(再捕獲日) 2009年11月21日  
(移動日数) 34日  
(移動距離) 約794km



(標識) YSK370 西山 10/14  
(再捕獲地) 鹿児島県奄美大島長雲～本茶峠間  
(再捕獲日) 2009年11月9日  
(移動日数) 26日  
(移動距離) 約804km



(標識) YSK159 西山 10/10  
(再捕獲地) 鹿児島県喜界島百之台公園  
(再捕獲日) 2009年11月28日  
(移動日数) 49日  
(移動距離) 約793km

# まちのわだい

## My Town Topics



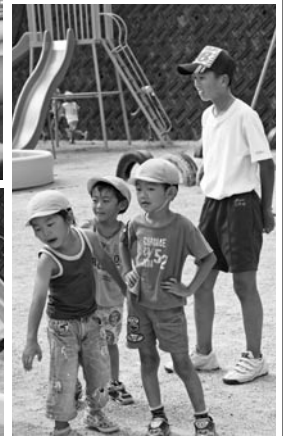
### 園児相手に大奮闘！

#### —内原保育所で中学生が職業体験—

日高中学校2年生の生徒らが、内原保育所(嶋山幸子所長)で8月2日～4日にかけて、職業体験を行いました。体験に参加したのは、寺本陽香さん、村田光さん、川久保愛さん、吉田香穂さん、原万裕さん、清水千聡さん、小出侑里香さん、松浦未希さん、山本航くん、川井田涉くんの10人。

寺本さんは「子どもが好きだから、とっても楽しい」、村田さんは「子どもたちが寄って来てくれるので、うれしい」、吉田さんは「将来保育士さんになりたい」、川井田くんは「内原保育所の出身なので、恩返しのつもりで来てみたかった」と話されました。

2日目にはすっかり雰囲気にも慣れ、園児らと部屋で遊んだり、園庭でブランコや鬼ごっこ、水遊びなどをして、園児らのパワーに押されながらも奮闘していました。



### 夏の夜空に輝く星たちよ

#### —星空観測会—

8月6日(金)、志賀小学校グラウンドにおいて、町中央公民館と町教育研究会理科部会共催による星空観測会が開かれました。

日中の晴天とは一転、夕方から雲がかかり、星が見えるか心配されましたが、約50人の親子連れらが集まりました。

講師の上田義美さん(日高天文友の会会員)からスライドを使って星座の説明を受けるうちに、雲の切れ目から星がのぞき始め、さっそく天体望遠鏡や双眼鏡で星を観察。

この日は、こと座のベガ(織姫星)、わし座のアルタイル(彦星)、はくちょう座のデネブがつくる「夏の大三角形」が見られたほか、さそり座のアンタレスなどを観察しました。

子どもたちは「よく見える!」「きれい~!」などと歓声をあげながら、夏の夜空に輝く星々に見入っていました。



## 陸上で近畿大会に出場

### —日高中の山澤くんと津村くん—

8月8日(日)～9日(月)の2日間にわたり、第59回近畿中学校総合体育大会陸上競技の部が、和歌山市の紀三井寺陸上競技場で開催され、各府県の大会を勝ち抜き選出された選手たちが、男女33種目で熱戦を繰り広げました。

日高中学校から出場したのは、津村拓海くん(1年)と山澤駿くん(3年)の2人。津村くんは、男子1年100mに出場。予選は3組で行われ(各組3着までと3着以下の記録上位3人が準決勝へ進む)、第3組で登場した津村くんは、フライング後の再スタートを落ち着いて決め、中盤も粘りの走りを見せ力走。12秒65の5着でゴール。惜しくも3着には入れませんでした。記録で上位3位に入り準決勝へ進むことに。「(走り)少しは自分のイメージに近づけた」と語った津村くん。続く準決勝では、周りの速さに力んだのか、わずかに及ばず6着となり、決勝には進めませんでした。

一方、男子共通砲丸投(決勝)に出場した山澤くん。「(中学)最後の大会なので、思いっきり投げてみようと思った」と、一投目と二投目は勢い余ってサークルから足を踏み出してしまいファールに。三投目は、逆に記録を意識してしまったのか「置きに行ってしまった」と、もうひとつ距離が伸びずに8m67cm。18位の順位にも「精一杯やったんで、納得です」と、笑顔を見せて話してくれました。

近畿大会という大きな大会に出場し、多くのライバルたちと競い合った経験は、次につながるものと期待して応援しています。



#### ■成績

【リーグ戦】日高クラブ 2-0 愛徳(日高)  
日高クラブ 2-0 吉備クラブ(有田)  
【代表決定戦】日高クラブ 2-0 オリオンクラブ(海草)

#### ■メンバー (敬称略)

監督=西岡みゆき▽副監督=久保美枝  
マネージャー=田中佳子

選手=上畑由香、芝千波、坂田加奈、石方いづみ、金崎まゆみ、笹本明子、串本美恵、島西香織、青貝扶美代、澤田千恵、野村靖子、坂本美紀代

#### ■石方キャプテン

「全国ママさんの予選では、オリオンクラブに負けたので、今回は絶対に勝ちたかった。近畿大会でも、自分たちのプレーをしたい」

## 日高クラブが近畿大会出場へ

### —近畿選抜ママさんバレー県予選—

8月22日(日)、和歌山市の東公園体育館において、第32回近畿選抜ママさんバレーボール優勝大会(校区の部)県予選大会が開催され、日高クラブが見事優勝し、11月に開かれる近畿大会への出場を決めました。

県予選大会には、各支部の代表6チームが出場。2グループ3チームによりリーグ戦を行い、各グループ1位チームが近畿大会への出場権を懸けて、代表決定戦を行いました。

日高クラブは、リーグ戦で愛徳(日高)を相手に圧勝。続く吉備クラブ(有田)との試合では、2セット目に接戦となりましたが、逆転勝利しブロック1位に。

代表決定戦でもオリオンクラブ(海草)を2-0のストレートで破り、5月に行われた全国ママさんバレー県予選大会の準決勝戦で敗れた雪辱を見事に果たしました。

## 夏祭り、地域のふれあい

### —谷口地区—

8月21日(土)、谷口地区地域ふれあい活動推進委員と青年有志の会による「夏祭り」が開催されました。

会場となった町文化会館前広場には、たません、焼きそば、かき氷などの食べ物コーナーのほか、ヨーヨーつり、スーパーボールすくい、ボールゲームなどの遊びコーナーが設けられ、親子連れらでにぎわいました。

中でも「ラムネの早飲み競争」では、出場者を応援する大声援がわき、全員に景品が当たる「くじ引き」では、当たった景品を手に子どもたちの笑顔があふれていました。

この夏祭りは、地域の大人と子どもがふれあうことで、明るい地域づくりに取り組もうと、昨年引き続き開催したものです。



「鉄入れの儀」を行う  
小林理事長

中町長が祝辞

## 入所、利用待機者の解消へ一役

### —「ひだか博愛園みちしお」増床工事へ—

8月27日(金)、阿尾地内の特別養護老人ホーム「ひだか博愛園みちしお」(社会福祉法人「博愛会」・小林隆弘理事長)で、増築工事安全祈願祭が執り行われました。

これは、事業費約7億円を投じて、特養老人ホーム20床、ショート10床、ケアハウス20床の計50床(全室個室)を現在ある施設の東側に増築(鉄骨4階建て、延べ床面積2,375.5㎡)するもので、来年3月の完成予定、5月1日供用開始を目指しています。

式典には、博愛会関係者のほか中町長、一松町議会議長をはじめ地元区長ら関係者約40人が列席して、工事中の安全を祈願しました。

式典後、小林理事長は「家庭で介護をしている方の負担軽減に少しでも役立ちたい」とあいさつで述べられ、中町長も「本施設への入所希望者が大変多い中で、待望の増築工事が始まることは、限りない喜び」と祝辞を述べられました。

## お店を開き「いらっしやいませ〜」

### —内原保育所で「夕涼み会ごっこ」—

8月31日(火)、内原保育所(崎山幸子所長)で「夕涼み会ごっこ」が行われました。

年長の園児らが、お面、ジュース、かき氷、花火、輪投げ、風船、金魚すくいなどのお店を開き、年少・年中の園児らが各出店コーナーをまわって楽しみました。年長の園児らは「いらっしやいませ〜」と元気な掛け声で、店員さんになりきっていました。



～観てクエ・食ってクエ～

# クエ・フェア

10月9日(土) 11:30~15:30

比井崎漁業協同組合市場(阿尾)

## を開催します!



### ★メニュー★ ※売り切れ御免

- ・クエ鍋・クエ飯 各800円(各800食)
- ・クエ寿司 600円(限定200人前)
- ・珍味セット 500円(限定200人前)

### ■イベント内容■

- ・QU-E(クエ)ライブショー
- ・クエの解体、重さ当てクイズ
- ・ダンスショー
- ・きき酒大会
- ・物産紹介
- ・ビンゴゲーム など

楽しいイベント  
盛りだくさん

## QU-E ライブ!!

クエの町日高のテーマソング  
『丸絵のパラード』『クエクエboogie-woogie』を  
歌うアコースティックユニット【QU-E】

### ■お問い合わせ先■

丸絵の町づくり推進実行委員会(日高町商工会内) ☎63・3611



行政相談委員(日高町担当)  
皿山 守さん

行政相談委員は、住民のみならず、国との行政機関などとの業務に関する苦情やご意見・ご要望をお聴きして、公平・中立な立場から、その解決や実現を促進する役目です。

10月18日～24日は  
「行政相談週間」です

あなたの声を  
お寄せください



お問い合わせは、  
(☎63・2051)まで。

ご相談は、口頭、電話、手紙のいずれの方法でも結構です。相談は無料で、秘密は守られますので、お気軽にご利用ください。



特設人権相談・行政相談。心配ごと相談合同相談所開設のお知らせ

10月18日(月)、人権相談・行政相談・心配ごと相談の合同相談所を、日高町保健福祉総合センター12階会議室で午後1時から4時まで開設します。

相談は無料で、秘密は固く守られますので、お気軽にご利用ください。

相談員は、社会福祉協議会会長・副会長、民生児童委員、人権擁護委員、行政相談委員、法務局係員の方々です。

詳しくは、日高町社会福祉協議会(☎63・2751)まで。



お問い合わせは、  
(☎63・3800)まで。

廃乾電池を回収します

回収日：10月31日(日)

回収箱を設置しますので、回収袋から取り出して、廃乾電池のみを回収箱に入れてください。

以前のように回収袋に入れたままでは、出さないでください。回収袋は保管用としてご使用ください。

●場所：各地区の大型(粗大)ごみ収集場所



「ゴミの野外焼却は禁止されています!!」

野焼きに関する苦情(相談)が増えていきます。

ゴミを燃やすと火災発生の原因となるばかりでなく、煙や臭いにより気分が悪くなったり、布団・洗濯物に汚れや臭いがつくなど近所迷惑になることもありますので、野外での焼却はやめましょう。

また、農業・林業および漁業を営むためやむを得ないものとして行われる焼却、家庭での落ち葉・雑草などの軽微な焼却であっても、周囲から煙害や悪臭による苦情が生じる場合は、軽微な焼却とは認められません。例外規定とされた行為であっても、煙などにより周辺住民の生活環境へ著しく影響を与えるなど、苦情が寄せられた場合は行政指導の対象となります。



# あったらいいな 10年後の日高町

## 第5次長計で 募集の最優秀作文

日高町では、新しいまちづくりを進めるための指針となる「第5次長期総合計画」(目標年次=平成23年度~平成32年度)の策定にあたり、町内の小・中学生から「10年後の日高町」をテーマに絵画と作文を募集しました。

応募総数は、絵画(小学生)が188点、作文(中学生)が141点で、厳正な審査の結果、最優秀賞各3名、優秀賞各7名を選びました。

今号では、作文の最優秀作品をご紹介します。(絵画の最優秀作品は、「広報ひだか」5月号に既報)

※(注)学年は、応募時点での学年です。

### 十年後の日高町



日高中学校二年  
伊藤隆介

僕は十年後の日高町は、今よりずっと大きな町になってほしいです。人口も多く、スポーツや農業なども盛んな町になってほしいです。僕たち中学生はクラブに入っているので、スポーツをする環境を整えてほしいです。今、日高町のスポーツはあまり目立ちませんが、十年後にはスポーツといえ、日高町といわれるようになってほしいので、今から環境を整えていってほしいです。

他にも、今の日高町はかなり田舎なので買い物に行くときは、わざわざ御坊市にまで行かないといけないので、もっと大きなお店があったらいいなと思います。そうすれば、わざわざ遠くに行かなくてもいいので、とても便利だ

と思います。

でも、今の日高町が田舎と違うのは、それはそれでいいことだと思っています。休日になれば、とても静かなので落ち着きます。都会ではこんなことは体験できないことだと思います。それに何より緑が多いことだと思うので十年後にも残していつてほしいです。

でも、実際のところ十年後に日高町がどうなっている

### 十年後の日高町



日高中学校三年  
坂田明日香

まわりを見れば山があり、田んぼがあり、海もある自然豊かなまち。私は日高町をそんなふうと思っています。しかし、店が少なく人口もそんなに多くなく、多少不便なま

ちでもあります。今の日高町のいいところは、緑が豊かな

かなど全くわかりません。もしかしたら、他の市町村と合っぺいして、日高町はなくなっているかもしれません。他にも、もしかしたら、人口がとも増えていて大都市になっっているかもしれない。十年後にどんな町になっても、人と人が協力し合える素晴らしい町になってほしいです。

こと、そして、地域の人々との関係だと思っています。私は朝や帰る時に地域のひとあいさつをします。また、私の家族は近所のひと話をしたり、野菜の交換をしたりしています。そういう人の関わりはとても大切なものだと思います。

こんな日高町の昔はどのようなものだったのでしょうか。私は経験していませんのでよくわかりませんが、今より不便でも、自然がもっと多

かつたと思います。そして、今よりもみんなの仲が良く、助け合って生きていたと思います。そう考えてみると、今は関わりがうすくなっているのかもしれません。

十年後の日高町。私がその時ここに住んでいるかは分かりません。でも、自然はこのまま残っていてほしいです。不便なところは解消してほしいけれど、田舎な面もあればいいと思います。そして、今より

ももっと地域の人との関わりが強くなり、みんなで助け合えるまちがいいです。私がその時住んでいる場所からこの日高町に帰ってきたときに、「やっぱりここはいいな」と思えるようなまち、そして「また帰ってこよう」と思わせてくれるようなまちになってほしいと思います。

るお母さんたち。その姿を見て、わたしはここは幸せに暮らしていける町なんだと改めてうれしく思った。早く家族に会いたいな。そう思いながら家へと続く道を行く。小坂峠にきた。峠と言うが、もう傾斜はゆるくなり、ずいぶんと登りやすくなっていた。その峠を越えて、もう少しで家だ。

れ、役場もピカピカの新しい建物になっていた。コメリは、いつも通りに営業している。しばらくすると、中学校が見えてきた。十年たっても変わらない外観に思わず中学生時代の楽しかった思い出がよみがえった。そんな中学校を後にし、家路を急ぐ。すると、志賀の歩道脇の田んぼは住宅が建ち並び、道路も広くなっていた。子どもが何人か遊んでいる。その姿を幸せそうに見

るお母さんたち。その姿を見て、わたしはここは幸せに暮らしていける町なんだと改めてうれしく思った。早く家族に会いたいな。そう思いながら家へと続く道を行く。小坂峠にきた。峠と言うが、もう傾斜はゆるくなり、ずいぶんと登りやすくなっていた。その峠を越えて、もう少しで家だ。

見ためはいくら変わっても、家庭や地域のつながりは変わらない。便利な世の中になっても人の温かさ・優しさは変わらない。

## 十年後の日高町



日高中学校三年  
若田明日香

電車で揺られて故郷に帰ってきた。駅に着くと、自動改札に変わり、きつぷ売り場のおっちゃんもいなくなっていた。これも時代の流れなのか。そう思いつつ自宅へ帰る道、変わっている景色にびっくりする。国道はきちんと整備さ



絵画・作文の最優秀賞・優秀賞を受賞したみなさんと中町長

そういう町ではないだろうか。十年後の日高町は。

# 第14回 日高町ふれあい祭 参加者募集!

## 第34回 文 化 展

秋たけなわの今日この頃、みなさまにおかれましては、益々ご清栄のこととお慶び申し上げます。さて、地域住民間のふれあいを目的とした「ふれあい祭」を本年も開催することとなりました。つきましては、一人でも多くの方々にご参加いただきたくご案内申し上げます。

日高町ふれあい祭実行委員会

### 1. 展示会の部

- ①展示会日時 平成22年**11月13日**(土)午後1時～午後5時  
平成22年**11月14日**(日)午前10時～午後4時
- ②会 場 日高町農村環境改善センター
- ③出品部門 盆栽、盆石、古木名木、生け花、写真、書道、絵画、手芸、短歌、工芸品、その他
- ④出品規定
- (イ)出品資格
- ・町内に居住および勤務する者、または各部門責任者の認める者
- (ロ)規格・点数
- ・特に規定しないが場所・時間に支障のある場合は制限する
- (ハ)出品申込〆切
- ・**10月29日(金)午後5時までに中央公民館へ**
- (ニ)搬入日時
- ・11月12日(金)午前9時～午後7時(時間厳守)
- (ホ)その他
- ・作品は、展示のできるようにして出品すること(額縁・台紙等)
  - ・作品は、審査しない(出品者に記念品)
  - ・作品の制作、搬入、搬出に要する費用は自己負担とする
  - ・出品作品については、万全を期すが不慮の損害については責任を負わない
  - ・作品には、必ず名札をつけておくこと
- ※名札を用意して欲しい場合は、申込書提出の際に必ず申し出てください。
- ⑤作品搬出 11月14日(日)午後4時～午後5時(時間厳守)



### 2. 芸能発表会の部

- ①芸能発表会日時 平成22年**11月14日**(日)午後1時～午後4時
- ②会 場 日高町中央公民館
- ③発表部門 詩吟、舞踊、民謡、カラオケ、その他
- ④出場資格 町内に居住および勤務する者、または各部門責任者の認める者
- ⑤出場申込〆切 **10月29日(金)午後5時までに中央公民館へ**

(お問い合わせ先) 日高町中央公民館 ☎63・3811

### 出品・発表申込書

住 所 \_\_\_\_\_

氏 名 \_\_\_\_\_ 電話番号 \_\_\_\_\_

部 門	作品題名・発表曲目	点数・曲数	作品の大きさ・曲の長さ
(例)絵画	水彩画「ひまわり」	1点	縦38cm × 横55cm

## 商業・法人登記事務の取扱庁が変わります

和歌山地方法務局御坊支局が管轄している御坊市、日高郡(日高町、由良町、美浜町、日高川町、印南町)の会社・法人に関する登記事務は、平成22年11月29日(月)から和歌山地方法務局登記部門(和歌山市)で取り扱います。

なお、平成22年11月29日以降の事務の取扱いは、次表のとおりです。

会社・法人登記事務の内容	和歌山地方法務局	
	御坊支局	登記部門(本局)
会社・法人登記の申請手続	×	○
会社・法人の登記事項証明書の発行	○	○
会社・法人の印鑑証明書の発行	○	○
会社・法人の登記事項要約書の発行	×	○
会社・法人の紙の登記簿の閲覧および謄本等の発行	×	○
会社・法人の印鑑の届出(改印・廃印)	×	○
会社・法人の印鑑カードの発行・再発行・廃止	○	○
会社・法人の電子証明書の届出	○	○
会社・法人の登記手続のご質問・ご相談	○(注)	○

(注)会社・法人の登記手続に関するご質問・ご相談は、引き続き御坊支局でもお受けいたしますが、その内容によりましては、和歌山地方法務局登記部門でのみお取り扱いする場合がございますので、あらかじめご了承ください。

※取扱庁の変更に伴い、必要となる登記申請手続等はございません。また、現在お持ちの印鑑カードは、そのままご利用いただけます。

※不動産(土地・建物等)登記事務につきましては、変更ございません。

詳しくは、下記へお問い合わせください。

【お問い合わせ先】 和歌山地方法務局登記部門 ☎ 073・422・5131

税関では、終戦後に外地より引き揚げて来られた方々が、税関などに預けられた通貨や証券などをお返ししておりますが、今なお引取手がなく、保管されたままになっているものが多数あります。

ご本人はもとより、ご家族の方でもお心当たりの方は、お気軽にお問い合わせください。

税関でお返ししている通貨・証券等は、次のものです。

- 上陸地の税関・海運局に預けた通貨・証券など
- 外地の総領事館や日本人自治会などに預けた通貨・証券類のうち、その後日本に返還されたもの

保管証券返還のご案内は、大阪税関ホームページでもご覧いただけます。(http://www.customs.go.jp/osaka/)



税関では、お預かりしている  
次の通貨・証券などを  
お返ししております

【お問い合わせ先】

大阪税関 監視部 取締総括部門

〒552-0022 大阪市港区海岸通2-1-4

☎ 06・6576・3115 受付時間：9：00～17：00（土、日、祝日を除く）

大阪税関 和歌山税関支署

〒640-8287 和歌山市築港6-22-2 和歌山港湾合同庁舎内

☎ 073・428・3882



## 調停委員による無料調定相談会を開催します

御坊調停委員懇話会では、民事・家事に関わる無料調停相談会を開催します。

土地や建物についての貸借、境界の争い、金銭の貸借、サラ金などの問題や交通事故の損害賠償の問題、婚約や離婚、遺産分割等の問題、その他親族間や家庭内のいざこざ等でお困りの方、または調停手続等でお困りの方のご相談ください。

秘密は守られます。

**とき** 平成22年11月13日(土) 10:00~15:00

**ところ** 由良町中央公民館 (由良町網代 ☎ 65・2418)

**とき** 平成22年11月27日(土) 10:00~15:00

**ところ** 美浜町松原地区公民館 (美浜町吉原 ☎ 23・0999)



【お問い合わせ先】 和歌山地方・家庭裁判所御坊支部、御坊簡易裁判所 ☎ 22・0006

## 『道路交通センサスのお知らせ』

～快適な道路利用のための調査です～



国土交通省、和歌山県、高速道路会社では、平成22年9月～11月に  
かけて、全国道路・街路交通情勢調査「道路交通センサス」を実施します。

道路交通センサスは、いわば道路に関する国勢調査として、概ね5年間隔で実施している全国的な規模の調査です。道路の状況調査や自動車をお持ちの方を対象にしたアンケート調査により、自動車等の利用状況等を調査します。

調査結果は、将来の道路計画や都市計画などを策定するための貴重な資料となります。

なお、アンケート調査は、全国の自動車をお持ちの方の中から、無作為に抽出された方のご家庭に、調査員が訪問して行いますので、調査へのご協力をお願いします。

【お問い合わせ先】 国土交通省近畿地方整備局 和歌山河川国道事務所 調査第二課  
☎ 073・424・2471 (<http://www.mlit.go.jp/road/h22census/>)



## 『近畿圏交通実態調査』にご協力を

平成22年10月～11月に、近畿2府4県にお住まいの方を対象とした「近畿圏交通実態調査」を実施します。

この調査は、みなさまが日頃の生活の中で、どのような交通手段・目的で移動しているかなど、人の動きの実態をお聞きするものです。

調査結果は、今後の都市・地域の交通計画、まちづくり計画、防災計画などさまざまな計画を策定するための貴重な資料となります。

この調査は無作為に抽出したご家庭へ、郵送により調査票を配布いたします。調査票がお手元に届きましたら、上記の目的をご理解のうえ調査へのご協力をお願いします。

【お問い合わせ先】 和歌山県 県土整備部 道路局 道路政策課 ☎ 073・441・3116

なお、郵送調査の対象者以外の方もインターネットでの回答が可能ですので、ご協力ください。

京阪神都市圏交通計画協議会のトップページより『調査回答ページ』をクリックしてください。 (<https://kinki-pt.jp/>)

近畿PT

検索

施設増床にとまない

# 新規職員を募集しています！

晴れわたる空のような、笑顔のために



## ■募集対象

- ・介護職員 15名  
(初心者でも丁寧に指導します)
- ・看護職員 3名(准・正不問)

※予定人数になり次第、募集は終了します。

## 【お申し込み・お問い合わせ先】

社会福祉法人 博愛会

ひだか博愛園みちしお 人事担当

☎ 29・3181 (代表)

ホームページ<http://www.hakuaikai.net>

## \*\*\* 知っていますか？ 建退共制度 \*\*\*

この制度は、建設現場で働く方々のために、「中小企業退職金共済法」という法律により国がつくった退職金制度です。

事業主の方々は、現場で働く労働者の共済手帳に働いた日数に応じて掛金となる共済証紙を貼り、その労働者が建設業界で働くことをやめたときに建退共から退職金を支払うという、いわば業界全体での退職金制度です。

- 加入できる事業主：建設業を営む方
- 対象となる労働者：建設業の現場で働く方
- 掛金：日額310円



### ★特長

- ◎国の制度なので安全、確実、申し込み手続は簡単です。
- ◎経営事項審査で加点評価の対象となります。
- ◎掛金の一部を国が助成します。
- ◎掛金は事業主負担となりますが、法人は損金、個人では必要経費として扱われ、税法上全額非課税となります。
- ◎事業主が変わっても退職金は企業間を通算して計算されます。



### ☆建退共から事業主のみなさまへお願い

- ・共済証紙は、労働者の就労日数に応じて適正に貼付してください。
- ・「建設業退職金共済手帳」を所持している労働者が、建設業界を引退するときは、忘れずに退職金を請求するようご指導ください。

ホームページ「建退共」に、制度説明用動画、Q&Aなど建退共制度の知りたい情報が記載されています。ぜひ、アクセスしてご覧ください!!

建退共

検索

※詳しくは、下記へお問い合わせください。

【お問い合わせ先】 独立行政法人 勤労者退職金共済機構

建設業退職金共済事業本部 和歌山県支部 ☎ 073・436・1327

# 平成23年度 県立田辺産業技術専門学院

## 生徒募集 案内

### 10月選考

#### ■自動車工学科(定員15名 2年課程)

－受験対象者－高等学校卒業(見込)者以上40歳以下

#### ■観光ビジネス科(定員20名 1年課程)

－受験対象者－18歳以上40歳以下(高等学校卒業見込者含む)

#### ■溶接板金科(定員20名 1年課程)

－受験対象者－18歳以上40歳以下(高等学校卒業見込者含む)

#### ●選考日

平成22年10月22日(金) 午前9時30分から

#### ●選考方法

筆記試験(国語・数学)および面接

#### ●願書受付期間

平成22年10月4日(月)～13日(水)



### 2月選考

#### ●選考日

平成23年2月4日(金) 午前9時30分から

#### ●願書受付期間

平成23年1月11日(火)～24日(月)

※2月選考の募集人員等は、10月選考の状況等に応じて  
決まります。詳しくは、本学院にお問い合わせください。

#### 願書配布受付場所

県立田辺産業技術専門学院または公共職業安定所

#### 選考場所

県立田辺産業技術専門学院

#### お問い合わせ先

県立  
田辺産業技術専門学院  
〒646-0011 田辺市新庄町1745-2  
☎ 0739・22・2259 FAX 0739・22・3123  
mail: e0607021@pref.wakayama.lg.jp  
http://www.pref.wakayama.lg.jp/prefg/060702/

## 医師が『あなたの健康づくり』をサポートします!

一般健康相談窓口を下記日程にて開設します。

開設日時	場所
10月12日(火)	日高医師会館
11月9日(火)	
12月14日(火)	



### 相談無料

☆相談は、いずれも「従業員50人未満の企業に勤める方」に限ります。

【お問い合わせ先】日高・有田地域産業保健センター  
御坊市菌290 日高医師会館内  
☎ 22・5344

# こんなトラブル!! ふえてます

## 未公開株への投資

突然知らない投資会社から、近々上場予定の株式購入の電話勧誘を受け、絶対もうかると言われた。もし、本当なら魅力的な話だが…

絶対儲かります!



確かに良さそうな銘柄だけど、信用しても大丈夫?

- 未公開株の取引は、登録された証券会社等に限られており、簡単には譲渡できず、上場されなければ資産価値もありません。そうまい話は転がっているはずがないとキッパリ拒否してください。
- 他にも、貴金属の証拠金取引や先物取引など、知識のない一般の消費者が契約するには、リスクの高い取引もありますので注意が必要です。

## 資格商法

「簡単に資格が取れ月20万円の収入になる。独立開業もでき、仕事も紹介する」と熱心に電話勧誘された。「仕事になるなら」と契約してしまったが、送られてきた教材を見ると、とても難しく聞いていた話と全然違う…



この教材なら簡単に〇〇資格がとれます!仕事も紹介するので独立開業も可能

- 初心者が簡単に収入を得られることは、なかなかありません。高額な教材の販売が目的でしょう。
- 「合格しなければ再受講が必要。」「自動的に次のコースに進む」などと、二次被害にあうケースも。
- 電話勧誘ならクーリング・オフ（契約から8日間）ができます。

## 一人で悩まないで相談しましょう

消費生活での  
ご相談・お問い合わせは  
県消費生活センターや  
お近くの市町村  
消費生活相談窓口へ  
(相談は無料です)

### 和歌山県消費生活センター

【相談受付時間】 平日午前9時～午後5時  
(土・日祝日、年末年始は休み)

### 土・日曜日消費生活相談 (電話相談のみ)

【相談受付時間】 午前10時～午後4時  
TEL 073-433-1551

### 和歌山県消費生活センター

〒640-8319 和歌山市手平2丁目1-2  
県民交流プラザ和歌山ビッグ愛8階

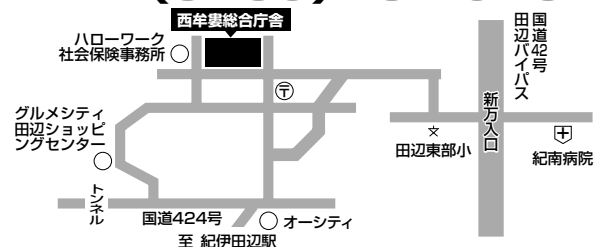
TEL(073) 433-1551  
FAX(073) 433-3904



### 和歌山県消費生活センター紀南支所

〒646-0027 田辺市朝日ヶ丘23番1号  
県西牟婁総合庁舎内

TEL(0739) 24-0999  
FAX(0739) 26-7943



消費者ホットライン ☎0570-064-370 (全国共通)



# 教えてインフルエンザ!!

～正しい知識で予防と対策を～



## インフルエンザ、かぜの主な感染経路と症状

一般に言う「かぜ」は、何らかのウイルスが、鼻からのどにかけての粘膜に感染し、鼻水や咳、くしゃみなどの呼吸器症状を引き起こす症候群です。

一方、インフルエンザは「かぜ」のなかでも、きちんとした対処をしないと命にかかわることがあります。

	インフルエンザ	かぜ
発症	急な高熱で発症する	ゆっくりと経過する
初期症状	発熱、寒気、頭痛	くしゃみ、鼻水、咽頭乾燥感
主な症状	38℃以上の熱、筋肉痛や関節痛などの全身症状、咳、たん	鼻水、鼻づまり、のどの痛み
悪寒	ある	ない(少しある)
発熱	38℃以上	37～38℃
特に注意したい人	子ども、高齢者	全ての人
潜伏期間	1～2 (～3)日	2～3 (～5)日
感染期間	1～3 (～7)日	1～4 (～10)日
原因	インフルエンザウイルス	ライノウイルス、コロナウイルスなど
感染経路	飛沫感染、空気感染	接触感染、飛沫感染
予防接種	ある	ない
治療法	抗インフルエンザ薬	安静にするなどの対症療法

## 感染予防の3原則

### 免疫力をつける



- 免疫力をつける方法には、予防接種で「インフルエンザワクチン」を打つのが効果的です。但し、100%かからなくなるというわけではなく、発症しても重症化や合併症を抑え病状を軽くしたりします。予防接種を受けてから、インフルエンザに対する抵抗力がつくまでに2週間程度かかり、その効果が十分に持続する期間は約5か月間とされています。より効率的に有効性を高めるためには、毎年インフルエンザが流行する前に予防接種を受けておく必要があります。



### 感染経路を断つ



- インフルエンザに感染しないためには、次のことに注意しましょう。
- ①人混みを避ける  
人混みは、インフルエンザの温床です。なるべく繁華街への外出は控えるようにしましょう。また、外出の際にはマスクで予防しましょう。
- ②外出後の手洗い、うがいをする  
帰宅後にはうがい・手洗いをすることで感染予防になり、家族への感染を防ぐことができます。

### 抵抗力をつける



- 予防接種でインフルエンザへの抵抗をつけるだけではなく、人の持つ自然の基礎抵抗力をつけることが最も重要なことです。まず、体力をつけ抵抗力を上げれば、インフルエンザまたはかぜにかかりにくくなります。

#### 【抵抗力のつけ方】

- ・十分な睡眠と休養をとる
- ・バランスのとれた食事をとる
- ・健康的な生活習慣を心がける

## 咳エチケットを忘れずに!

- ・咳がでたら、他の人にうつさないために、マスクを着用しましょう。
- ・鼻汁・たんなどを含んだティッシュは、すぐにゴミ箱に捨てましょう。
- ・咳をしている人にマスクの着用をお願いしましょう。



お問い合わせ/住民福祉課(☎63・3800)

## 山百合短歌会詠草

孫達の浴衣姿のコーラスを聞きて見上ぐる夜空清しも  
 ヘルパーさん学生二人伴ないて雑巾増やして和むひととき  
 アフリカの空より届くW杯日本勝てり真夜を目覚める  
 剪定を終えて汗ふく息子の顔に寄る涼風の道のあるらし  
 飯店に友が戦事を語り出す餃子の腹に箸つきさして  
 亡夫の忌は区切り付きしと人言うも悲しみ増して虚空を見つむ  
 ひねもすを咲きて降りぬ木槿花露をかずきて敷けるむらさき  
 凜とした伯母に会えたる喜びが黒梓にあることの悲しき  
 浜木綿の花のしろたえ揺らぎつつ猛暑にたえて咲き盛りたり  
 天国に召さるる時の近づくや今朝みた夢はとみに楽しく  
 長病みの母を支えしクッションは棺の中に寄り添っている  
 デイサービスの七夕あそび楽しかり友の作品千差万別  
 春風に胸ふくらませ首途<sup>かどて</sup>する若きを送り花冷えかこつ  
 伴ないし母をたたせてしみじみと真夜の温泉<sup>いであゆ</sup>に青葉木菟<sup>う</sup>さきく  
 火鉢<sup>はち</sup>中の目高の学校に近づけば生徒ひきつれ布袋葵へ  
 山里の稲穂はすでに頭たれ猪来ぬように電柵急ぐ

仲田美智子  
 岩本 幸子  
 松原 昌子  
 庵戸真知子  
 深海三千代  
 玉井かをる  
 奥田 房子  
 川岡 峯子  
 西岡美智子  
 野尻 功  
 曾根 邦子  
 北垣 鈴子  
 谷口 弘子  
 和田 路子  
 小山 和代  
 中西 優



## 温泉館「海の里」 みちしおの湯

露天風呂やうたせ湯、それにゆったりとしたスペースのコミュニケーションルーム、広い駐車場などを完備。  
 ご家族、親しいお仲間たちと  
 終日のんびりと心身をリフレッシュ！

### 【開館時間】

午前11時～午後9時  
 (入浴受付は、午後8時まで)

### 【休館日】

毎週火曜日(祝日の場合は、翌日)

### 【料金】

- 大人(中学生以上) …600円
- 小人(3歳～小学生以下) …300円
- 障害者手帳保持者(身体・知的・精神)  
 および満70歳以上、介添人…510円  
 ※お得で便利な回数券もご利用ください。

日高町方杭100番地 ☎64・2626

## 洗濯物に注意!

町内で、干している下着を狙った窃盗事件が発生しています。

被害に遭わないために、

- ★下着類は室内に干す
- ★目立たないように干す



などの工夫をしてください。被害にあった場合は、

- ・御坊警察署(☎23-0110)
- ・最寄りの駐在所

まで、通報してください。

また、怪しい人物や車両を発見した時は、すぐに通報をお願いします。

## 万引きは犯罪です!

～万引きのない明るい社会に～

万引きが増加しています。その背景として「規範意識の低下」が考えられます。

警察では、「万引き防止対策」を推進していますので、ご協力をお願いします。

**万引きを しない! させない! 許さない!**  
地域から万引きをなくしましょう!

※万引きは、刑法第235条の窃盗罪になり、10年以下の懲役または50万円以下の罰金となります。



# 駐在所だより

御坊警察署  
高家駐在所 堀内 崇矢  
比井駐在所 滝川 昇  
☎ 23-0110

(お知らせ)  
Eメールによるご意見、ご感想、ご相談を受け付けています。  
和歌山県警のホームページは  
<http://www.police.wakayama.jp>です。  
ご利用ください。



オートバイも同じです。  
★キーが差しっぱなし  
★ハンドルロックがされていない  
ものがねらわれやすいのです。  
※二重に鍵をしましょう!  
※自転車には防犯登録を!  
(自分の自転車である証明の最も有効な手段です。盗難時も見つかる可能性が大切です。)  
※自宅に置いておるときも鍵をしましょう!

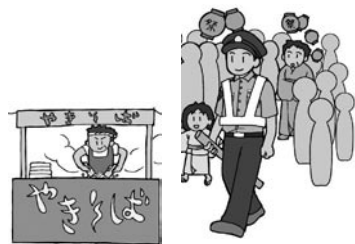
自転車やオートバイの盗難届けを受けた際、  
★カギをかけていなかった  
★ハンドルロックをしていなかった  
という言葉をよく耳にします。  
自転車盗の犯人は、どうしてもその自転車が欲しくて盗んでいるのではありません。とりあえずの交通手段として盗み、どこかに乗り捨てるのがほとんどです。  
ですから、カギのかかっていない、簡単に盗める自転車がねらわれます。



## 秋祭りは楽しく!

今年も、秋祭りの季節が近づいてきました。みんな楽しみにしています。

お酒は限度を超えないようにして、楽しい秋祭りしましょう。



## 2010年APEC警備にご協力をお願いします

本年11月に神奈川県横浜市においてAPEC閣僚会議および首脳会議が開催されるほか、6月から11月にかけて全国各地で関連閣僚会合が開催されています。

APEC首脳会議等の期間中は、多くの警察官が動員され、公共交通機関等の警戒や検問等を実施します。大変ご迷惑をおかけしますが、各種対策にご理解をお願いします。

私たちの町でテロ等違法行為を起こさせないため、どんな些細な情報でも結構ですので不審な人や車を見かけたら、お近くの警察署や交番、駐在所に連絡をお願いします。

また、不審物等を発見した場合は、決して近づいたり、触ったり、動かしたりせずに警察にお知らせください。

テロや大規模な暴動等を未然に防ぐためには、県民のみならず、市民の情報が必要です。情報提供などのご協力をお願いします。



# インフォメーション

日高町保健福祉総合センター  
(ふれあいセンター)

## 4か月児・10か月児健診

●6日(水)

〔対象〕H22年5月1日～6月15日生  
H21年11月1日～12月15日生  
◎受付／12時30分～13時20分

## 子育て広場

●12日(火)

9時30分～11時  
〔対象〕妊婦および乳幼児と保護者

## 2歳児う歯予防教室

●14日(木)

〔対象〕H20年4月、5月、6月生  
◎受付／12時30分～13時20分

## 親子ふれあい教室

●19日(火)

〔対象〕2歳児から  
◎受付／9時45分～10時

## 1歳6か月児健診

●28日(木)

〔対象〕H21年3月生、4月生  
◎受付／13時～13時50分

## 特設人権相談・行政相談・ 心配ごと相談合同相談所

●18日(月)

13時～16時  
〔費用〕無料

日高町農村環境改善センター

## 運動教室

●20日(水)

◎時間／10時～11時30分  
〔内容〕ストレッチ、初級エアロビクス、ウォーキングフォーム、筋力トレーニング  
※同日、美浜町でもご利用いただけます。  
(美浜町体育センター・14時～15時30分)

日高町中央公民館

## おはなしの会

●19日(火)

10時～



2010年10月  
October

# 暮らしのカレンダー

日	月	火	水	木	金	土				
9/26	27	28	・運動教室※ ・資源ごみ	・固定資産税 第3期分納期限 ・国民健康保険税 第4期分納期限	10/1	・アサギマダラ観察会 (西山ほか)				
・アサギマダラ観察会 (予備日) ・大型ごみ (池田・東光寺・内の畑・ 原谷)	3	4	5	・4か月児、10か月児健診※ (対象:H22年5月1日～ 6月15日生、H21年11月 1日～12月15日生) ・複雑ごみ	6	7	8	9	・クエ・フェア (比井崎漁協市場)	
・大型ごみ (萩原・荊木・駅前) ・クエ祭 (阿尾)	10	11 体育の日	12	・子育て広場※ (対象:妊婦および 乳幼児と保護者)	13	14	15	16	・資源ごみ	・2歳児う歯予防教室※ (対象:H20年4月、5月、 6月生)
17	18	19	20	21	22	23	・特設人権相談・行政 相談・心配ごと相談 合同相談所開設※ (ふれあいセンター)	・親子ふれあい教室※ ・おはなしの会※	・運動教室※ ・プラスチックごみ	
・町少年柔道大会 (町立武道館)	24	25	26	27	28	29	30	・資源ごみ	・1歳6か月児健診※ (ふれあいセンター)	
・廃乾電池回収指定日 (各地区大型ごみ収集所) ・町少年野球大会 (若もの広場)	31	11/1	2	3 文化の日	4	5	6	・町県民税 第3期分納期限 ・国民健康保険税 第5期分納期限	・複雑ごみ	

※印の詳細は、24ページのインフォメーションをご覧ください。

# 探しています！

## エアゾール式簡易消火具で事故発生 -あなたのお家は大丈夫?!-

2005年10月までに品質保証期間が過ぎたヤマトプロテック社製のエアゾール式簡易消火具の不具合による事故が発生しています。

【エアゾール式簡易消火具の一部に、製造工程上の不具合が原因で、缶内面に腐食が起こり、液漏れや亀裂・破裂が起こることが判明し、自主回収を行っています。】

日高町の家庭でも、昨年1月に初めてエアゾール式簡易消火具の破裂事故が発生し、今年の8月には5件目となる事故が発生しています。

下記に該当するエアゾール式簡易消火具をお持ちのご家庭は、製造事業所までお問い合わせください。



### ■自主回収対象商品 【ヤマトボーイKT】

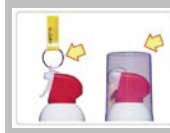
製造ロット番号	品質保証期間
KO331	2005.01
KN326	2005.02
KD317	2005.03
K1426	2005.04
K2407	2005.05
K2420	2005.05
K3407	2005.06
K3419	2005.06
K4422	2005.07
K7424	2005.10



### ■自主回収対象商品 【FMボーイK】

製造ロット番号	品質保証期間
KN301	2005.02
KN322	2005.02
KD319	2005.03
K1425	2005.04
K2408	2005.05
K2421	2005.05
K3406	2005.06
K3418	2005.06
K4423	2005.07
K7425	2005.10

■対象商品以外  
キャップと安全ロックが付いている商品は、左記回収の対象外です。ご安心ください。



製造ロット番号と品質保証期間は、缶底に表示しています。

例えば、2005年10月に品質保証期間が過ぎる場合、以下のように記載されています。

2005.10



※なお、品質保証期間が2005年11月以降の商品は、製造方法の改善、品質管理の徹底により、液漏れや亀裂・破裂がおこる可能性はありません。

### TOWN information

■町の人口と世帯

平成22年8月31日現在

人口	7,791人
男	3,702人
女	4,089人
世帯数	2,821戸

日高町民憲章

人が町をつくり町がひとをつくる

- 恵まれた自然を大切に、快適で住みよい町をつくりたい
- 歴史と伝統を愛し、心豊かな町をつくりたい
- スポーツを楽しみ、健康で明るい町をつくりたい
- 活力ある町を、汗を流し、大切に誇りをもち、ふれあいを大切にする町をつくりたい

### (お問い合わせ先) ヤマトプロテック株式会社

お客様相談窓口  
フリーコール ☎0120-801084  
受付時間: 月～金(土・日・祝日除く)  
午前9:00～午後5:00

ホームページでも詳細を掲載しています。  
<http://www.yamatoprotec.co.jp/>