

広報 [PublicRelations]

# ひだか



2010. 7 月号  
vol.153

これな〜に? 好奇心一杯!(保育園児)

# 夏休み特集

自由研究おたすけガイド



今年の夏休みは、博物館が面白い！  
いろいろ見て、さわって、学んでみよう！！



※ 休館日や詳しい内容は、それぞれの施設へお問い合わせください。

※ 県立の博物館への入場料…小・中・高校生、65歳以上の方、障害者の方は無料です。

## 県立自然博物館

海南市船尾370-1 ☎073・483・1777

開館時間：9:30～17:00(入館は16:30まで)

[www.shizenhaku.wakayama-c.ed.jp](http://www.shizenhaku.wakayama-c.ed.jp)

### もっと知りたい！ 自然博物館体験教室(要申込/抽選)

#### ★ 磯の生きもの子ども博士コース

**開催日** 7月27日(火)～30日(金)  
3泊4日

**対象** 小学5年生～高校3年生

**定員** 20名

**内容** 実際に和歌山のさまざまな海岸の生き物に触れ、その観察方法を習得し、海岸に住む生き物の量や種類の多さなどを体感することができます。和歌山県の豊かな自然を体験するチャンスです。

**参加費** 1人 8,000円  
(食費、宿泊費、障害保険料含む)

**開催場所** 串本町

**申込方法** 往復はがき、または電子申請でお申し込みください。

**その他** 抽選結果および用意する物等は、返信はがきでお知らせします。



#### ★ 夜の水族館をのぞいてみよう

**開催日** 8月5日(木)～6日(金)  
1泊2日

**対象** 小学5年生～高校3年生

**定員** 20名

**内容** 水槽の生きものは、昼と夜ではどのような行動のちがいがあのだろうか？

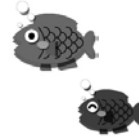
夜の水族館をのぞいてみると、昼間とはちがった様子を観察することができるよ！

**参加費** 1人 2,300円  
(食費、障害保険料含む)

**開催場所** 自然博物館

**申込方法** 往復はがき、または電子申請でお申し込みください。

**その他** 抽選結果および用意する物等は、返信はがきでお知らせします。

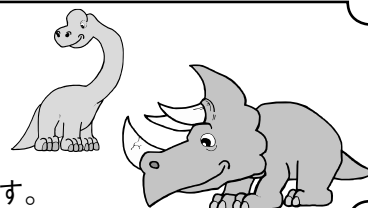


#### 特別展：「和歌山に恐竜がいたころ」

**開催日** 7月17日(土)～8月31日(火)

**内容** 日本各地の白亜紀前期の地層から発見された化石を展示。

「和歌山に恐竜がいたころ」の日本の様子について解説します。



## 夏季企画展：「水の考古学～人と水との関わりの歴史～」

**開催日** 7月13日(火)～9月12日(日)

**内容** 水と人の関わりの歴史について、考古資料を中心に展示。  
夏休み期間で、子ども向けのクイズ形式の問題を用意しています。



## 物づくりを体験したい！ 風土記の丘体験教室(要申込/先着順)

### ★ 縄文土器を作ろう (土器作り・土器焼き)

**開催日** 7月31日(土)、8月21日(土)

**対象** 小学生

**定員** 30名

**内容** 粘土2個分を使用して土器を作ります。縄文土器特有の文様などを施します。作った土器は乾燥させた後、縄文土器と同じような焼成方法で焼きます。

**参加費** 1人600円

**申込方法** 電話でお申し込みください。

**受付開始** 7月16日(金) 13:00～(先着順)

### ★ オリジナル貨幣の<sup>ちゅうぞう</sup>鑄造体験

**開催日** 8月7日(土)

**対象** 小学生

**定員** 30名

**内容** 金属を溶かして製品を作る<sup>ちゅうぞう</sup>鑄造の技術について、体験します。

**参加費** 1人600円

**申込方法** 電話でお申し込みください。

### ★ 音のなるコマを作ってみよう！

**開催日** 8月28日(土)

**対象** 小学生

**定員** 30名

**内容** ボランティアの講師をむかえ、竹を加工して、音の鳴るこま(うなりこま)をつくりま。

**参加費** 1人300円

**申込方法** 電話でお申し込みください。

**受付開始** 8月13日(金) 13:00～(先着順)

### ★ 「<sup>まがたま</sup>勾玉・<sup>はにわ</sup>埴輪・土器作り」体験

**開催日** 毎週日曜日

※10:00～12:00

※13:00～15:00

**対象** 小学生～一般

**定員** 定員定めず

**内容** <sup>まがたま</sup>勾玉や<sup>はにわ</sup>埴輪、土器を作ります。  
当館職員が解説し、作り方を指導します。

**参加費** 1人300円

**申込方法** 当日開始時間までに受付でお申し込みください(定員定めず)。

**その他** 小学2年生以下は保護者同伴のこと。

※勾玉は当日持って帰れます。

※埴輪・土器は乾燥して焼き上げるため、完成まで1か月～2か月かかります。



### ★ 夏休みモノづくり体験 (<sup>まがたま</sup>勾玉・<sup>はにわ</sup>埴輪・土器作り)

**開催日** 8月13日(金)、14日(土)、15日(日)  
※10:00～&13:00～

**内容** 日曜日に実施している「<sup>まがたま</sup>勾玉・<sup>はにわ</sup>埴輪・土器作り」体験をお盆休みに実施します。  
(内容・費用・申込方法等は同じ)

…「風土記の丘」続き

### (紀伊風土記の丘紹介)

紀伊風土記の丘は、国の特別史跡「岩橋千塚古墳群(いわせせんづかこふんぐん)」の保全と公開を目的として1971(昭和46)年8月に開館、考古・民俗資料を中心とした和歌山県立の博物館施設(登録博物館)です。

標高約150mの丘陵からその北斜面・ふもとまで約65<sup>㍎</sup>の広さがあり、430基あまりの古墳が点在しており、実際に古墳の中の様子を見ることができます。このほか、復元した竪穴式住居や移築した江戸時代の古民家(2棟・国の重要文化財)、万葉植物園などがあり、敷地全体が博物館施設となっています。

日高町産湯地区で使用されていた地引き網漁用の和船も屋外展示されています。

## 県立博物館

和歌山市吹上1-4-14 ☎073・436・8670

開館時間:9:30-17:00(入館は16:30まで) <http://www.hakubutu.wakayama-c.ed.jp>

### 企画展:「江戸時代のくらしと活躍した人々」

**開催日** 7月24日(土)~9月9日(木)

**内容** 江戸時代、城下町和歌山は全国有数の都市として発展してきました。また、紀伊国では、気候や風土の特性に応じた産業も発達しています。江戸時代に和歌山の人々がどんなくらしをしていたのか、またどんな人たちが活躍したのか、残された歴史資料から紹介します。保護者の方と一緒にご覧いただけるよう、一般向けの解説に加え、子ども向けの解説、イラストを使った解説パネル、子ども用パンフレットも用意しています。夏休みの自由研究に最適です。

### 常設展:「きのくにの歩み—人々の生活と文化—」

**内容** 旧石器時代から近・現代までの約3万年にわたるきのくに—和歌山県の人々の生活と文化について展示しています。

## 和歌山市立博物館

和歌山市湊本町3-2 ☎073・423・0003

開館時間:9:00-17:00(入館は16:30まで) <http://www.wakayama-city-museum.jp/>

入館料:一般 400円、大高生 200円、中小生 150円

(※障害者手帳をお持ちの方は、入館料・特別展とも無料)

### 特別展:「よみがえる和歌山の縄文世界—人・暮らし・祈り—」

**開催日** 7月17日(土)~9月12日(日)

**内容** 近年、和歌山県内では川辺遺跡・鳴神貝塚(和歌山市)、徳蔵地区遺跡(みなべ町)などで縄文時代の貴重な発見が相次いでいます。和歌山の縄文時代をテーマに、従来発見された資料に最新調査資料を加えて、縄文時代の和歌山の村や人々の実像に迫ります。



# まちのわだい

## My Town Topics



〔拡大版〕

### 柔道部員が大活躍！

#### －原谷の金比羅講－

5月2日(日)、原谷地区の山頂にある金比羅社で金比羅講が行われました。

この日参加したのは、約40名。朝10時に山のふもとを出発して、1時間かけて金比羅社まで登りました。

社前の広場に到着した参加者らは、般若心経をとなえて家内安全、海上安全を祈願。その後会食を楽しみ、もちまきを行いました。

もちまきのもちは、ボランティアで参加した紀央館高校や御坊中学校の柔道部員がリュックサックで力強く運び上げたもの。このほか、登山の途中疲れた参加者を介助したり、もち投げ用のやぐらを組み立てるなど、部員たちが大活躍しました。

金比羅講は、戦前までは十数戸で構成されていましたが、現在は4戸で続けられています。



### 戦没者をしのび平和を誓う

#### －日高町戦没者追悼法要－

5月7日(金)、町中央公民館において、町社会福祉協議会主催による日高町戦没者追悼法要が執り行われました。

法要には、遺族関係者をはじめ、中町長、一松町議会議長、地元選出の県議の方々が参列し、戦没者400余柱の冥福を祈りました。

田嶋弘章・町遺族会長は「戦後60有余年、時代は大きく変わりました。人の心も考え方も変わりましたが、遺族会はひたすらに平和運動を続けて参ります」とあいさつされました。

## 日高勢は惜しくも敗退

## — スポ少バレーボール地方予選 —

5月9日(日)、平成22年度スポーツ少年団バレーボールの部日高地方予選大会が、御坊市立体育館などで開催され、管内の15チームが熱戦を展開しました。

日高町からも、内原バレーボールクラブと日高VBCの2チームが出場。ともに県大会への出場を目指して、懸命にプレーしましたが、残念ながら両チームとも予選リーグ戦での敗退となりました。

この次は、リベンジしてね。



(左2列:内原、右2列:日高VBC)



### ■成績

#### 【予選リーグ戦】

日高 2-1 御坊つばさ

内原 0-2 高城

日高 0-2 稲原

内原 0-2 川辺ひかり



## ハイキングなどで交流

## — 3保育所の園児ら —

5月18日(火)、西山ピクニック緑地で町内3保育所(内原・志賀・比井)の年長組の園児ら66名が集い、ハイキングなどで交流しました。

バスで山頂付近に到着した園児らは、ピクニック緑地までハイキング。好天に恵まれ、すがすがしい風を感じながら、新緑の中を歩きました。

緑地公園に到着した園児らは、デカパン競争や菓子とりゲームなどでふれあい、お弁当と一緒に食べて楽しい時間を過ごしました。





写真提供：和歌山行政評価事務所

## 相談活動に尽力

### — 行政相談委員の皿山さんに感謝状 —

5月14日(金)、和歌山市において行政相談委員の皿山守さん=比井=が、和歌山行政評価事務所長から感謝状を贈られました。

皿山さんは、平成19年4月に総務大臣から委嘱を受けて委員となり、地域の方々から寄せられる国の行政機関に対する苦情や相談、要望などを受け付け、公正・中立の立場から、その解決や実現を促進する役目を担われています。さらに、平成21年には和歌山行政相談委員連絡協議会の理事にも就かれ、行政相談制度の発展に貢献されています。

## ヒラメの稚魚を計測・放流

### — 志賀小・比井小の5年児童 —

5月11日(火)、志賀小・比井小の5年生児童40名が阿尾漁港を訪れ、水槽で中間育成されているヒラメの稚魚の体長を計測しました。

児童らは、漁村センターで日高振興局職員の上出貴士さんから、日高管内の漁獲量や資源管理、ヒラメの稚魚について説明を受けました。

その後、比井崎漁協の水槽へ移動した児童らは、グループに分かれて1匹1匹稚魚の体長を計測。

稚魚は、那智勝浦町の栽培漁業センターで2月初旬に生まれ、4月14日から阿尾で中間育成されているもので、この日計測した稚魚は体長5センチから8センチにまで育っていました。

また、6月11日(金)には、産湯海岸において、11センチから13センチほどに成長した稚魚3,000匹の放流体験を行いました。

児童らは、稚魚の入ったバケツを受け取り、波打ち際に立ち「大きくなって帰ってきてね」と声をかけながら放流しました。

この事業は、比井崎漁業が(社)全国豊かな海づくり推進協議会の助成を受けて、「小学生参加型中間育成・放流体験学習事業」として行ったもので、今年で2年目となります。



(稚魚のことを学んで、計測)



(「大きくなって」と稚魚を放流)





(上写真：内原小)  
(右写真：比井小)



## 自転車の正しい乗り方 —内原小の児童が学ぶ—

5月18日(火)、内原小学校(田端正幸校長)が交通安全教室を開催し、児童274名が交通安全について学びました。

御坊署員、日高町交通指導員の協力のもと、体育館でビデオ学習を行い、運動場では自転車の点検や正しい乗り方などについて、指導を受けました。

運動場には、白線で道路が描かれ、横断歩道や踏切のほか交差点には信号機を設置。児童らは自転車に乗り、一旦停止や左右・後方を確認しながら走行しました。

こうした交通安全教室は、毎年志賀小、比井小、日高中でも開催しており、児童生徒らの交通安全に対する知識と意識の向上が図られています。

## 田植えを体験

### —内原保の園児と比井小の児童—

5月25日(火)、内原保育所(崎山幸子所長)の年長と年中の園児82名が田植えを体験しました。

園児らは、土と水を入れた発泡スチロールの箱5箱に、一人ひとり順番に苗を植え付けました。

植えた苗は、園で栽培し、秋には稲刈りやなる掛けをして収穫。お米は、給食に食べるそうです。

また、6月1日(火)には、比井小学校(木村泰史校長)の2年生と5年生の27名も田植えを体験しました。

これは、学校の生活科と社会科の授業の一環として行ったもので、地元有志の方々の協力を得て実施。今年で11回目を迎えました。

有志代表の皿山守さんから、植え方を教わった児童らは、はだして田んぼへ。児童らは「気持ちいい」「楽しい」などと歓声をあげながら、イクヒカリの苗を27本植えました。

秋には稲刈りも体験して、収穫したお米で、協力していただいた地元の方々と食事会を行う予定です。





# 日高クラブ 近畿大会出場ならず、惜しくも4位

## —全国ママさんバレー県予選大会—

5月23日(日)、第41回全国ママさんバレーボール大会県予選大会(県バレーボール協会など主催)が和歌山市立市民体育館など2会場で開催され、日高クラブがあと一步で、近畿大会への出場権を逃しました。

大会には、県内各支部の代表18チームが出場し、日高支部からは日高クラブと由良すいせん(由良町)が支部予選を勝ち抜き、出場。

日高クラブは、1回戦、2回戦、準々決勝戦とも2-0のストレートで勝ち上がりましたが、準決勝戦でオリオンクラブ(海草)に接戦の末、惜しくも0-2で敗れました。

3位決定戦では、由良すいせんと対戦。第1セットを取られた後の第2セットでは、一時6点差を付けられながらも、踏ん張って追いつき、その後は互いに点を取り合う展開に。粘りに粘ってデュースの末にセットを奪い、1-1の五分に持ち込みました。続く第3セットも両チームが交互に1点を奪い合う激しい試合に。手に汗握る展開に駆けつけた応援団は、大きな声援を送り続けましたが、最後の最後に点を奪われ、惜しくも4位。支部予選での雪辱と昨年に続く近畿大会への出場とはなりませんでしたが、日高クラブの粘り強さは、今後につながるものと期待しています。



### ■成績

- 【1回戦】日高クラブ 2-0 ガイア(東牟婁)
- 【2回戦】日高クラブ 2-0 大浦クラブ(和歌山市)
- 【準々決勝戦】日高クラブ 2-0 箕島クラブ(有田)
- 【準決勝戦】日高クラブ 0-2 オリオンクラブ(海草)
- 【3位決定戦】日高クラブ 1-2 由良すいせん(日高)

### ■メンバー(敬称略)

監督=西岡みゆき▽副監督=坂本美紀代

マネージャー=青貝扶美代

選手=上畑由香、芝千波、坂田加奈、石方いづみ、金崎まゆみ、上野山奈津紀、田中佳子、島西香織、笠松貴子、澤田千恵、野村靖子、深海めぐみ



# 総務政策課 お知らせ



お問い合わせは、  
(☎63・2051)まで。

## 8月1日(日) 県内一斉に津波避難 訓練を実施します

和歌山県と日高町では、8月1日(日)午前9時すぎから津波警報が発表された想定で避難勧告放送を行い、津波避難訓練を実施します。

この日は、和歌山県、徳島県、高知県、三重県の4県一斉で避難訓練を実施する予定です。  
日高町内の訓練対象地区は、柏、小杭、方杭、小浦、津久野、比井、産湯、阿尾、田杭の海岸部9地区です。

訓練の内容は、津波避難、避難誘導、水門等の閉鎖、津波被害情報等収集訓練です。

訓練当日は、各地区の避難場所・避難目標地点への迅速な避難をお願いします。



昨年の訓練の様子(比井区)

## 7月11日(日)は、 第22回参議院議員通常選挙の投票日です

第22回参議院議員通常選挙は6月24日に公示、7月11日に投票を行います。

### 投票時間

投票日の投票時間は、次のとおりです。

**投票時間** 午前7時～午後6時

**投票日に投票できないときは期日前投票を!**

7月11日の選挙当日、仕事や旅行、外出などの理由により、ど

うしても投票所へ行けない方は、あらかじめ期日前投票をすることが出来ます。

### ★期日前投票のできる期間

- ・ 6月25日(金)～7月10日(土)
- ・ 時間：午前8時30分～午後8時

投票入場整理券をご持参のうえ、期日前投票所(日高町役場内)で投票してください。

### 郵便で不在者投票する場合

～郵便投票制度～

身体に重度の障害があり、歩

行が困難なため投票所に行くことができない方は、自宅など現にいる場所で投票用紙に記載をし、郵送する方法で行う郵便投票制度が設けられています。

### Ⅱ郵便投票制度を利用できる方Ⅱ

身体に重度の障害があり、「身体障害者手帳」または「戦傷病者手帳」を交付されている方で、ある一定の障害を有する方および介護保険の被保険者証に「要介護5」と記載されている方で、どちらも「郵便等投票証明書」の交付を受けた方です。

投票用紙の請求期限は、7月7日です。この請求をされるときは、「郵便等投票証明書」が必要です。

あらかじめ、町選挙管理委員会「郵便等投票証明書」の交付を受けてください。

詳しくは、町選挙管理委員会(☎63・2051)までお問い合わせください。





お問い合わせは、  
(☎63・3800)まで。

**医療受給者証の  
更新手続きについて**

重度心身障害児者 医療費受給者証	
負担者番号	8 0 3 0 0 2 9 6
受給者番号	
居住地	見
氏名	
生年月日	
有効期間	本 からまで
発行機関名	和歌山県日高郡
及び印	日高町
交付年月日	

- ◆ **老** 老人医療費受給者証
- ◆ **愛** ひとり親家庭医療費受給資格者証
- ◆ **身** 重度心身障害児者医療費受給者証

右記の各種医療受給者証の有効期限が7月31日までとなっております。お確かめのうえ、更新手続きをお願いします。

※すでに受給者証をお持ちの方には、7月中旬に役場から更新の案内をお送りします。

**後期高齢者医療  
制度がらのお知らせ**

8月1日から保険証の色が『うすいオレンジ』に変更

現在発行している後期高齢者医療の保険証(みず色)は、7月31日で有効期限が切れます。

新しい保険証(うすいオレンジ色)は、7月中旬頃から簡易書留郵便にてお届けする予定です。

新しい保険証がお手元に届き次第、ご使用ください(7月1日から有効となります)。

8月になっても保険証が届かなかったり、保険証の記載事項に誤りがあった場合は、住民福祉課までご連絡ください。

**※現在お持ちの保険証について**

現在お持ちの保険証(みず色)は、8月からはお使いいただけ

**8月1日から後期高齢者医療の保険証の色が『うすいオレンジ色』に変わります**

**旧保険証**  
(みず色)  
7/31まで有効



7月中旬頃からお届けします

**新保険証**  
(うすい  
オレンジ色)  
7/1から有効



ませので、新しい保険証(うすいオレンジ色)が届き次第、役場にお越しの際にご返却いただくか、ご自分で処分される場合は、

今回お届けする新しい保険証(うすいオレンジ色)は、7月1日から有効となりますので、お手元に届き次第ご使用ください。

**野焼きは法律で  
禁止されています**

「野焼き」には、地面で直接焼却を行うものだけでなく、ドラム缶・ブロック囲い・素ぼりの穴を利用したものや、法で定められた構造基準を満たしていない焼却炉での焼却行為なども含まれます。

農林漁業を営むためのやむを得ない焼却等であっても、他人に迷惑をかける場合は、改善命令や行政指導の対象となります。

焼却時には、風向きや付近の状況を考慮して、近隣の方に迷惑をかけないようにしてください。



## 寝具類等洗濯乾燥 消毒サービス事業

町では、高齢者や身体障害者の方に、布団等の水洗いおよび乾燥消毒のサービスを行っています。

サービスを利用できる方は、おおむね65歳以上で3か月以上のねたきりの在宅高齢者または身体障害者であって、老衰、心身の障害および傷病等の理由により寝具類等の衛生管理が困難な方です。

但し、このサービスは年間1

人につき2回までとし、1回の限度額は5250円(消費税含む)です。この限度額の超過分は、自己負担となります。



## 特設人権相談・行政相談・心配ごと相談 合同相談所開設のお知らせ

7月20日(火)、人権相談・行政相談・心配ごと相談の合同相談所を、日高町保健福祉総合センター12階会議室で午後1時から4時まで開設します。

相談は無料で、秘密は固く守られますので、お気軽にご利用ください。

相談員は、社会福祉協議会会長・副会長、民生児童委員、人権擁護委員、行政相談委員、法務局係員の方々です。詳しくは、日高町社会福祉協議会(☎63・2751)まで。



お問い合わせは、  
(☎63・3802)まで。

「倒産・解雇などによる離職」  
「雇止めなどによる離職」  
をされた方へ

平成22年4月から

国民健康保険税が

軽減されます

### 対象者

離職の翌日から翌年度末までの期間において、

(1) 雇用保険の特定受給資格者

(例：倒産・解雇などによる離職)

(2) 雇用保険の特定理由離職者

(例：雇止めなどによる離職)

として失業等給付を受ける方です。

### 軽減額

国民健康保険税は、前年の所得などにより算定されます。

軽減は、前年の給与所得をその30/100とみなして行います。

### 軽減期間

離職の翌日から翌年度末までの期間です。

※雇用保険の失業給付を受ける期間とは異なります。

※国民健康保険に加入中は、途中で就職しても引き続き対象となりますが、会社の健康保険に加入するなど国民健康保険を脱退すると終了します。

### Q&A

(Q) 制度が始まる前の失業は対象外ですか？

(A) 制度が始まる前1年以内(平成21年3月31日以降)に離職された方は、平成22年度に限り国民健康保険税が軽減されます。

※ただし、平成21年度の保険税は対象となりません。

### 軽減を受けるには

申請が必要です。

※ご用意いただくもの  
印鑑、雇用保険受給資格者証

詳しくは、国民健康保険税係までお問い合わせください。

産業建設課  
お知らせ

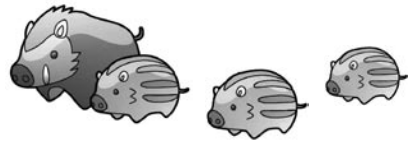


お問い合わせは、下記まで。  
産業振興班 (☎63・3806)  
建設班 (☎63・3804)  
地籍調査班 (☎63・3813)

狩猟免許取得の  
経費を補助します

日高町では、新たに狩猟(わな  
猟)免許を取得しようとする農  
家の方々に対し、免許取得に要  
する経費(免許講習料・免許試  
験手数料)の一部を補助いたし  
ます。

本年度の狩猟免許  
試験日程および会場  
は、下表のとおりです。  
なお、受験のお申し込みは、日高振  
興局農業振興課(☎24・2926)  
へお願いします。



◆狩猟免許試験

実施日	曜日	開始時刻	会場名	所在地
7月15日	木	正午	和歌山県民文化会館	和歌山市小松原通1-1
		正午	上富田文化会館	上富田町朝来758-1
8月28日	土	正午	和歌山県民文化会館	和歌山市小松原通1-1
		正午	上富田文化会館	上富田町朝来758-1

2015  
国わかやま国体  
協会の  
ご協力をお願いいたします

2015(平成27)年に和歌山  
県において、第70回国民体育大  
会および第15回全国障害者ス  
ポーツ大会が開催されます。  
国体和歌山県準備委員会では、  
県内外のみなさまからご協  
力いただきたく、募金活動を実  
施しています。



日高町内でも、役場・中央公  
民館・ふれあいセンターの各ロ  
ビーに募金箱を設置しています  
ので、みなさまのご協力をお願  
いします。

募金の使途

第70回国民体育大会および第  
15回全国障害者スポーツ大会の  
花いっぱい運動などの県民運動  
やボランティア活動の大会運営  
に活用させていただきます。

(お問い合わせ先)

第70回国民体育大会

和歌山県準備委員会事務局

(県庁国体準備課内)

☎073・441・2015

2010 国勢調査

国勢調査は みんなで描く 日本の自画像

(平成22年国勢調査標語)

平成22年10月1日、国勢調査を実施します!

- 国勢調査は、日本に住んでいるすべての人および世帯が対象です。
- 平成22年国勢調査は、我が国が本格的な人口減少社会となって実施する最初の国勢調査で、日本の未来を考えるために欠くことのできない最新の人口・世帯の実態を明らかにする重要な調査です。

総務省・都道府県・市区町村

国勢調査については、平成22年国勢調査広報サイト「国勢調査 e-ガイド」をご覧ください。

国勢調査e-ガイド

検索

<http://www.stat.go.jp/data/kokusei/2010/kouhou/index.htm>

# 「紀州路海辺の絵はがき」を募集しています

和歌山海上保安部では、「紀州路海辺の絵はがき」を下記のとおり募集します。

## 応募要領等

和歌山市加太沖「友ヶ島灯台」から日高郡「紀伊日ノ御崎灯台」に至る間で、海が眺望できる海岸沿いの道路や砂浜、灯台の施設などの気に入った海辺の風景を写真や絵画にして、海に関する感想とともに「絵はがき」の形式で投稿してください。

また、「はがき表面」には、住所、氏名、年齢、電話番号、匿名希望の有無を記載してください。



## 募集期間

平成22年5月12日(水:海上保安の日)から  
平成22年11月30日(火) ※当日消印有効

## 優秀作品の発表

平成22年12月中旬に決定、発表。

優秀作品には、表彰状と賞品を贈呈し、和歌山海上保安部のHPに掲載。

(作品の送付とお問い合わせ先)

〒640-8287

和歌山市築港3-43 和歌山海上保安部管理課

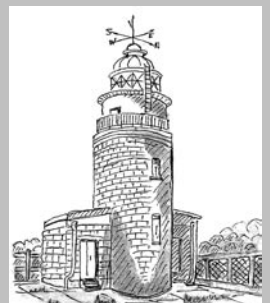
☎073・402・5850～5852

<http://www.kaiho.mlit.go.jp/05kanku/wakayama/>

## 昨年の優秀作品



雑賀崎の夕日、  
雑賀崎灯台遠くの  
駐車場から撮った夕日です



紀州海辺に佇む灯台の姿を写し、夜半の静けさを感じながら、灯台の歴史や構造について調べました。

海上保安協会  
和歌山・下津支部長賞

和歌山海上保安部長賞

## 平成22年度 自衛官の募集案内

募集種目	応募資格	受付期間	試験期日(場所)	採用時期
自衛官候補生 (任期制自衛官)	男子 18歳以上 27歳未満の者	9月24日まで	9月25・29日 (和歌山市・田辺市)	平成23年3月下旬～ 4月上旬
	女子	8月1日～ 9月10日	9月27日 (和歌山市)	
一般曹候補生	18歳以上 27歳未満の者	8月1日～ 9月10日	1次:9月18日 (和歌山市・田辺市)	平成23年3月下旬 ～4月上旬
航空学生	高卒(見込含) 21歳未満の者	8月1日～ 9月10日	1次:9月23日 (和歌山市)	平成23年3月下旬 ～4月上旬

(注) 1.応募資格欄中の年齢は、平成23年4月1日現在の年齢を示します。

2.その他、詳細については、それぞれの募集要項または、自衛隊御坊地域事務所でご確認ください。

◆お問い合わせ先◆ 日高町役場 総務政策課(☎63・2051) 自衛隊御坊地域事務所(☎23・0020)

自衛隊和歌山地方協力本部ホームページ:<http://www.mod.go.jp/pc/wakayama/>

## 放送大学 10月入学生募集

放送大学はテレビやラジオで授業を行う通信制の大学です。

「大学を卒業したい」、「学びを楽しみたい」など様々な目的で、いつでも、どこでも、誰でも、学びたいだけ学べる大学です。

心理学、福祉、経済、歴史、文学、自然科学など、幅広い分野を学べます。ただいま平成22年10月入学生を募集しています。入学試験はありません。詳しい資料をお送りいたしますので、お気軽にお問い合わせください。

### 教養学部

全科履修生[4年以上在学し、卒業を目指す]…18歳以上

選科履修生[1年間在学し、希望の科目を履修]…15歳以上

科目履修生[6か月在学し、希望の科目を履修]…15歳以上

### 大学院

修士選科生[1年間在学し、希望の科目を履修]…18歳以上

修士科目生[6か月在学し、希望の科目を履修]…18歳以上

### 出願期間

平成22年6月1日(火)～平成22年8月31日(火)

(資料請求・お問い合わせ先)

放送大学和歌山学習センター

〒641-0051

和歌山市西高松一丁目7-20

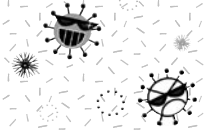
(和歌山大学松下会館内)

☎073・431・0360



# 食中毒を予防しよう！

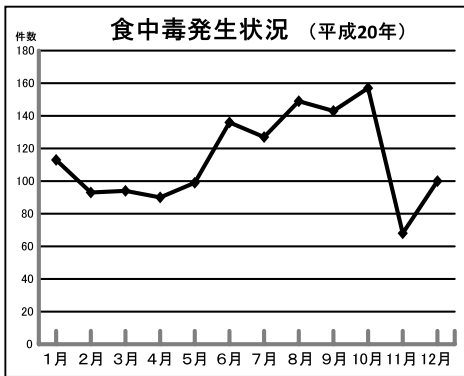
～予防の3原則を守って安心～



食中毒は、食中毒の原因菌やウイルスがついた食品・飲料水や、フグの毒、毒キノコなど体に有害なものを食べたり飲んだりすることが原因で起こります。

主な症状は、吐き気や嘔吐、腹痛や下痢などの急性胃腸炎の症状ですが、時には死亡するほどの重症になることがあり、油断は禁物です。

また、食中毒は一年を通じていつでも発生しますが、高温多湿となる夏場に集中して発生する傾向があります。



資料：厚生労働省「食中毒統計」より

## おもな食中毒菌一覧

原因菌・ウイルス	特徴	おもな感染源	潜伏期間	おもな症状
サルモネラ菌	ほとんどの動物がもっている菌で、卵や肉などが汚染されやすい。	鶏卵・鶏肉・豚肉など	6～48時間、平均で12時間	下痢、腹痛、悪寒、発熱、嘔吐、頭痛など
腸炎ビブリオ	魚の中にもすみ菌で、水温の上がる夏に大量に増える。	魚介類など	10～24時間	差し込むような腹痛、激しい下痢
カンピロバクター	少量の菌で感染し、二次感染の被害が多い。	食肉(特に鶏肉)など	2～7日、平均で2～3日	発熱、けん怠感、筋肉痛に続いて、吐き気、下痢
腸管出血性大腸菌 O157	病原大腸菌の一種。赤痢菌なみの毒素をもつ。高齢者や子供は死亡することもある。	食肉(特に牛肉)など	3～5日	激しい腹痛、血便(鮮血)のほか、合併症を起こす
黄色ブドウ球菌	菌が増殖する際に、無毒化が難しい毒素を作り出す。	調理者の手指を介した食品など	3時間以内	吐き気、嘔吐、下痢、腹痛
ウェルシュ菌	熱に強い。給食での集団発生が多い。	食肉、魚介類など	6～18時間、平均で12時間	下痢、軽い腹痛
ノロウイルス	風邪に似た症状を引き起こし、二次感染の危険も。	生ガキ、調理者の手を介した食品、飲料水など	1～2日	嘔吐、腹痛、下痢、頭痛、発熱など

## 食中毒を予防する3原則

生活の中に細菌やウイルスを撃退する「つけない・増やさない・やっつける」の3原則を取り入れて、食中毒からからだを守りましょう。

### ① つけない

- 調理の前には、石けんで必ず手を洗いましょう。
- 調理器具は汚れを落として、消毒しましょう。
- 購入した食品は、肉や魚などの汁が漏れないように、ビニール袋に入れて持ち帰りましょう。
- 包丁やまな板は、できるだけ肉用、魚用、野菜用に分けましょう。
- トイレの後、動物に触れた後、おむつ交換の後には手洗い、消毒をしましょう。



### ② 増やさない

- 冷蔵庫内は10℃以下に保ち、ドアを長時間開けておかないようにしましょう。
- 自然解凍はさげましょう。
- 料理中の物や残り物は、放置しないようにしましょう。
- 新鮮な食材を買い、すぐに冷蔵庫へ入れるようにしましょう。
- 温かいものは温かいうちに、冷たいものは冷たいうちに食べるようにしましょう。



### ③ やっつける

- 食品はしっかり加熱しましょう。
- 冷凍食品やお総菜、残り物を温めるときも、十分に加熱しましょう。
- 野菜や果物など生で食べるものは、流水でよく洗いましょう。



お問い合わせ/住民福祉課 (☎63・3800)

# 山百合短歌会詠草

ほころびし桜の開花足踏みし春爛漫はおあずけとなる

西岡美智子

鍬の柄のゆるみし楔打ちしめて里芋うえなど畑に出で立つ

奥田 房子

生きのびて今年は見られるボタン花かたき蕾を七つつけおり

岩本 幸子

冷雨降る中を「箱打ち手伝う」と寸暇惜しみて馳せ来る孫等

仲田美智子

何の為此の世に生れし小さき命奈良の五歳児餓死せりと聞く

庵戸真知子

春の日に紙の巻きたる柱打つ掛矢の音は清かに響く

玉井かをる

春彼岸花のいぶきに老乍ら心新たに生きてし行かん

北垣 鈴子

快晴のひなたぼつこのすれすれに初つばくらめ今年も帰り来

野尻 功

生きてゆく事の大事を常言いし従姉妹は春を待たず逝きたり

松原 昌子

彼岸会の法要参りの顔ぶれは代替りしつつ時代流れゆく

深海三千代

夫は古字吾は漢字を辞書に見つ囲む炬燵に夕日さしこむ

谷口 弘子

この道は嫌と踏ん張るマメタロー好きな匂いの有る道選ぶ

小山 和代

顔の腫れは春の花粉のしわざかも目尻の小皺隠れて見えぬ

曾根 邦子

許さんぞ内緒で核を持ち込んで爆発したら責任取れるか

中西 優

ひそやかに地の面掬ひくる風に残れる落ち葉の舞ひ上りたり

和田 路子

## 日高町文化協会 専門部一覽

部会名	会長	例会練習日ほか	会費
白馬吟詠会	中筋智章	毎週火曜日、発表会	3か月 8,000円
文化財研究会	玉置久次	年2回(春・秋)の文化財巡り・参加費別途	年 1,000円
山百合短歌会	仲田美智子	毎月末日曜日、展示会	年 8,000円
磯釣りクラブ	津村伸弘	年1回磯釣り大会	大会参加費 1,000円
盆栽愛好会	仲田良美	(不定期)手入れ、見学会、展示会	年 500円
かるた愛好会	谷口弘子	2か月に1回、新春かるた会	年 1,000円
民謡の会	野中直代	月2回・日曜日、発表会	月 2,000円
歌謡同好会	野中浩平	毎週土曜日、発表会	月 1,500円
古文書研究会	村井 佑	毎月第2水曜日、展示会	年 5,000円
舞踊サークル花扇	阪口晴美	月2回、発表会	月 2,000円
フレンズ日高(カラオケ)	前田喜作	毎週金曜日と第2・4水曜日、発表会	月 2,000円
日本画サークルすずらん会	野田ち代	毎月第2火曜日・第2・4日曜日、展示会	年 3,000円
萩クラブ(大正琴)	野田幸子	毎月第2金曜日、第4水曜日、慰問	月 500円
日高書道クラブ	玉井博和	毎月第2・4木曜日、展示会	年 10,000円
日高水墨画同好会	北垣信江	毎月第1月曜日、展示会	年 10,000円

### 会員を募集中! 町文化協会

町文化協会では、会員相互の親睦を深め、郷土文化の保持発展を図るとともに、文化を通じて健全な社会の発展に寄与するため活動をしています。

現在、15部会(会員244名)が、ふれあい祭や温泉館での発表会・展示などを行っており、各部会では、新会員を募集しています。

入会ご希望およびお問い合わせは、各部長または中央公民館(☎633381)まで。



# 駐在所だより

お父さん・お母さん  
**子供を守るのはあなたです!**

水が恋しい季節となり、子ども達が知らず知らずのうちに、危険な場所へ行っていますか?

## 保護者の方へ

- 危険な場所を覚えておきましょう。
- 子どもが出かけるときは、行き先や帰宅時間を確認しましょう。
- 子どもだけで海や川に行かせない。
- 必ず保護者が付き添い、子供から目を離さないでください。

## 地域の方へ

- 転落しやすい場所、水難事故の発生しやすい場所がないか、身近な水辺の点検をお願いします。
- 危険な場所には、柵を設けるなど安全対策を徹底し、地域ぐるみで子どもを水の事故から守りましょう。



## 警察官をかたる詐欺が県内で多発!

警察官をかたって、暗証番号などを聞きだそうとするオレオレ詐欺が、県内でも多発しています。

〇〇署の〇〇などと名乗り「あなたの口座が、振り込め詐欺の犯人に悪用されている」「逮捕した犯人が、あなたの通帳を使用していたので、キャッシングカードを確認したい」などと電話をかけて暗証番号を聞きだし、実際に被害者宅を訪問して、キャッシングカードをだまし取る手口です。

100万円以上を引き出される被害も出ています。

警察官が暗証番号を聞いたり、キャッシングカード等を預かりに訪問することは絶対にありません。

そのような電話はすべて詐欺です。不審な電話や男が訪問してきた場合は、すぐに110番通報してください。



警察官をかたる詐欺にご用心!

御坊警察署  
 高家駐在所 堀内 崇矢  
 比井駐在所 滝川 昇  
 ☎ 23-0110

(お知らせ)  
 Eメールによるご意見、ご感想、ご相談を受け付けています。  
 和歌山県警のホームページは  
<http://www.police.wakayama.jp>です。  
 ご利用ください。



## 子どもを

## 非行から

## 守ろう



子ども達の気持ちや、ゆるみがちな夏休み。自転車盗、暴力行為、万引き等の非行から子どもを守りましょう。  
 これらの非行は、主に「深夜に出歩く」事がきっかけです。  
 ご家庭では、お子さまの夜の行動を十分にチェックするようにお願いします。

## ★集中豪雨に注意!★

梅雨期には、毎年各地で集中豪雨による崖崩れや河川の氾濫などの災害が発生し、尊い人命が奪われています。

### ● 気象情報に注意を

普段から、テレビやラジオ・新聞などの気象情報に関心を寄せておく。

### ● 避難場所・避難経路の確認を

高齢者やお子さまのいる家庭では、早めの避難を心がけてください。

### ● 非常持ち出し品の準備

貴重品・懐中電灯・食料・水・衣類・携帯ラジオ・現金等必要最小限の物と靴を持ち出しやすいところへ置いておく。



# インフォメーション

日高町保健福祉総合センター  
(ふれあいセンター)

**特定健診、  
胃検診・大腸検診・  
胸部検診・乳房検診。**

◎受付／7時30分～8時30分

- 1日(木) 小浦公民館
- 6日(火) 町文化会館
- 10日(土) 志賀小学校 体育館
- 24日(土) 町農改センター
- 8月1日(日) 内原保育所 2階
- 8月5日(木) 萩原公民館

## 4か月児・10か月児健診

●7日(水)

「対象」H22年2月1日～3月15日生  
H21年8月16日～9月15日生  
◎受付／12時30分～13時20分

## 子育て広場

●13日(火)

「対象」妊婦および乳幼児と保護者  
◎受付／9時30分～11時

## 2歳児う歯予防教室

●15日(木)

「対象」H20年1月、2月、3月生  
◎受付／12時30分～13時20分

**特設人権相談・行政相談・  
心配ごと相談合同相談所**

●20日(火)

「費用」無料

13時～16時

日高町中央公民館

## おはなしの会

●20日(火)

10時～

### ★役場のお知らせがわかる★

～行政チャンネル (5ch: 文字放送)～  
24時間放送 (随時更新)

### ★地域の様子がよくわかる★

～「きのくにNAVI」(11ch)～  
(毎週木曜日 18:00更新)

放送時間は…(平日の時間割です。土・日は若干異なります。)

6:00	6:15
8:00	8:15
9:00	9:15
12:00	12:15
13:00	13:15
15:00	15:15
15:30	15:45
16:00	16:15
18:00	18:15
18:30	18:45
19:00	19:15
20:00	20:15
21:00	21:15
22:00	22:15



情報からいばりチャンネルテレビ

2010年7月  
July

# 暮らしのカレンダー

日	月	火	水	木	金	土
・男女混合ソフトバレー ボール大会 (日高中)  6/27	28	29	・資源ごみ  30	・特定健診、胃・大腸・ 胸部・乳房検診※ (小浦公民館) ・町民プール開放 (~8/31) 7/1	2	3
4	5	・特定健診、胃・大腸・ 胸部・乳房検診※ (町文化会館) ・子育て広場※ (対象:妊婦および 乳幼児と保護者) 6	・4か月児、10か月児健診※ (対象:H22年2月1日~ 3月15日生、H21年8月 16日~9月15日生) ・複雑ごみ 7	8	9	・特定健診、胃・大腸・ 胸部・乳房検診※ (志賀小学校) 10
・大型ごみ (池田・東光寺・内の畑・ 原谷)  11	12	・子育て広場※ (対象:妊婦および 乳幼児と保護者) 13	・資源ごみ  14	・2歳児う歯予防教室※ (対象:H20年1月、2 月、3月生) 15	16	17
・大型ごみ (萩原・荊木・駅前)  18	海の日 19	・特設人権相談・行政 相談・心配ごと相談 合同相談所開設※ ・おはなしの会※ 20	・プラスチックごみ  21	22	23	・特定健診、胃・大腸・ 胸部・乳房検診※ (農改センター) 24
25	26	27	・資源ごみ  28	29	30	31
・特定健診、胃・大腸・ 胸部・乳房検診※ (内原保育所) ・大型ごみ (田杭・阿尾・産湯・小坂) 8/1	2	3	・複雑ごみ  4	・特定健診、胃・大腸・ 胸部・乳房検診※ (萩原公民館) 5	・星空観測会 (志賀小運動場) 6	7

※印の詳細は、18ページのインフォメーションをご覧ください。

# ほんまもん体験・大阪の中学生が田植えに挑戦

## ―原谷で町観光協会が受け入れ―

5月27日(木)と28日(金)の2日間、大阪府泉大津市立東陽中学校の1年生371名が、半数ずつの2班に分かれて、原谷地区を訪れ、田植えを体験しました。



27日午前10時、第1班の生徒185名がバスで到着。日高農産物組合の金崎昭仁組合長が「今回の体験を通して、食べ物の大切さ、仕事の大変

さ、協調して働くことの大切さを感じてくださ」と出迎えました。



さっそく生徒たちは、裸足になつて田んぼの中へ。泥の中に足を入れたとたんに「つめた〜い」「沈んでいく〜」などと歓声を上げ、歩きにくい田んぼで転ばないようにバランスを取りながら歩きました。

田植えは、地元農家の方々約20名が指導。生徒たちは、田植え绳を使った昔ながらの方法で、植え方を教わりながら、一列に並んでキヌヒカリを植えました。

初めて田植えをした椎葉杏美奈さんは「ぬるぬるして、楽しかった」、中原彩月さんは「緊張

したけど、楽しかった。またやりたい」と話されました。

田植えを終えた生徒たちは、着替えた後、同組合が用意した昼食のおにぎりと豚汁を食べて、冷えたからだを暖めました。

今回の体験は、日高町観光協会が体験型旅行誘致事業として行ったもの。

3年前に他校の教諭として生徒を引率し、同地で田植えをした教諭によると、その時の体験が生徒たちにいい影響を与えたとして、東陽中学校に異動した



(上写真) 農家の方から、植え方を習う  
(下写真) 食事を楽しむ



田んぼは、生徒たちでいっぱい

今回も実施することになったという事です。28日は午後から、第2班186名が同地を訪れ、田植えを体験しました。

### TOWN information

■町の人口と世帯■

平成22年5月31日現在

人口	7,782人
男	3,694人
女	4,088人
世帯数	2,807戸

**日高町民憲章**

人が町をつくり町がひとをつくる

- ―恵まれた自然を大切に―
- ―快適で住みよい町をつくり―
- ―歴史と伝統を愛し―
- ―心豊かな町をつくり―
- ―スポーツを楽しむ―
- ―健康で明るい町をつくり―
- ―活力ある町をつくり―
- ―故郷に誇りをもち、ふれあいを大切にする町をつくり―