

広報 [PublicRelations]

ひだか

2012. **8**月号
vol.178



contents

- ◆まちのわだい(拡大版) 2
- ◆児童扶養手当現況届のお知らせ 6
- ◆75歳以上の方のお出かけを応援します 7
- ◆日高看護専門学校校章のデザイン募集! 8
- ◆国民健康保険税の税率が変わります 10
- ◆保健だより「熱中症はどんな病気?」 14
- ◆駐在所だより 16
- ◆60歳以上の方に特別優待割引券
一温泉館「海の里」一 20



日高町は震度7・津波は12.5mを想定 —町自主防災組織連絡会で報告—

6月29日(金)、役場会議室において、日高町自主防災組織連絡会議が開催され、町内の自主防災組織の代表者ら15人が出席しました。

会議では、総務政策課の防災担当職員から、7月29日に行われる県内一斉津波避難訓練の内容や注意点などの説明があったほか、今年3月に内閣府の検討会から公表された「南海トラフの巨大地震による震度分布や津波高」の報告がありました。公表されたデータによると、マグニチュード9クラスの地震が発生した場合に、日高町では震度7の揺れがあり、最大で12.5mの津波が押し寄せるのが予想されると報告。

また、現在このデータを基に和歌山県でハザードマップの見直し作業に取り組んでおり、来年度には町でもマップの作成に着手する予定であると説明。

防災担当者は「今後、避難所運営マニュアルの作成を検討している。その際はみなさんの協力をお願いしたい」と呼びかけていました。



住民の生命・財産を守るために —消防団・新入団員訓練—

6月3日(日)、日高、美浜、由良3町の消防団新入団員基礎訓練が日高広域消防本部で行われ、18人の新入団員が参加。日高町からも2人の新人が訓練を受けました。

午前中、団員らは昨年3月の東日本大震災発生直後に宮城県石巻市で救援活動にあたった同本部の近田・第2警備班長から、現地の状況や活動内容の報告を聞いたほか、消防法や団員の身分・処遇、活動内容などについて岡島副署長から講義を受けました。

また、午後からは部隊の集合要領や敬礼の仕方などの訓練礼式と、消火活動に必要なホースや管鎗の取り扱い方法について、消防署隊員から指導を受けました。

「住民から信頼される団員になって欲しい」と稲葉・日高町消防団長から訓示を受けた団員らは、終始真剣な表情で訓練に取り組んでいました。



めざせ、全員合格！

－志賀小学校で漢字博士試験－

6月29日(金)、志賀小学校(井本善也校長)の5年生児童28人が漢字博士試験に挑戦しました。

和歌山県教育委員会が主催するこの試験は、「漢字に感心をもち、意欲的に取りくむことをとおして、言語活動を行う上での基礎的な力を育成する」という趣旨のもと、各学期に1回ずつ2年生以上の学年で実施されています。

窓際には「漢字博士試験全員合格」と書かれたボードが掛かっており、児童らはテスト用紙を受け取ると真剣な面持ちで試験に臨んでいました。

同校では以前からこの試験に取り組んでおり、児童らは1級～15級まである級から受験する級を選んで受験。どんどん上の級に挑戦しているそうです。



ヒラメの稚魚を放流

－比井小・志賀小の5年生－

6月14日(木)、比井小学校(塩崎貢校長)の5年生児童8人と志賀小学校(井本善也校長)の5年生児童28人が、産湯海岸でヒラメの稚魚を放流しました。

比井崎漁協の主催で行われたこの放流体験では、まず児童らは阿尾の漁村センターで日高振興局職員から漁の種類や漁獲量について説明を受けたほか、その漁獲量が減少していることを聞いて資源管理の大切さを学びました。

その後、産湯海岸に移動した児童らはヒラメの稚魚が入ったバケツを手に持ち、クエ太郎・クーコモ見守る中、次々に稚魚を海に放流していました。

下水処理場を社会見学

－内原小・比井小の4年生－

このほど、内原小学校(尾崎雅彦校長)と比井小学校(塩崎貢校長)の4年生児童が校区内にある下水処理場を訪れ、見学しました。

処理場では、役場上下水道課の職員から処理場内にある計器やしゅみについての説明を受けた後、浄化槽で汚水がだんだんきれいになっていく様子を見学。職員が浄化槽の蓋を開けると、児童らは穴の中に落ちないように足下に気を付けながらも、興味津々でのぞき込んでいました。

その後の質問タイムでは、児童らが事前に考えてきた質問に職員が一つ一つ答えると、児童らは熱心に回答をプリントに書き込んでいました。



日高VBCが4年ぶりの近畿へ!!

ー県小学生バレーボール大会ー



(選 手)川崎藍理、辻本香月、鍵本千華、木下帆乃華、初井琴羽、
酒本果朋、垣森優月、村上碧、野上稀衣、木下彩芽、
深海虹色、森下琉夏、坂田希愛、垣森咲花
(監 督)崎山忠士 (マネージャー)初井一二巳
(コーチ)木下忠博

第36回和歌山県小学生バレーボール大会が、7月15日(日)に紀の川市で開催され、日高VBCが近畿大会への出場を決めました。

試合は6ブロックに分かれ、さらにブロック内で2グループに分けてリーグ戦を行い、各グループの1位同士が対戦。その勝者が近畿大会への出場権を獲得するというもの。

Eブロックに出場した日高VBCは、宇久井マーリンズ(那智勝浦町)、粉河(紀の川市)と対戦し、全勝でブロック決勝へ駒を進めました。

亀川(海南市)との対戦となったブロック決勝では、第1セットを先取されるも第2セットを取り返し、最終セットへもつれ込む展開に。最終セットでは、前半にリードされながらも中盤に猛追。その後、1点を奪い合うシーソーゲームとなる中、22-20で試合をものにして、近畿大会への切符を手に入れました。

武内くんが3位入賞・団体も善戦 ースポ少県大会・柔道の部ー

第43回和歌山県スポーツ少年団総合競技大会・柔道競技の部が、6月30日(土)に御坊市で開催され、日高町武道館の武内祐乙くん(5年)が個人戦40kg超級で3位入賞を果たしました。

大会には、団体戦36チーム、個人戦228人が参加。日高町からは「日高町柔道教室」が出場し、団体戦に1チーム、個人戦(体重別)には8人が出場しました。

5人の選手(先鋒・次鋒・中堅・副将・大将)が順番に対戦する団体戦トーナメントで、日高町は1、2回戦ともに3-2で接戦を制して準々決勝戦へ進出。強豪・貴志川(紀の川市)との対戦となった準々決勝戦では、中堅・武内くんが投げ技で一本を取るも1-4で敗れ、惜しくも3位入賞を逃しました。

一方、個人戦では40kg超級に出場した武内くんが、3回戦まで順調に勝ち上がり、迎えた準決勝戦では全国大会ベスト16入りした強敵選手と対戦。好調の武内くんは、善戦しましたが僅差の判定負けに。しかし、堂々の3位入賞となりました。来年は、大将としての活躍が楽しみです。

日高町柔道教室では、教室生を募集しています。
お申し込み・お問い合わせは、教育委員会教育課まで。

■練習場所：日高町立武道館

■練習時間：毎週火・金曜日、午後7時～9時



カヌー・カヤックを体験！ －内原小5年生らが臨海学校－

6月29日(金)・30日(土)、内原小学校(尾崎雅彦校長)の5年生47人が、堺市立日高少年自然の家(小杭)で1泊2日の臨海学校を体験しました。

児童らは午後1時に現地に到着。施設の職員から施設内での生活ルールやカヌー・カヤックの乗り方などを教わった児童らは、ライフジャケットを着て海岸に集合。職員に教わりながら自分達でカヌー・カヤックを準備し、海に漕ぎ出しました。児童らは沖に浮いているブイを目指し、友達と力を合わせて一生懸命パドルを操っていました。

また、海での活動が終わると、炊事場に集合し、今度は夕食のカレー作りに挑戦。児童らはそれぞれ役割を分担し、みんなで協力して料理に取り組んでいました。





お問い合わせは、
(☎63・3800)まで。

児童扶養手当 現況届のお知らせ

児童扶養手当を受けている方は、毎年8月中旬に『現況届』を提出する必要があります。

この現況届は、受給者の毎年の所得状況などを確認するものです。

現況届の提出がない場合、児童扶養手当の受給資格があっても8月分以降の手当が受けられませんので、忘れずに手続きをしてください。

※2年間この届を提出しないと受給資格がなくなります。

現在、児童扶養手当を受けている方には、7月以降、役場からお知らせしていますので、手続きをお願いします。

児童扶養手当

父母の離婚、死亡などによって父または母と生計を同じくしていない子どもや、父または母に一定の障がいがある家庭の子どもを育てている方に、子どもが18歳に達する日以後の最初の3月31日（一定の障がいがある場合は20歳未満）まで支給される手当です。

申請を受け付けた翌月分から手当の対象になります。

手当の額

児童扶養手当額	
子1人	月 額
全額支給額	41,430円
一部支給額	41,420円～9,780円(10円単位)
第2子は、5,000円、第3子以降は1人につき3,000円加算	

支給の時期 年3回(4か月分ずつ支給)

- 4月(12月～3月分)
- 8月(4月～7月分)
- 12月(8月～11月分)

特別児童扶養手当

20歳未満で身体や知的または精神に中程度以上の障がいもしくは長期にわたる安静を必要とする病状にある児童を監護している父もしくは母、または父母に代わって児童を養育している方に支給されます。

申請を受け付けた翌月分から手当の対象になります。

手当の額

特別児童扶養手当額	
級	月 額
1級	50,400円
2級	33,570円

支給の時期 年3回(4か月分ずつ支給)

- 4月(12月～3月分)
- 8月(4月～7月分)
- 12月(8月～11月分)

※平成23年度全国消費者物価指数の下落にともなって、平成24年4月分から上記の手当額が変更(減額)となりました。

ごみの野外焼却は禁止されています

風の強い日や夜間における家庭ごみ・廃ビニールの焼却により、消防車が出動するケースが発生しています。

このほか、役場にも「近所でごみを燃やしていて、煙で困っている」、「ごみの焼却で灰や燃えかすが、田んぼに入って困る」などの苦情が多く寄せられています。

家庭でのごみの焼却は、近隣の人に迷惑を掛けるだけでなく、ダイオキシン類発生や火災の危険など、さまざまな問題となっています。



ドラム缶・ブロック囲い・素ぼりの穴を利用したものや、法で定められた構造基準を満たしていない焼却炉などによる焼却は、法律で禁止されています。

家庭ごみは焼却せずに、決められた収集日に分別して出してください。



75歳以上の方のお出かけを応援します

高齢者外出支援
試行事業

町では、高齢者の方が元気に安心して、買い物や通院などをしていただけるよう、バス・タクシー利用料金の一部を助成していますので、是非ご利用ください。

助成額および有効期限

- ①お一人につき、年間1万2000円分を助成券で交付します。
- ②利用者証および助成券の有効期限は、交付した日から平成25年3月末までです。



対象者

- 町内に住民登録を有する75歳以上の方
 - ※（注）・年度途中で満75歳になられた場合や転入された場合は、その翌月分から利用可(但し、助成額は月割り交付となります)。
 - ・日高町福祉タクシー券助成事業の助成を受けている場合は、重複して利用することは出来ません。



ご利用方法

- ①利用されるご本人が、利用料金のお支払いの際に「利用者証」を乗務員に提示のうえ、助成券をお渡しください。
- ②利用できるバス、タクシーは、下表の事業者です。

■タクシー会社

御坊第一交通	☎63・2002	中津タクシー	☎54・0408
川上タクシー	☎24・0200	印南交通	☎42・0105
中紀河南タクシー	☎24・1001	南部タクシー	☎0739 72・2133
港タクシー	☎65・3100	介護タクシーふくしん	☎20・5272
御坊有交タクシー	☎22・4141		

■バス会社

御坊南海バス	☎22・1020	中紀バス	☎65・2222
--------	----------	------	----------

相談員は、社会福祉協議会会長・副会長、民生児童委員、人権擁護委員、行政相談委員、法務局係員の方々です。
詳しくは、日高町社会福祉協議会(☎63・2751)まで。

8月20日(月)、人権相談・行政相談・心配ごと相談の合同相談所を、日高町保健福祉総合センター12階会議室で午後1時から4時まで開設します。
相談は無料で、秘密は固く守られますので、お気軽にご利用ください。

特設人権相談・行政相談・心配ごと相談合同相談所開設のお知らせ



総務政策課
お知らせ

お問い合わせは、
(☎63・2051)まで。



健康推進課 お知らせ

お問い合わせは、
(☎63・3801)まで。

後期高齢者医療 健康診査のご案内

■期 間…受診券受理の翌月～

平成25年2月28日まで

■場 所…健診実施医療機関

(受診券と一緒に送付)

●対象者…75歳以上の方

(65歳以上75歳未満で一定の障がい認定を受けた方を含む)

●費用…600円

【お申し込み方法】

対象の方にお送りした往復はがきの申込書を郵送または電話にてお申し込みください。

(平成25年1月21日まで受付)

【お申し込み先】

和歌山県後期高齢者医療

広域連合

☎073・428・6688

日高看護専門学校 校章のデザイン募集！

平成26年4月、国保日高総合病院(御坊市外五ヶ町病院経営事務組合)内に、『日高看護専門学校』が開校する予定です。

看護師を養成するためのこの新しい学校にふさわしい校章デザインを募集します！

●応募資格

和歌山県内に住所を有する方

●応募方法

A4判以内で任意の用紙に下記事項を記入の上、下記応募先に郵送してください。

- ① 校章のデザイン(1人1作品)
- ② 応募作品の意味や込めた思いなど
- ③ 応募者の住所、氏名、年齢、電話番号

●応募先

〒644-0011

御坊市湯川町財部859-2

御坊保健所 総務健康安全課

●応募期間

平成24年8月1日(水)から

平成24年9月28日(金)まで

(当日消印有効)

●作品条件

- (1) 地域医療を担う看護師養成所にふさわしいデザインとします。
- (2) 学校名『日高看護専門学校』がイメージできるデザインとします。
- (3) 作品は本人の制作で、未発表の新規デザイン案に限ります。

(4) 他校の校章、商標に類似しないよう十分注意してください。

(5) 校旗、バッチ、学校の刊行物等にも使用できる図案とします。

(6) 単色または彩色の制限はありませんが、モノクロでの使用も考慮してください。

●選考方法

看護師養成所設立準備委員会、看護専門学校設立準備室において審査します。

●発表

校章案採用者には直接連絡します。

また、マスコミ誌上にて公表します。

●賞

校章案採用者には、賞状と記念品(3万円相当)を贈呈。

▼その他詳しいことは下記までお問い合わせください。

看護師養成所設立準備委員会事務局

〒644-0011 御坊市湯川町財部859-2

(御坊保健所内)

☎0738・22・3481

FAX 0738・22・8751

教室のご案内

日高町では、介護予防事業として4つの教室（健康運動教室・脳トレーニング教室・口腔機能向上教室・栄養改善教室）を開催しています。

9月には、平成24年度 第2回目の**健康運動教室**と**脳トレーニング教室**が始まります。
参加対象者は、満年齢65歳以上で要介護認定を受けていない方です。

健康運動教室

参加者募集!!

いつでも どこでも 誰にでもできる!気功を中心に無理なく健康づくり!!
脚・腰の筋力強化や体力アップを図り、運動機能の低下を予防・改善します。

- 期 間:平成24年9月～11月(全12回)
毎週火曜日 午前9時00分～午後1時00分
- 場 所:メディカル&フィットネス・アクト
- 定 員:20名程度(定員になり次第締め切ります)
- 内 容:気功とプールまたはジム
- 参加費:1回につき300円と昼食代毎回500円

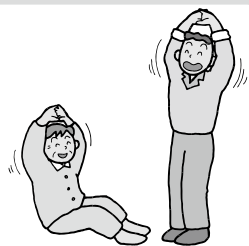


脳トレーニング教室

参加者募集!!

楽しく楽に、脳トレーニングができる!!楽しいから続く、続けるから、能力アップ!
楽習療法による多種多様のプログラムで楽しみながら脳トレーニング。
脳を活性化させ、認知症を予防・改善します。

- 期 間:平成24年9月～11月(全12回)
毎週金曜日 午後1時00分～午後2時30分
- 場 所:コミュニティケア キタデ ゆうゆう
- 定 員:20名程度(定員になり次第締め切ります)
- 内 容:音読・計算・両手指の運動・脳トレ体操・ゲームなど
- 参加費:1回につき210円



※各教室とも、送迎があります。

申し込み期間：8月3日(金)～8月17日(金)まで

■お問い合わせ・申込先(役場内)
健康推進課・地域包括支援センター ☎0738・63・3801

介護が必要な状態にならないために 元気がうちから
積極的に 介護予防事業に参加しましょう!!



国民健康保険税の 税率が変わります

急速な高齢化や1人あたりの医療費等の増加により、保険給付費は年々増加し、国民健康保険の運営はきわめて厳しい状況となっています。これは、日高町に限らず全国的なものとなっており、増加し続ける医療費等に見合った税率に改正しなければ、保険給付費を支払うことが困難となります。

このような事情から、今回下表の通り税率を改正することになりました。ご理解とご協力よろしく申し上げます。



お問い合わせは、
(☎63・3802)まで。

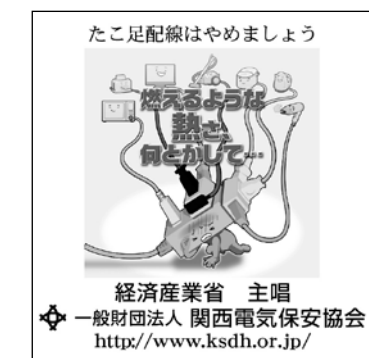
◎平成24年度の税率等

項目	基礎課税分 (医療分)		後期高齢者 支援金分		介護保険分	
	改正前の 税率・金額	改正後の 税率・金額	改正前の 税率・金額	改正後の 税率・金額	改正前の 税率・金額	改正後の 税率・金額
所得割額	5.30%	6.40%	1.78%	1.98%	1.50%	1.74%
資産割額	22.00%	26.20%	6.90%	7.75%	6.30%	7.90%
均等割額	19,300円	24,200円	6,200円	7,300円	7,200円	8,600円
平等割額	16,800円	20,100円	5,500円	6,100円	3,900円	4,800円
賦課限度額	51万円	51万円	14万円	14万円	12万円	12万円

8月は 電気使用安全月間です

電気は日常生活にとって、欠かせないエネルギーとなつています。しかし、便利な電気も使い方方を誤れば大変危険です。日頃から電気の使用安全を心がけましょう。

関西電気保安協会をはじめ電気関係団体は、経済産業省主唱のもと、8月を「電気使用安全月間」と定め、電気使用安全を呼び掛ける運動を全国一斉に行っています。



【お問い合わせ】
関西電気保安協会
和歌山支店 御坊営業所
☎222・2368

◎倒産や解雇、雇い止めなどによる離職をされ、国民健康保険に加入された方へ

◎年金からの特別徴収(天引き)されている方または予定の方へ

離職された翌日から翌年度末までの期間、国民健康保険税が軽減されます。

軽減を受けるには申請が必要ですので、雇用保険受給者証、保険証、印鑑をご持参の上、税務課で手続きを行ってください。

国民健康保険税納税通知書を確認してください。

年金からの納付方法を申請により口座振替へ変更することができます。その場合認め印が必要になりますのでご持参ください。

詳しくは税務課国民健康保険係(☎63・3802)まで。

関西電力管内における今夏の電力需給対策

関西電力管内では、他地域を超える節電目標(対一昨年比▲10%以上の節電)とセーフティネットとしての計画停電の準備を進める事などが対策の中核となっています。

節電へのご協力をお願い

政府、電力会社においては、引き続き供給力の確保に最大限の努力をして参りますが、なお電力需要と供給力にはギャップが発生する心配があります。大変なご迷惑をおかけしますが、節電へのご協力をお願い申し上げます。

家庭の節電

夏の電力使用量は日中(13:00~16:00)頃に最大になる傾向にあり、日中ご在宅の場合には特にこの時間の節電が重要になります。節電メニューについては、下記サイトを参考にしてください。

でんき予報と緊急時のお願い

気温の急激な上昇や、発電所のトラブル停止などにより、受給ひっ迫が想定される場合には、計画停電回避のため予め「電力需給ひっ迫警報」を発令し、緊急の節電をお願いさせていただく場合があります。

〈詳しくは下記サイトをご覧ください〉

【今夏の電力需給対策について】

<http://www.kansai.meti.go.jp/3-9kaiatsu/electricity/index.html>

【節電・電力需給に関する情報】

○今夏の節電メニュー

<http://www.setsuden.go.jp/menu/index.html>

○経済産業省HP 節電-電力消費をおさえるには-

<http://www.meti.go.jp/setsuden/index.html>

〈問い合わせ先〉

経済産業省

☎03・3501・1511 (代表)

近畿経済産業局 電力需給対策デスク

受付時間 9:00~17:00

(土日祝日を除く)

☎06・6966・6039

e-mail:kin-setsuden@meti.go.jp

2012年“秋の旅”は 和歌山県をスタート!

俳優・火野正平さんがあなたの「こころ」にある忘れられない風景を、毎日、相棒の自転車“チャリオ”とともに訪れます。

旅の行き先を決めるのは、視聴者のみなさまからのお手紙やホームページに投稿していただいた「こころの風景」のエピソード。寄せられたお便りをもとに、旅人「火野正平」がにっぽんを縦断、こころの絶景を訪ねます。

応募方法：お便り 〒150-8001 NHK「こころ旅」係へ
FAX 03・3465・1327 へ送信
番組ホームページから

<http://www.nhk.or.jp/kokorotabi/>

応募内容：次の内容を明記のうえ、ご応募ください。

①住所 ②氏名 ③電話番号 ④性別 ⑤年齢
⑥思い出の場所 ⑦場所にまつわるエピソード

放送：NHK-BSプレミアム

放送予定：平成24年9月24日(月)~30日(日)

(月~金) AM7:45~8:00

(土・日) AM11:00~11:59

応募締切：2012年8月31日(金)必着



*** 知っていますか？ 建退共制度 ***

この制度は、建設現場で働く方々のために、「中小企業退職金共済法」という法律により国がつくった退職金制度です。

事業主の方々は、現場で働く労働者の共済手帳に働いた日数に応じて掛金となる共済証紙を貼り、その労働者が建設業界で働くことをやめたときに建退共から退職金を支払うという、いわば業界全体での退職金制度です。

- 加入できる事業主：建設業を営む方
- 対象となる労働者：建設業の現場で働く方
- 掛金：日額310円



★ 特長

- 国の制度なので安全、確実、申し込み手続は簡単です。
- 経営事項審査で加点評価の対象となります。
- 掛金の一部を国が助成します。
- 掛金は事業主負担となりますが、法人は損金、個人では必要経費として扱われ、税法上全額非課税となります。
- 事業主が変わっても退職金は企業間を通算して計算されます。



☆ 建退共から事業主のみなさまへお願い

- ・ 共済証紙は、労働者の就労日数に応じて適正に貼付してください。
- ・ 「建設業退職金共済手帳」を所持している労働者が、建設業界を引退するときは、忘れずに退職金を請求するようご指導ください。

ホームページ「建退共」に、制度説明用動画、Q&Aなど建退共制度の知りたい情報が記載されています。ぜひ、アクセスしてご覧ください!!

※詳しくは、下記へお問い合わせください。

【お問い合わせ先】 独立行政法人 勤労者退職金共済機構

建設業退職金共済事業本部 和歌山県支部 ☎ 073・436・1327

平成24年度 自衛官の募集案内

募集種目		応募資格	受付期間	試験日(場所)	採用時期
自衛官候補生 (任期制自衛官)	男子	18歳以上 27歳未満の者	9月28日まで	9月20・29日(和歌山市)	平成25年3月下旬 ～4月上旬
	女子			9月27日(田辺市)	
一般曹候補生	8月1日～ 9月7日		9月25日(和歌山市)		
航空学生	高卒(見込含) ～21歳未満の者	1次:9月17日 (和歌山市・田辺市・ 新宮市)	1次:9月22日 (和歌山市)		

(注) 応募資格欄中の年齢は、平成25年4月1日現在の年齢を示します。

◆ お問い合わせ先 ◆

役場総務政策課(☎63・2051)

または自衛隊御坊地域事務所(☎23・0020)までお問い合わせください。

自衛隊和歌山地方協力本部ホームページ <http://www.mod.go.jp/pco/wakayama/>

税関では、お預かりしている 次の通貨・証券などをお返ししています

1. 終戦後、外地から引き揚げてこられた方々が、上陸地の税関または海運局に預けられた通貨・証券など

2. 外地の総領事館や日本人自治会などに預けられた通貨・証券などのうち、その後日本に返還されたもの

お心当たりの方は税関へお問い合わせください。
ご本人だけでなく、ご家族の方もお問い合わせや返還請求をすることができます。

保管証券返還のご案内は、大阪税関ホームページでもご覧いただけます。



【大阪税関ホームページアドレス】
<http://www.customs.go.jp/osaka/>

—【お問い合わせ先】—

●大阪税関 監視部 取締総括部門
〒552-0022 大阪市港区海岸通2-1-4
☎06・6576・3135
受付時間：08:30～17:00（土、日、祝日を除く。）
e-mail:osaka-koho@customs.go.jp

●大阪税関 和歌山税関支所
〒640-8287 和歌山県和歌山市築港6-22-2
和歌山港湾合同庁舎内
☎073・428・3882

退職金で、会社にも従業員にも活力！

中退共済

中小企業 退職金 共済制度

- 会社に有利
掛金は全額非課税なので
節税につながります。
手数料も必要ありません。
- 安心・確実
国が掛金の一部を
助成します。
- パートさんも加入OK
パートさんのための
特別掛金月額を
ご利用しています。
- カンタン管理
外部積立て管理もカンタン。
納付状況や試算額も
定期的にお知らせします。

中小企業のため退職金制度「中退共」は
1959年の設立以来、100万社以上が活用してきた国の制度です。

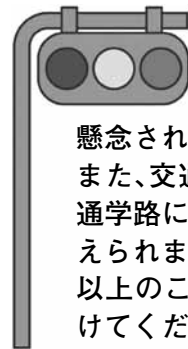
中退共制度のしくみ

- 1 加入申込
お近くの金融機関等の窓口でお申込みください。
事業主が中退共と「退職金共済契約」を結び共済手帳が送付されます。
- 2 掛金納付
毎月の掛金は全額事業主負担で、口座振替で金融機関に納付します。
- 3 支払い
退職した従業員の請求に基づき、中退共から退職金が直接支払われます。

詳しくはホームページをご覧ください 中退共 検索 <http://chutaikyō.taisyokukin.go.jp/>

独立行政法人勤労者退職金共済機構 〒170-8055 東京都豊島区東池袋1-24-1
中小企業退職金共済事業本部 TEL (03) 6907-1234 FAX (03) 5955-8211

計画停電が実施されると 信号機が消えることがあります



計画停電が実施されて多くの
信号機が消灯した場合、交差点では
交通渋滞や交通事故の発生が
懸念されます。

また、交通渋滞を避けようとして住宅地や
通学路に進入する車両が増加することも考
えられます。
以上のことを踏まえ、下記のことを気を付
けてください。

- 信号機が消灯した交差点では一時停止や徐行による安全確認を徹底しましょう
- 計画停電実施時は停電地域を迂回しましょう
- 不要不急な外出を控えましょう
- 渋滞時に脇道へ進入するのはやめましょう
- 警察官の行う手信号を守りましょう

和歌山県警察本部 計画停電交通障害PT

☎073・473・0110



熱中症はどんな病気？

知っていますか？
～その予防と注意点～

日差しが強く、気温がぐんぐん上昇する夏。高温多湿の環境下では『熱中症』が起こりやすくなります。症状が重くなると生命を落とすこともあります。予防法を知っていれば防ぐことができます。熱中症の予防を心がけ、楽しく安全な夏を過ごしましょう。

熱中症とは？

私たちのからだは、皮膚の血流量を増やしたり、汗を出したりして体温を調節していますが、外気が皮膚の温度を超えるとからだの外に熱を放出しにくくなります。また、湿度が高いと汗の蒸発量が少なくなって体温が上がります。高温の環境下でからだの熱を放出できなくなってしまうのが「熱中症」です。



こんな症状に気をつけましょう

分類	症 状	重症度
I 度	全身の血液分布や塩分バランスに変化が生じる「入口」の状態 めまい・立ちくらみ・筋肉のこむら返り・ふいてもふいても汗が出てくる	↓ 重
II 度	重要な臓器への血液量が減り臓器がSOSを出している状態 頭痛・気分の不快・吐き気・嘔吐・倦怠感・虚脱感	
III 度	体温調節機能が破綻をきたしている状態 意識不明・呼び掛けに対し返事がおかしい・けいれん・まっすぐに歩けない・高体温	

I度の症状があれば、すぐに涼しい場所へ移ってからだを冷やし、水分を与えることが必要です。改善しない場合や悪化する場合は病院へ搬送します。

II度の症状のとき自分で水分・塩分を摂れない場合やIII度の症状であれば、すぐに病院へ搬送します。

熱中症の予防はできていますか？チェックしてみましょう！



- こまめに水分補給している
- 涼しい服装をしている
- エアコン・扇風機を上手に使用している
- 外出時には日傘・帽子を使用している
- シャワーやタオルで体を冷やす
- 部屋の風通しをよくしている
- 部屋の温度を測っている
- 緊急時・困った時の連絡先を確認している
- 暑い時は無理をしない
- 涼しい場所・施設を利用する

こんな時は要注意！

高温、多湿、風が弱い、ふく射源(熱を発するもの)があるなどの環境では、からだから外気への放出する熱が減少し、汗の蒸発も不十分となり、熱中症を引き起こす可能性があります。

注意が必要な場所は、工事現場・運動場・体育館・風呂場・マンションの最上階などが挙げられます。

熱中症になりやすい人は

- ・脱水症状のある人
 - ・高齢の人
 - ・肥満の人
 - ・過度の衣服を着ている人
 - ・普段から運動をしていない人
 - ・暑さに慣れていない人
 - ・病気の人、体調の悪い人
- などです。

高齢者とこどもの注意点

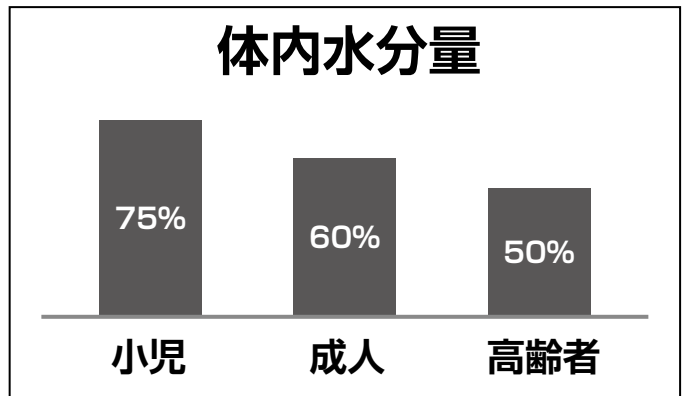
高齢者は若年者よりも体内水分量が少ない上、からだの老廃物を外に出すのにたくさんの尿を必要とします。そのため、体内の水分量が不足しがちになります。

加えて、年を重ねることにより暑さやのどの渇きに対する感覚が鈍くなり、暑さに対抗するからだの調節機能が低下するため、からだに熱が溜まりやすくなります。

のどが渇かなくても早めの水分補給を心掛けてください。

また、乳幼児は体温調節機能が未発達なため熱中症になる危険度が高いと言えます。最近では、停車中の車内に放置されたこどもが亡くなる事故が多発しています。

わずかな時間でも車内などに放置することは厳禁です。



熱中症になってしまったら…



- ①涼しい場所へ移動する
- ②衣服をゆるめて、体を冷やす
- ③水分・塩分を補給する

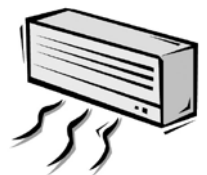


※自力で水を飲めない、意識がない場合は、直ちに救急車を要請をしましょう！



今年も、節電の取り組みについてテレビなどで報道されていますが、節電を意識するあまり、健康を害することのないようご注意ください。

気温が高い日や湿度の高い日には、決して無理な節電はせず、適度に扇風機やエアコンを使用しましょう。



お問い合わせ/健康推進課 (☎63・3801)

駐在所だより

大地震の発生に備えて

～地震は必ず起こります！～

今後30年以内に大地震が起こる確率は、東南海地震が70%、南海地震が60%程度と言われています。みなさんも次の項目を確認してみてください。

◎日頃の備え

- ・家具類の配置に注意しタンス、本棚などは壁や柱に固定する
- ・避難経路は二つ以上確保し、実際に歩いて事前に確かめる
- ・非常用持ち出し袋を準備し、持ち出しやすい場所に置いておく

◎地震が起こったら

- ・屋内なら机やテーブルの下などに隠れ、屋外ならカバンや上着で頭を守りブルック塀や看板などから離れる
- ・警察・消防・市町村などの正しい情報で行動する

津波からの避難の心得

- 引き波が来るとは限らない
- 長い時間ゆっくりとした揺れを感じたときは、直ちに海浜から離れ、急いで安全な場所に避難する
- 津波は繰り返し襲ってくるので、警報・注意報が解除されるまで沿岸部には戻らない

夏期における

水難事故防止

和歌山県で、昨年48件の水難事故が発生し、26の方が亡くなっています。

また、過去10年間では、年間の水難事故の約五割が6月から8月の間に起こっています(昨年は7割)。

※遊泳・水遊びなどの際は

左記のことに気を付けてください

- ・自然を甘く見ず、場所選びは慎重に
- ・海では、突然の高波に注意する
- ・川では流れが速く、思わぬ深みもあるので十分注意する
- ・キャンプ場では、ダムの放水や大雨による増水に注意する
- ・子供だけの水泳や水遊びはさせない
- ・海岸で地震の揺れを感じた場合は直ちに海浜から離れ、急いで高台に避難する



御坊警察署
高家駐在所 小谷 良文
比井駐在所 滝川 昇
☎23-0110

(お知らせ)
Eメールによるご意見、ご感想、ご相談を受け付けています。
和歌山県警のホームページは
<http://www.police.pref.wakayama.lg.jp>です。
ご利用ください。



きしゅう君



自転車安全教室開催



(比井小)



(内原小)

5月6日に町内の小中学校で、自転車安全教室を開催しました。
自転車の点検方法やルールについて学び、参加した児童生徒はみんな真剣に取り組みました。

グレーチングが盗まれる!

町内でも発生

御坊警察所管内で、昨年からはグレーチング(金属製の溝蓋)が盗まれる事件が多発しています。
特に、今年の4月から6月中旬まで日高川町の中心に多発しました。

6月には、日高町大字原谷(鹿ヶ瀬トンネル付近)の県道井関御坊線で発生しました。

「おや?」「トラック?」
「おかしいな?」と思ったら通報をお願いします。



山百合短歌会詠草

豆取りて疲れし足を休めくるる小さき腰かけ吾が指定席

庭先に色鮮やかに咲き盛る五月の花をみとれて感謝

小流れの音にまじりて鳴く蛙気付けり早も夏の近しと

母の日に姉妹三人寄り集い母を囲みて笑いのたえず

先輩の大作の傍並びたる吾タペストリーのスーちゃんそわそわ

たっぷりと此の世の息よ有り難とう心かよわす夢の歌友ともいて

予定表ノートに書きしを消してゆく優先順位に残る雑用

刈り残しくれたる畦の花あざみ手折るをためらい傍かたわらに佇つ

道長の夢とロマンの平安へ一〇〇〇年の陽明文庫

裏庭の石楠花を愛づる間も有らず気付きし時は花終えし後

古の陽明文庫の華を観る豊かなる時静かに流る

花曇る午後の風力発電は山脈にみな仁王立ちせり

高津子の嶺に沈みし陽の余光たまゆら雲の耀よふを見る

傷兵を支え逃げゆく道すがら夜の市場に焼け焦げし友

松原 昌子

西岡美智子

北垣 鈴子

庵戸真知子

小山 和代

野尻 功

曾根 邦子

奥田 房子

中西 優

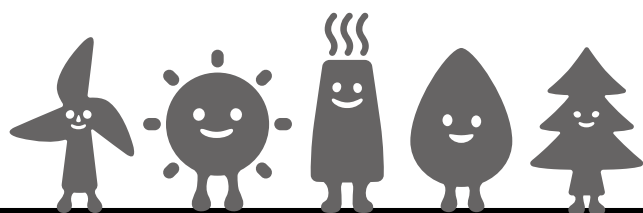
仲田美智子

玉井かをる

深海三千代

和田 路子

谷口 弘子



みんなで育てる 再生可能エネルギー

固定価格買取制度にご理解ご協力を 経済産業省 資源エネルギー庁

太陽福祉会から「資源回収」のお知らせ

社会福祉法人太陽福祉会「ワークステーションひだか」では、下記の日程で資源回収を行います。

みなさまのご協力をお願いします。

なお、お手数ですが、右記指定の収集場所へお出してください。

(中紀職業訓練センターに、直接お持ちいただいても構いません。)

●と き **8月5日(日)**

8:00-13:00

(小雨決行・9時より収集開始)

●収集物

- ・新聞
- ・雑誌(古書含む)
- ・段ボール
- ・アルミ缶等



●収集場所(内原)

- ・池田公民館前
- ・東光寺公民館前
- ・内ノ畑公民館前
- ・農協原谷事業所北
- ・原奥旧バス停前
- ・萩原公民館前
- ・坂中木工所三叉路付近
- ・荊木公民館裏
- ・紀伊内原駅南駐車場
- ・小中作業所前
- ・高家北集会所前
- ・高家南集会所前

●収集場所(志賀)

- ・旧上志賀バス停付近
- ・大原橋付近
- ・志賀小北 おろす橋東町有地
- ・下志賀コミュニティーセンター
- ・川上重信氏宅三叉路付近
- ・町文化会館
- ・柏コミュニティーセンター横



(お問い合わせ) 社会福祉法人 太陽福祉会
ワークステーションひだか (☎20・5179)

インフォメーション

特定健診、胃・大腸・
胸部・乳房・前立腺検診、
肝炎ウイルス検査

- 3日(金) 萩原公民館
 - 19日(日) 内原保育所
 - 24日(金) 荊木公民館
 - 28日(火) ふれあいセンター
- ◎ 受付／7時30分～8時30分(19日は9時30分)

献血

- 22日(水)
- ◎ 受付／9時15分～11時
(日高広域消防本部)
- 12時30分～13時30分
(日高町商工会)
- 14時30分～16時
(Aコープひだか)

日高町保健福祉総合センター
(ふれあいセンター)

子育て広場

- 7日(火) 第1火曜日
- 「対象」妊婦および乳幼児と保護者
- ◎ 受付／9時30分～11時

特設人権相談・行政相談・
心配ごと相談合同相談所

- 20日(月) 13時～16時
- 「費用」無料



4か月児・10か月児健診

- 22日(水)
- 「対象」H24年3月16日～4月30日生
H23年9月16日～10月31日生
- ◎ 受付／12時30分～13時20分

1歳6か月児健診

- 30日(木)
- 「対象」H23年1月～2月生
- ◎ 受付／13時～13時50分

3歳児健診

- 9日(木)
- 「対象」H20年12月～H21年2月生
- ◎ 受付／13時～13時50分



(掲載広告募集中)

サイズ 縦80mm×横85mm

(お問い合わせ先)

日高町役場 総務政策課 企画政策班

☎63・2051

2012年8月
August

暮らしのカレンダー

日	月	火	水	木	金	土
7/29	30	31 ・固定資産税 第2期分納期限 ・国民健康保険税 第2期分納期限	8/1 ・複雑ごみ	2	3 ・特定健診、胃・大腸・胸部・乳房・前立腺検診、 肝炎ウイルス検査※ (萩原公民館)	4
5	6	7 ・子育て広場※ (対象:妊婦および乳 幼児と保護者) (ふれあいセンター)	8 ・資源ごみ	9	10	11
12 ・粗大ごみ (田杭・阿尾・産湯・ 小坂)	13	14	15 ・小型プラスチックごみ	16	17	18
19 ・特定健診、胃・大腸・胸部・乳房・前立腺検診、 肝炎ウイルス検査※ (内原保育所) ・粗大ごみ (比井・津久野・小浦・方 杭・小杭・栢)	20 ・心配ごと相談※ (ふれあいセンター)	21	22 ・4か月児、10か月児健診※ (対象:H24年3月~4月 生、H23年9月~10月生) (ふれあいセンター) ・献血※ ・資源ごみ	23	24 ・特定健診、胃・大腸・胸部・乳房・前立腺検診、 肝炎ウイルス検査※ (荊木公民館)	25
26	27	28 ・特定健診、胃・大腸・胸部・乳房・前立腺検診、 肝炎ウイルス検査※ (ふれあいセンター)	29 ・小型プラスチックごみ	30 ・1歳6か月児健診※ (対象:H23年1月~2 月生) (ふれあいセンター)	31 ・介護保険料 第3期分納期限 ・後期高齢者医療制度 第2期分納期限 ・国民健康保険税 第3期分納期限	9/1
2	3	4	5 ・複雑ごみ	6 ・3歳児健診※ (対象:H20年12月~ H21年2月生) (ふれあいセンター)	7	8

※印の詳細は、右ページのインフォメーションをご覧ください。

60歳以上の方に特別優待割引券

あったか温泉**300円**で入れます!



日高町にお住まいの
60歳以上の方に限り **300円**

しあわせが満ちてくる温泉館「海の里」
みちしおの湯

特別優待割引券

本券1枚につき1名様有効 有効期限:平成25年3月31日



日高町にお住まいの
60歳以上の方に限り **300円**

しあわせが満ちてくる温泉館「海の里」
みちしおの湯

特別優待割引券

本券1枚につき1名様有効 有効期限:平成25年3月31日



日高町にお住まいの
60歳以上の方に限り **300円**

しあわせが満ちてくる温泉館「海の里」
みちしおの湯

特別優待割引券

本券1枚につき1名様有効 有効期限:平成25年3月31日

日高町にお住まいの60歳以上の方を対象に、
割引サービスを実施中!



TOWN information

町の人口と世帯

平成24年6月30日現在

人口	7,800人
男	3,711人
女	4,089人
世帯数	2,904戸

日高町民憲章

人が町をつくり
町がひとをつくる

- 一 恵まれた自然を大切に
快適で住みよい町をつくりま
- 一 歴史と伝統を愛し
心豊かな町をつくりま
- 一 スポーツを楽しみ
健康で明るい町をつくりま
- 一 知恵を出し 汗を流し
活力ある町をつくりま
- 一 故郷に誇りをもち ふれあいを
大切にする町をつくりま

上記の「特別優待割引券」を切り取っ
て、温泉館の受付でご提示いただくと、入
館料が300円になります。

なお、温泉館の受付にも「特別優待割引
券」をご用意しておりますので、ご希望の
方は受付でお申し出ください。

温泉館「海の里」みちしおの湯

日高町方杭100番地 ☎ 64・2626

ふるふる