

広報 [Public Relations]

ひだか

2014. **1**月号
vol.195



contents ●●●

◆新年のごあいさつ	2
◆まちのわだい(拡大版)	3
◆病児・病後児保育事業のご案内	9
◆平成25年分所得税申告相談	12
◆中学生の「税についての作文」.....	14
◆日高町子育て支援センターだより	20
◆保健だより「毎日が運動生活」.....	22
◆駐在所だより	24
◆町内、サークル・クラブ名鑑	28



新年あけましておめでとようございます。

みなさまにはすがすがしい新年をお迎えのことと

心からお慶び申し上げます。

平素は、町行政の推進に格段のご支援とご協力を賜り、厚くお礼申し上げます。

さて、みなさまから多くのご要望が寄せられていました小・中学校への空調設備設置につきましては、昨年2月に中学校への設置が完了し、引き続き、9月に町内3小学校への設置が完了いたしました。

また、築53年が経過する内原小学校の校舎改修工事は、便所棟の増築や老朽化が進んでいた教室・廊下の床張り替えなど、本年3月末の完成に向け、順調に工事が進んでいるところでございます。

これらの工事は、国庫補助金の対象となったほか、有利な交付税措置が認められ、さらに、地域の元氣臨時交付金の対象となり、財政状況の厳しい地方にとって、町の貯金に当たる財政調整基金に大きな影響を与えることなく、町の負担を大幅に軽減することができました。

今後、子どもたちが安全に健やかに



日高町長
中善夫

育つ環境整備と教育の充実に努めてまいります。

次に、南海トラフ巨大地震に備えた地震津波対策につきましては、地域の自主防災組織をはじめ住民みなさまのご協力を賜りながら、安心・安全なまちづくりを目指し、避難路や避難場所の整備を進めるとともに、新たなハザードマップの作成など地域防災計画の抜本的な見直しを行っているところでございます。

また、住民のみなさまに的確な情報提供を行う重要な手段としての防災行政無線は、平成25年度よりデジタル化工事に着手したところであり、3か年計画により海岸部から順次、工事を進めてまいります。

次に、県発表の平成25年10月1日現在の推計人口では、日高町の人口が昨年1

年間で60人増加し、7526人となり、増加した3市町の中で、増加数と増加率において県内でトップとなりました。

一方、和歌山県の総人口は、本町の人口を上回る8129人が減少し、97万9354人となり、18年連続の減少が続いております。

本町の人口増加の要因は、従来からの下水道整備や子育て支援の整備充実に加え、県公表の南海トラフ巨大地震の津波浸水想定により、浸水想定区域外での民間の宅地開発が急速に進んでいることが考えられます。

今後、きめ細かい施策の充実に努め、人口増につなげてまいりたいと考えています。

景気は、緩やかに回復しつつある中、第五次日高町長期総合計画に基づき、子どもからお年寄りまで、健康で安心して暮らせるよう各種施策の充実を図り、職員一丸となって活気あるまちづくりを目指してまいります。

日高町の更なる発展のため、一段のご協力とご支援を賜りますようお願い申し上げますとともに、みなさまにとって幸多き一年となりますよう心からお祈り申し上げます、新年のごあいさついたします。



楽しいイベント盛りだくさん —町文化展・ふれあい祭—

11月16日(土)と17日(日)の二日間、町農改センターでは文化展が、中央公民館前ではふれあい祭が催され、多くの人で賑わいました。

文化展では、生け花から編み物まで様々なジャンルの作品が展示されたほか、黒竹の民芸品作りコーナーや茶道を体験出来るコーナーを設置。芸能発表会では、力強い歌や踊りなど日頃の練習の成果を発表していました。

また、ふれあい祭では射的、輪投げ、金魚すくい、ヨーヨー釣りなどが出店されたほか、ダンスやジャグリングのパフォーマンス、人形劇、ビンゴゲームなども実施されるなど、楽しいイベントが盛りだくさん。多くの来場者が、楽しいひとときを過ごしました。





絶好のマラソン日和

—内原小 校内マラソン大会—

12月5日(木)、内原小学校(塩崎貞校長)で校内マラソン大会が開かれ、全校児童261人が健脚を競いました。

当日は絶好のマラソン日和となり、冷たい空気と爽やかな日差しの中、1、2年生は1^キ、3、4年生は1.5^キ、5、6年生は2^キの学校周辺コースをそれぞれ力走。

コース沿いの沿道では、駆け付けた保護者らや地域の方々が「がんばれー!」と声援を送っていました。

上位入賞者は、次のとおりです。

- 【低学年男子】①白井誉(2年)②濱口岳人(2年)③崎山睦生(2年)
④山本大輔(1年)⑤前田彪翔(2年)⑥愛須隆聖(2年)
- 【 // 女子】①最明希香(2年)②橋本夏菜(2年)③笹本明里(2年)
④丸山さくら(2年)⑤松本舞(2年)⑥武内羽瑠(2年)
- 【中学年男子】①崎山雅生(3年)②濱口陸(4年)③土堀一輝(4年)
④前西俊星(4年)⑤小宮泰誠(3年)⑥坂口隆星(4年)
- 【 // 女子】①上畑亜珠(4年)②宮田理乃(4年)③田畑志悠(4年)
④岩寄沙紀(4年)⑤楠本彩乃(4年)⑥戸根乙翠(3年)
- 【高学年男子】①立花幸士朗(6年)②小畑皓希(6年)③宮下瑠偉(6年)
④湯川圭祐(6年)⑤芝祥太(6年)⑥川井田駿(6年)
- 【 // 女子】①鈴木穂乃加(6年)②澤田奈七(5年)③川神茜音(6年)
④小宮詩乃(6年)⑤森本あみ(6年)⑥土屋萌(6年)

乾燥する冬場に向けて

—小浦区・防災教室—

11月9日(土)、小浦区(鈴木恒雄区長)で防災教室が開催され、区民およそ40人が防災対策について学びました。

日高広域消防本部(佐々木一署長)から講師を招いて行われた教室では、DVD『地震…その時に備えて』を視聴。

消防署員からは「災害への備えも、一気にやろうと思っても難しい。できることから備えてほしい」という話があったほか、水消火器を使って消火訓練も実施しました。



熱心に訓練に参加

—温泉館で防災訓練を実施—

11月12日(火)、温泉館「海の里」みちしおの湯で、日高広域消防本部(佐々木一署長)の協力のもと防災訓練が行われ、同館の従業員らが参加しました。

訓練では、従業員らが町の防災担当職員から同館に備えられている衛星携帯電話の使用方法について説明を受けたほか、消防署員の指導のもと避難誘導や消火器の使用訓練、AEDを使った心肺蘇生法の訓練を受けました。

日頃の練習の成果を発表！ —内原保育園児らが生活発表会—

11月30日(日)、町農改センターで内原保育所(尾崎和代所長)の生活発表会が開かれました。

会場の舞台の前では、カメラやビデオカメラを構える保護者で満席の状態。

演目は歌や演奏、ダンス、演劇など。園児らは手作りの衣装をまとい、元気いっぱい日頃の練習の成果を発表。かわいい姿に、会場からは大きな拍手が贈られました。





「できない」ことを学ぼう

ー比井小 高齢者・車イス体験ー

11月21日(木)、比井小学校(玉置雅己校長)でNPO法人「WACわかやま」(中村富子代表)、日高町社会福祉協議会(寺井陽子会長)の協力のもと、5・6年生児童合わせて20人が高齢者の感覚や車イスを体験しました。

関節を曲がりにくくするサポーターや重り、白内障を体験する曇ったメガネなどがセットになった高齢者疑似体験グッズ「つくし君」を身につけた児童らは、80歳の身体能力を疑似体験。2人1組で1人が介助役になり、小さな文字を読んだり階段の上り下りをしたりして、高齢者の大変さを学びました。

また車イス体験でも、2人ペアになり実際に車イスに乗って体育館に作ったコースを走行。坂道の上がり下りがとても大変なことや、少しの段差でも通れなくなってしまうことなどを、実感を通して学びました。

体験に参加した6年生の武内祐乙君は「おじいさんおばあさんのしんどさが分かった。できるならずと今の体でたいです」と話していました。

お正月に向けて練習

ー小学生コマ回し教室ー

12月7日(土)、中央公民館裏で日高町補導連絡協議会(北山賢一会長)主催のコマ回し教室が開催され、教育委員会(玉井幸吉教育長)の協力のもと、小学生児童およそ20人がコマ回しの腕を磨きました。

この日初めてコマ回しを体験した児童らも、紐の巻き方や投げ方を教わるとどんどん上達。

「せーの！」の合図で一斉にコマを回すと、大人も子どもも大盛り上がりで昔ながらの遊びを楽しみました。



小池の県道で啓発

ーわかやま冬の交通安全運動ー

12月2日(月)、小池地内の県道で日高町交通指導員会(北垣順一会長)が、御坊警察署(笥一郎署長)の協力のもと「わかやま冬の交通安全運動」の一環として啓発活動を実施しました。

この日は、指導員9人のほか中町長、小宮副町長も参加して、通勤途中のドライバーを中心に啓発物資を配布しながら、交通安全と事故防止を呼びかけました。

総務政策課 お知らせ



お問い合わせは、
(☎63・2051)まで。

日高町消防団 訓練出初式 1月5日(日) 日高町若もの広場

新春恒例の消防団訓練出初式は、1月5日(日)午前10時から日高町若もの広場(雨天の場合、町農村環境改善センター)で、婦人防火クラブの参加を得て挙行します。

式典では、多年にわたり消防団員として活躍いただいたいる団員や団体が、日高町長、和歌山県消防協会総裁、日高地域消防協会長から表彰されます。また、退団者に対し感謝状が贈呈されます。

出初式において表彰、感謝状を受けられるのは、次の方々です。(敬称略)

◎日高町長表彰

▽35年勤続表彰Ⅱ 崎山新一(第1分団長)

▽30年勤続表彰Ⅱ 生戸學(第3分団長)、出口利次(第3分団副分団長)

▽25年勤続表彰Ⅱ 野上泰弘(第2分団長)

◎和歌山県消防協会総裁表彰

▽20年勤続表彰Ⅱ 野田秀樹(第1分団班長)

◎日高地域消防協会会長表彰

▽10年勤続表彰Ⅱ 笠松理(第1分団員)、中筋祥彰(同)、千原英樹(同)、湯川和則(第2分団員)

◎退団者

▽一海宗量(第3分団員)

なお、1月5日午前8時に消防団員招集のため、防災行政無線によりサイレンを鳴らしますので、火災・その他の災害とお間違えのないようお願いいたします。

また式典終了後、萩原地区の奥山池付近で放水訓練を実施します。

農業委員会委員 選挙人名簿の登録 申請について

平成26年1月1日現在で調製する日高町農業委員会委員選挙人名簿の登録資格を有する方【※】は、申請書に必要事項をご記入のうえ、平成26年1月10日までに農業委員会委員選挙人名簿登録申請書を日高町選挙管理委員会へご提出ください。

農業委員会委員選挙人名簿の登録は、一般の選挙と異なり、自ら申請しないと名簿に登録されず、選挙権がありませんのでご注意ください。

申請用紙は、12月中旬に昨年の該当者ご本人に送付しています。

新規登録者の方は、選挙管理委員会事務局(☎63・2051)までお申し出ください。

【※】選挙権を有する者(名簿に登録される方)について

(1)3全てに該当する必要がある(あります)

1. 日高町内に住所のある方
2. 年齢満20歳以上の方(年齢は、名簿確定期日より算定しますので平成6年4月1日以前に生まれた方)
3. 10アール以上の農地につき耕作の業務を営む方、またはその方の同居の親族または配偶者(その同居の親族またはその配偶者についてはおむね60日以上耕作の業務に従事する方であること)

◎昨年の出初式の様子



情報公開制度および 個人情報保護制度 の実施状況を お知らせします

「情報公開制度」は、町が保有する情報(公文書等)をみなさまからの請求に応じて公開することとで、より開かれた町政を推進し、みなさまとの信頼・協力関係を深めようとする制度です。

平成25年11月末現在の実施状況は、次のとおりです。

- ・ 公文書開示請求件数：1件

一般(指名)競争入札 参加願い 受付開始

平成26・27年度において、日高町が発注する建設工事・測量・建設コンサルタント等および物品購入等の一般(指名)競争入札に参加を希望される業者の方から、参加願いの提出を受け付けます。

詳しくは、日高町ホームページをご覧ください。

- ・ 公文書開示請求に関する
決定状況：1件
- ・ 不服申立ての件数：0件

また、「個人情報保護制度」は、町が保有する個人情報の保護を図るための適正な手続きなどを定めた制度で、自分の個人情報の開示や個人情報の訂正、利用停止を請求することができま

す。
平成25年11月末現在の実施状況は、次のとおりです。

- ・ 開示請求件数：0件
- ・ 訂正請求および利用停止等の
受付件数：0件



■ 提出期間 平成26年1月6日
～ 3月31日

■ 有効期間

平成26年度～平成27年度

■ 提出方法 持参または郵送



お問い合わせは、
(☎63・3800)まで。

児童手当制度を ご存知ですか？

● 支給対象

0歳から15歳(中学校修了前)までのお子さまを養育されている方に支給されます。

お子さまが児童福祉施設等に
入所されている場合、このお子
さまのご両親は児童手当を受け
ることが出来ません(施設設置
者が受給者となります)。

● 支給月

原則として、毎年度の6月、10
月、2月にそれぞれの前月分ま
での手当てを支給します。

● 支給額

区分	所得制限以下 の場合 (月額)	所得制限 を超える (月額)
0～3歳未満	15,000円	5,000円 (一律)
3歳～小学校修了前	第1子・第2子 10,000円 第3子以降 15,000円	
中学生	10,000円	

※児童の人数(第○子)は、18歳到達後の最初の3月31日
までの間にある児童の中で数えます

● 届出が必要なき

- ・ 支給対象となるお子さまが増
えた、もしくは減った
- ・ 受給者、もしくは養育してい
るお子さまの住所や氏名が変
わった
- ・ 受給者が公務員になった、も
しくは公務員でなくなった
- ・ 振込口座が変わった(受給者
名義の口座に限ります)

詳しくは、住民福祉課(☎63・
3800)まで。

病児・病後児保育事業のご案内

～子育て中のご家庭のみなさまへ～

■病児・病後児保育とは…

お子さまが、病気または病気回復期で集団保育ができない状態にあり、保護者の勤務の都合などにより家庭での保育ができない場合に、一時的に保護者に代わりお子さまをお預かりするサービスです。(医師により受け入れが不可能と判断された場合には、ご利用いただけない場合があります。)

■利用できる児童

- ①生後9週～就学前の児童
(ただし、特に必要な場合は小学3年生まで)
- ②医師(かかりつけ医など)の診断により、入院加療の必要はないが、安静の確保に配慮する必要がある児童で、この保育サービスの利用が可能だと医師が認めた児童
- ③保護者が何らかの理由(勤務・病気・事故など)により、家庭で保育が出来ない状況にある児童

■対象となる病気

- 風邪、下痢(腸炎)など、子供が日常的にかかる疾患(脱水症状はないが、保育所などに連れていけないとき)
- 麻疹、水痘、風疹などの伝染性疾患(急性期は過ぎ全身状態は安定しているが、保育所などでの生活には不安があるとき)
- 喘息などの慢性疾患(呼吸困難は強くはないが、保育所などには連れていけないとき)
- 骨折、熱傷などの外傷性疾患(症状が固定しても、保育所などには連れていけないとき)

■病児・病後児保育所

御坊市湯川町財部728-4
特定・特別医療法人 黎明会 北出病院
「病児保育室ひまわり」

利用時間 平日の午前8時～午後6時
(延長保育は、原則行いません。)

休業日 土、日曜日、祝祭日と年末年始
(12月29日～1月3日)

■予約時間：午前8時～午後6時
■☎ 24・0144

■定員：6名

少人数制ですので、お預かりできる児童数に限りががあります。事前(前日)にご予約ください。

■ご利用料金

- (1)前年度市町村民税の課税世帯
(1日 2,000円 / 半日 1,000円)
 - (2)前年度市町村民税の非課税世帯
(1日 1,000円 / 半日 500円)
 - (3)生活保護世帯(全額免除)
- ※半日とは、5時間以内の保育です。

■ご利用の手順

お子さまが発熱など



かかりつけ医を受診



- ・入院加療の必要はなく、病児・病後児保育所での保育サービスが可能だと医師が診断。
- ・「医師連絡票」記載してもらい、医師より受け取る。

病児・病後児
保育所へ予約

・「医師連絡票」を受け取ると同時に、保育室へ病状を告げて予約(前日)してください。

病児・病後児保育所

北出病院「病児保育室ひまわり」

予約時間：午前8時～午後6時
☎24・0144



受け入れOKが出る



※(予約後のキャンセルは、速やかに保育室に連絡してください。)

病児・病後児
保育所に入室

【当日お持ちいただく物】

- ①医師連絡票 ②利用申請書 ③同意書
- ④かかりつけ医より処方されたお薬
- ⑤乳幼児医療費受給資格証 ⑥健康保険証
- ⑦母子手帳 ⑧印鑑
- ⑨着替え、タオル、パジャマなど
- ⑩粉ミルク、哺乳瓶 ⑪紙おむつ
- ⑫昼食・おやつ など

※昼食・おやつは、お持ちください(原則)。

ただし、ご用意できない場合は、入所時にお申し出ください。実費(前払い)にてご用意いたします。

[昼食…1食205円、おやつ…1回100円]



保育

- ・病児保育中、病状が悪化し必要があれば、保護者へ連絡しご了解いただいたうえで、保険診療を受けていただきます。その際の費用は、別途必要となります。
- ・なお緊急時は、事後承諾になることもあります。



お迎え

- ・必ず午後6時までに迎えに来てください。
- ・利用当日分のお支払いをお願いします。

お問い合わせ/住民福祉課(☎63・3800)

新成人のみなさん おめでとうございます

▼国民年金の加入は

20歳から

20歳になったら厚生年金や共済組合などに加入していない人は、国民年金の加入届けをしてください。

▼保険料を

納められないとき

申請免除制度・若年者納付猶予・学生納付特例制度があります。

本人の届け出後、審査により決定されますので、必ず所得の申告をしてください。

▼保険料納付は 便利な口座振替を!!

口座振替にすると、指定した口座から自動的に引き落とされますので、金融機関の窓口まで納めに行く手間がかからず大変便利です。また、納め忘れも防げます。口座振替手続きは、金融機関窓口で納付書と預金通帳、通帳の届出印をご持参のうえ、手続きをしてください。

※また、平成26年2月中に口座振替を申し込めば国民年金保険料の2年前納が可能になります。(支払保険料が多少割引となります)

▼国民年金(基礎年金)

3つのメリット

① 老後を支えます

老齢基礎年金

② 病気やけがで障害の状態になったときに支えます

障害基礎年金

③ 加入者が亡くなったとき、子のある配偶者、子を支えます

遺族基礎年金

▼世代と世代の

支え合い

公的年金制度は、現役世代が納める保険料で高齢者の方の年金を負担するという「世代と世代の支え合い」が基本です。

▼国民年金基金

老齢基礎年金に上積みして年金を受け取る制度です。国民年金の保険料を納めている20歳以上60歳未満の方が加入できる年金です。

また、納めた保険料は、全額が所得控除の対象になります。詳しくは、国民年金基金(フリーダイヤル ☎0120・65・4192)まで。

その他、手続等について詳しくは、住民福祉課(☎63・3800)または、年金事務所(☎0739・24・0432)まで。



家庭ごみの野外焼却は 禁止されています

「近所でごみを燃やしている、煙で困っている」、「ごみの焼却で灰や燃えかすが、田んぼに入っている」などの苦情が多く寄せられています。

家庭でのごみの焼却は、近隣の人に迷惑を掛けるだけでなく、ダイオキシン類発生や火災の危険など、さまざまな問題となっています。

ドラム缶・ブ
ロック囲い・素
ぼりの穴を利
用したものや、
法で定められた構造基準を満たしていない焼却炉などによる焼却は、法律で禁止されています。

家庭ごみは焼却せずに、決められた収集日に分別して出してください。

農林漁業を営むためのやむを得ない焼却などは、法律で例外的に認められていますが、焼却量や時間帯、風向きなどを考慮しましょう。



地域福祉の推進役 — 民生・児童委員が 一斉改選されました —

平成25年12月1日付けで民生・児童委員の全国一斉改選が行われ、日高町でも24人の方々が厚生労働大臣より委嘱されました。このうち2人の方が、同日付で同大臣より主任児童委員に指名されました。任期は3年。

民生・児童委員さんには、住民福祉の身近な相談、援助者として常に社会奉仕の精神を持って活動していただいています。

また、主任児童委員さんには、児童福祉に関する事項を専門的に担当していただいています。

地区担当民生・児童委員		
担当地区	氏名	電話番号
原谷	奥田 幸代	63-2134
池田	玉井 かをる	63-2868
萩原	粟田 幹	63-3494
東光寺・内の畑	神田 秀昭	63-2343
内原駅前	橋本 壽賀子	63-3465
荊木	中筋 智章	63-2105
高家北区	野田 宏治	63-3451
高家南区	前田 喜作	63-3083
小中	湯川 泰子	63-2170
柏	鈴木 加代子	64-2320
上志賀	戸上 暁子	64-2419
久志	畠山 澄男	64-2174
中志賀	新田 實	64-3000
下志賀	稲葉 豊一	63-3162
谷口	藤本 使朗	63-2800
小池	五對 文代	24-1312
小浦・方杭	中井 廣司	64-2921
比井・津久野	野尻 由紹	64-3122
小坂	武内 扶	64-2346
産湯	西 茂樹	64-2978
阿尾	木村 由利子	64-2324
田杭	清原 三鈴	62-2600
主任児童委員		
内原地区	鈴木 眞由美	63-2789
志賀・比井崎地区	向井 照代	64-3134

に担当していただいています。福祉問題で困ったときは、1人で悩まないで、まず地区担当の民生・児童委員さんにお気軽にご相談ください。

地区担当の民生・児童委員、主任児童委員は左表の方々です。

【民生・児童委員】

民生・児童委員は、地域社会の生活に困っている人、児童、障がい者、高齢者等のことで問題をかかえている人々に、相談、援助、情報提供を行う地域の奉仕者です。

厚生労働大臣から委嘱され、民生委員法に基づく民生委員と、児童福祉法に基づく児童委員を兼任しています。

また、児童福祉に関することを専門的に行う主任児童委員も配置されています。

人権相談・行政相談。 心配ごと相談合同 相談所開設のお知らせ

1月20日(月)、人権相談・行政相談・心配ごと相談の合同相談所を、日高町保健福祉総合センター12階会議室で午後1時から4時まで開設します。

相談は無料で、秘密は固く守られますので、お気軽にご利用ください。

相談員は、社会福祉協議会会長・副会長、民生児童委員、人権擁護委員、行政相談委員の方々です。

詳しくは、日高町社会福祉協議会(☎63・2751)まで。



産科医療補償について

分娩に関連して発症した重度脳性まひのお子さまとご家族の経済的負担を軽減するため、補償金が支払われます。

■申請期間

お子さまの満1歳の誕生日から満5歳の誕生日まで

(例えば、平成21年1月1日生まれのお子さまは、平成26年1月1日が申請期限となります)

■補償金

3000万円

■補償対象要件

- 平成21年1月1日以降に出生されたお子さま
- 脳性まひが、先天性や新生児期の要因によるものでない
- 身体障害者手帳1・2級相当の脳性まひ

この制度は、日本医療機能評価機構において実施されるもので、お問い合わせは産科医療補償制度コールセンター(☎03・5800・2231)まで。



お問い合わせは、
(☎63・3802)まで。

平成25年分の所得税の申告相談受付が、2月17日から始まります。申告される方は、必ず正しい申告を行ってください。

申告しなければならぬ方

① 事業所得や不動産所得などがある方

② 給与所得のある方で、次に該当する場合

▼ 平成25年中の給与収入が、2000万円を超える場合

▼ 給与を1か所から受け、地代・家賃などの収入があり、給与所得や退職所得以外のこれらの「所得の合計額」が20万円を超える場合

▼ 給与を2か所以上から受けている方で、主たる給与以外の給

与の収入金額と給与所得および退職所得以外の所得の金額の合計が20万円を超える方

個人から年間110万円を超える財産の贈与を受けた場合は、原則として贈与税の確定申告をしなければなりません。

確定申告が必要な方で申告をしなかったり、誤った申告をされますと、後で不足の税金を納めていただくだけでなく、更に加算税や延滞税を納めていただくことになる場合がありますのでご注意ください。

町県民税の申告

町県民税の申告は、町県民税や国民健康保険税の課税資料の基となるとともに、所得証明書の発行や、各種手当ての受給者資格の判定や支給額の算定などをするための資料になります。平成26年1月1日現在で日高町にお住まいの方は、申告が必要です。(一部申告不要の方もおられますので、ご確認ください)

町県民税の申告が必要な方

・勤務する事業所などから、役場に給与支払報告書が提出されない方

・所得税の確定申告はしないが、扶養控除や社会保険料控除、医療費控除などを受ける方
・平成25年中に会社退職などにより、年末調整を受けていない方

・所得税が発生しないため所得税の確定申告はしないが、雑所得、一時所得、事業所得などの所得のある方(農業などで町申告の方)

・前年に収入がなかった方(町内在住者の被扶養者は除きます)など

町県民税の申告が不要な方

・所得税の確定申告をした方
・給与所得のみの所得で、勤務先から給与支払報告書が提出されている方

・公的年金のみの収入で、他に控除するものがない方

・収入がなく、同一世帯の家族の方が、会社の年末調整または確定申告で扶養親族として届出されている方(年少扶養も含まれます)など

申告期限・場所

受付期間

平成26年3月17日(月)まで
(土・日、祝日は除く)

申告場所および時間

役場 税務課(午前8時30分～午後5時15分)または各地区の申告相談会場(左頁の日程表参照)

申告当日お持ちいただくもの (確定申告・町県民税の申告共通)

① 認めの印鑑

② 所得関係書類

平成25年中(1月1日から12月31日まで)の収入などが確認できる書類(源泉徴収票、収支内訳書、給与明細など)

③ 控除関係書類

平成25年中に支払われた生命保険・地震保険・国民健康保険・介護保険・後期高齢者保険・国民年金などの支払証明書、医療費領収書など

④ 障害者控除を受ける方は、障害者手帳など

⑤ その他、申告に必要な関係書類

町県民税・所得税申告相談 日程表

月日	曜日	受付時間	申告場所	対象地区名
2.17	月	午前9時～ 午後3時	内原保育所	原谷
2.18	火	午前9時～ 午後3時	日高町役場 3階大会議室	池田原
2.19	水	午前9時～ 午後3時	〃	萩原
2.20	木	午前9時～ 午後3時	〃	荊木
2.21	金	午前10時～ 午後3時	中央公民館	町全域
2.24	月	午前10時～ 午後3時	漁村センター	町全域
2.25	火	午前9時～ 午後3時	日高町役場 3階大会議室	高家
2.26	水	午前9時～ 午後3時	〃	高家中
2.27	木	午前9時～ 午後3時	中志賀構造 改善センター	柏中志賀
2.28	金	午前9時～ 午後3時	〃	小杭志賀 上久志
3.3	月	午前9時～ 午後3時	文化会館	谷口
3.4	火	午前9時～ 午後3時	〃	下志賀 小池
3.5	水	午前9時～ 午後3時	比井小学校体育館	比井津久野 小坂
3.6	木	午前9時～ 午前11時	漁村センター	阿尾
		午後1時～ 午後3時	田杭集会所	田杭
3.7	金	午前9時～ 午前11時	産湯集会所	産湯
		午後1時～ 午後3時	小浦公民館	小方浦杭

町税は口座振替で！

税金は、私たちが豊かで安全な暮らしが出来るよう警察や消防、保健衛生や教育などの公共サービスや、道路や橋、港湾や上下水道などの公共施設の整備・充実に充てられています。私た

ちが社会の一員として暮らしていくために、みんなで出し合っ

て負担しているのが税金です。

税務課では便利で安心、確実な口座振替制度のご利用をお勧めしています。口座振替を利用される方は、グリーン日高農業協同組合、和歌山県信漁連、紀陽

銀行、きのくに信用金庫、近畿労働金庫、ゆうちょ銀行の各金融機関窓口で口座振替される通帳と届出されている印鑑をご持参のうえ、お申し込みください。口座振替依頼書は、税務課窓口および各金融機関窓口にてご用意しております。

※口座振替の受付は金融機関窓口のみです。税務課窓口での受け付けはしておりませんのでご注意ください。



中学生の「税についての作文」

〔和歌山県租税教育推進連絡協議会賞〕
〔日高納税貯蓄組合連合会 優秀賞〕

(敬称略)

私たちの暮らしと税金

日高高等学校附属中学校2年

稲葉 有咲



割をしているのか興味がいきました。

私は去年、通学途中に車と衝突しました。それは私が急いでいた朝でした。私はお店の前を横切ろうとして、一台の車はお店の駐車場から出て来るところでした。私は「止まってくれるだろう。」という気持ちで、スピードを落としながら横切ろうとしました。しかしそれが、私がとつた悪い行動でした。車の運転手は私の方向を見ていなかったのです。私がいる方向を見ていなかったという事は、私の姿も見えていなかったでしょう。そして、私は、その自動車に自転車がぶつかったのです。ぶつかった時は怖いというより、驚きました。まさか自分が事故に遭うと思っていなかったからです。けがが、腕と足にできたので

病院に行きました。すぐに治ると思っていました。が、医者が「もう少し通ってほしい。」とおっしゃったので、何度か病院に通うことになりました。

私は病院に通って薬をもらいました。しかし、お金はあまりかかりませんでした。その時はお金がかからないとは思っていませんでした。でも、税について学んだことで、その時の費用が税金でまかなわれていたことに気づきました。

このように、税金は医療に使われていることがわかりました。しかし医療だけに使われているわけではないということも学びました。平成二十五年度の国の支出で一番多いのは、社会保障です。社会保障は医療のほかに年金や福祉、介護などがあります。どれも私たちが安心して生活していくために必要な費用が増えています。しかも、その費用をまかなうべき働き手が減ってきています。これは少子

高齢化が原因です。これまでは、多くの若者がお年寄りを支えてきました。しかし、このままでは一人の若者が一人のお年寄りを支えていく社会になるかもしれません。お年寄りの安定した生活と健康的な社会を実現させるためには、多くの費用が必要です。

つまり、国や公共団体が活動するためには税金が必要です。また、その財源は私たちです。私たちは納税を義務として納めるのではなく、税についてもっと理解する必要があると思います。そして、税のことを理解した上で、力を合わせて豊かな生活を作っていくことが私たちにとっての使命だと感じました。

「税は私たちが生活していくための会費である。」この言葉は私が学校で税について学んだ時、聞いた言葉です。私は、学校で税について学ぶまで税がどのようなに使われているのか、また税にはどのような種類があるのか、あまり知りませんでした。でも、この言葉を聞いたとき、税金は私たちにとってどのような役

は私たちにとってどのような役

は私たちにとってどのような役



【御坊税務署長賞】

(敬称略)

身近にある税金に感謝

日高中学校3年

森本 実優



この作文を書く前、税金とは

なんだろう。いつ、誰が決めたの
だろう。誰が払っているのだろ
うとか、色々な疑問がわいてき
ました。辞典で税金の意味を調
べたり、インターネットを使っ
て、税金に関する情報を調べて
みた結果、国や市町村などへ運
営のための経費として、住民が
納めなければならないお金だと
分かりました。つまり、税金は国
を動かす大切な役割をしている
のです。その身近にあるのが消

費税です。国民が今、5%の消費

税を払っています。5%の税金
で、私たちが通っている中学校
や小学校の年間教育費が無料に
なったり、医療費の負担額が軽
減されたりなど、やはり、税金は
かかせないと思いました。最近
では、政府内で税金の増税とい
う話もあります。来年では8%
の増税の見込みもあり、最近で
は、ニュースや新聞などで話題
となつていきます。それに賛成の
国民がいれば、反対の国民がい
て、政府はどちらにするのが、
少し気になります。

私の家族は、ちょうど一年前

に新築の家を建てました。この
家を建てる前、ローンの手続き
や、その他の手続きなどで父や
母はとても疲れた様子でした。
そして、父は、「手続きをして、
ローンを払っていくだけではあ
かんのや。税の種類として固定
資産税も払っていかんとだめな
んや。家を持つているみんなも
固定資産税を払うんやで。」と教
えてくれました。以前から、「固

定資産税」という言葉は聞いた

ことがあったけど、あまり深い
内容は理解していませんでし
た。だからついつい税金に関す
る情報を集めてみたいという意
志が強かったので調べてみまし
た。そこには保有する固定資産
に課税される地方税だと書かれ
ていました。私や私の家族が楽
しくこの家に暮らせることがで
きるのは、父や母が働いたおカ
げであり、その給料から引かれ
る税金のおかげであることを改
めて思い知らされました。少し、
税のことについて考える事が、
この国のためにも、家族のため
にも、必要なかもしれないと
思いました。私たちがこの国で安心で、快適
な生活を送れているのは、「税金」
のパワーのおかげだと思います。
税金について調べていくうちに、
「税金は、本来にさまざまなこと
に役に立って、みんなが生きて
いくと人間らしく、幸せにして
くれるものなんだと思いました。そ
して、「税金」は、人の生活ととも
に暮らし、一生自分の身の周りにあ

るものなのです。だから、これか

らも、「税金」のおかげで教育費が
無料、「税金」のおかげで教科書が
もらえる、「税金」のおかげで医療
費が軽減される、というような、
「税金」に感謝し、税金を払って
くれている、私の父や母にも感謝し
なければならぬと思えました。

これらの作文は、日高納税貯
蓄組合連合会、公益社団法人御
坊納税協会、御坊税務署共催に
よる平成25年度中学生の「税に
ついての作文」において、応募総
数2191点の中から入賞され
た作文です。





健康推進課 お知らせ

お問い合わせは、
(☎63・3801)まで。

要介護認定を受け た高齢者の「障害 者控除」について

介護保険制度で要介護認定を受けた、65歳以上の高齢者で介護認定の審査判定資料を確認し、一定の基準に該当する場合には、所得税や町県民税の確定申告で「障害者控除」を受けるための認定書を交付します。

この認定書を添付すること
で、本人または、その扶養者が障
害者控除または、特別障害者控
除等を受けることができます。

※ただし、すでに身体障害者手帳など
交付され、税の控除を受けている方
や本人または、扶養者が非課税の場
合は必要ありません。

詳しくは、健康推進課(☎
63・3801)まで。

介護保険で よくある質問

【質問①】

介護保険料は、税の控除とな
りますか？

【答え①】

介護保険料は、国民健康保険
税や後期高齢者医療保険料と同
様に所得税や町民税の社会保険
料控除の対象となります。確定
申告書の社会保険料控除を記入
する欄に1月から12月末までに

高齢者のみなさまへ 「日常生活圏域ニ ズ調査」にご協力を

日常生活圏域ニーズ調査と
は、町内にお住まいの65歳以上
の高齢者の生活状況や介護予防
の情報を把握するための調査で
す。多くの項目を設けています
が、身近な内容で答えやすい、質
問ばかりなので、回答にご協力
をお願いします。

対象者

町内にお住まいの65歳以上の

納付された介護保険料額を記入
してください。特別徴収で納付
した保険料が社会保険料控除対
象となるのは、年金受給者であ
るご本人となります。普通徴収
の場合、被保険者の保険料を扶
養者が支払っている場合は、扶
養者の社会保険料控除の対象と
なります。

【質問②】

納めた保険料の年額がわから
ないのですが。

【答え②】

健康推進課へお申し出があれ
ば、1月から12月末までの1年
間に納付いただきました介護保
険料額を記載した納付証明書を
発行いたします。

高齢者で無作為抽出による約
1000人を予定しています。

調査期間

平成26年1月中旬から1ヶ月程
度の予定です。



産業建設課 お知らせ

お問い合わせは、下記まで。
産業振興班(☎63・3806)
建設班(☎63・3804)
地籍調査班(☎63・3813)

農作物鳥獣害防止 総合対策事業のご案内

町では、農家の方々が農作物
を鳥獣害から守る目的で、電気
柵・トタン柵などの設置に係る
資材費の一部を予算の範囲内で
補助します。

「防護柵設置支援事業」

町内の農家の方が、田畑に電
気柵、トタン柵などを設置する
場合が、補助の対象となります。
補助額は、事業費の3分の2
以内(1ヶ当たり9000円上限)
です。

平成26年度において、これら
の事業を希望される農家の方
は、1月6日(月)までにお申し
込みください。

教育委員会から

青少年健全育成標語を募集しています!!

日高町青少年総合対策本部、青少年補導連絡協議会、教育委員会では、青少年健全育成の一環として標語を募集しています。

■応募資格

町内の小・中学校児童生徒、町内に在住、あるいは在勤されている方

■課題

明るい家庭づくりや地域づくり、あいさつ運動や子どもを守る運動に関したものを、助け合い・仲間作り・ボランティア活動などに関したものを、交通事故防止や未成年の飲酒・喫煙防止などに関したものを

■応募方法

小・中学校については、学校名・学年・氏名を記入の上、学校に提出してください。

また一般の方は、住所・氏名・電話番号を明記の上、教育委員

会教育課生涯学習班 ☎63・

3812 FAX63・3335

3)にご提出ください。

■締め切り

平成26年1月31日(金)

■入選発表・表彰

2月下旬



就学援助資金のお申し込みについて

要保護(生活保護家庭)者に準ずる程度に困窮し、就学困難な児童生徒の保護者の方に、学用品費等の就学援助資金が支給される制度があります。

詳しくは、教育課学校教育班
☎63・2038)まで。



温泉館「海の里」 みちしおの湯

露天風呂やうたせ湯、それにゆつたりとしたスペースのコミュニケーションルーム、広い駐車場などを完備。ご家族、親しいお仲間たちと終日のんびりと心身をリフレッシュ!

////////// 開館状況(年末年始)のご案内 //////////

平素は、町内外より多くのみなさまにご利用いただき、誠にありがとうございます。年末年始の開館状況は、次のとおりですので、本年もご利用の程、よろしく願い申し上げます。

休館 12月28日(土)～1月1日(水)の間は、休みます。

開館 1月2日(木)より、平常どおり開館。

開館時間：午前11時～午後9時(受付終了・午後8時)

日高町方杭100番地 ☎64・2626



お問い合わせは、
(☎63・3805)まで。

下水道への接続は お済みでしょうか？

下水道の整備ができて、みなさまに使っていただかなければ効果がありません。下水道事業に加入済みで、まだ接続工事をされていないみなさまは早めに工事をされますよう、よろしくお願いします。

なお、接続工事は『日高町排水設備指定工事店』しか施工できません。指定業者の中から工事業者をご自分で選び、ご相談ください。借家やテナントの場合は、貸し主との協議も必要となります。指定工事店は役場ホームページで紹介しています。



下水道・浄化槽を 使用中のみならず

下水道(集落排水処理施設)・浄化槽を使用されているご家庭では、以下のことに注意してご使用ください。

台所では、**廃油や野菜くず・残飯などを流さないよう**に
しましょう



悪臭が発生しますので、流さないでください。

水洗トイレには、**トイレットペーパー以外の物は流さない**よう
にしましょう

ティッシュペーパー、紙おむつ、生理用品、たばこ、ガムなどは水に溶けないので流さないでください。

洗濯には無リン洗剤を 使いましょう

洗濯用洗剤は無リンの洗剤を使用し、洗剤の使いすぎに気をつけましょう。

有リン合成洗剤に含まれる有機リンは、処理場や浄化槽で処理することが難しいため、河川や海を汚す原因になります。



有害物を流さないように
しましょう

ガソリン、シンナー、石油、アルコール類など、危険物は絶対に流さないでください。揮発性の高い危険物を流すと、爆発を起す原因となります。



お風呂と台所からの排水が 流れるマスは定期的な 清掃が必要です

台所からの排水には、油分や野菜くずを分離するための分離マスが設置されています。

お風呂からの排水には、固形物や毛髪等の流下を阻止するための目皿付きマスが設置されています。

※目皿付きマスが設置されていないご家庭では、浴室内の排水溝の定期的な清掃をお願いします。

使用料の変更について

転入、転出、出生、死亡等により、ご家族の人数に変更がある場合、使用料の変更手続きが必要になります。また、大学在学や施設入居等、特別な理由により住居を異にしている場合は免除することもできます。

お問い合わせなど、詳しくは
上下水道課(☎63・3805)
まで

日高町消防団

消火器 斡旋料金一覧表

消火器耐用年数の目安

- ・ 中身の消火剤 …… **8年程度**
- ・ 消火器の容器 …… **10年程度**

詰め替え		新規購入	
消火器種類	斡旋価格	消火器具等	斡旋価格
消火薬剤1.5kg型	¥2,000	簡易消火具(スプレー式)	¥1,800
消火薬剤2.0kg型	¥2,600	消火薬剤1.5kg型	¥6,000
消火薬剤3.0kg型	¥3,500	消火薬剤2.0kg型	¥6,500
		消火薬剤3.0kg型	¥7,000
		住宅用火災警報器	¥4,500

- 消火器の引き取りのみ… ¥1,000
※消火器を新規購入した場合、古い消火器の引き取りは無料になります。
- H26年4月1日から、新規購入価格の見直しを行います。あらかじめ、ご了承ください。

注意 消火器を販売するために、こちらから訪問することはありません。
悪徳商法や詐欺には十分注意してください。

【連絡先】日高町消防団事務局(☎63・2051)
(役場総務政策課内)

防災ひとくちメモ vol.15

家で火災が発生したとき！

— 自宅で火事を発見したら、まず大声や大きな音を出して周囲に異常を知らせましょう。また人を集めて、初期消火をする人、119番通報する人という風に役割分担しましょう。どんな小さな火事でも119番通報することが大切です。



— 初期消火が可能な火の大きさは限られているので、注意してください。火の勢いが強く天井にまで達している場合は、大変危険ですので初期消火を中断して避難してください。
避難をするときは部屋のドアを閉めて、空気や煙を遮断するようにして、煙を吸わないように一気に駆け抜けましょう。
また、一旦避難したら、気になることがあっても絶対に戻らないようにしましょう。

御坊日高常設法律相談所について

お金の貸し借り、相続、離婚、交通事故などの法律問題でお困りの方は、右記までご相談ください。

- 不当に高額な商品を買わされた
訪問販売、クレジット、先物取引、欠陥商品などで困ったときなど、ご相談ください。
- 借金が多すぎて払えない
クレジットやサラ金からの負債が増えて支払いきれない、取り立てが厳しくて困っているとき、一人で苦しまないで、ご相談ください。

- 予約受付 ☎073・422・5005
午前9時から午後5時まで(年末・年始、祝日除く)
- 相談日時 毎週木曜日 13:30~16:00
- 相談場所 財部会館
御坊市湯川町財部485番地
- 相談担当弁護士 和歌山弁護士会所属弁護士
- 相談料 5,000円(消費税別途)
※相談者の方の収入・資産等によっては相談料が無料になる場合があります。
- ※なお、相談に引き続き弁護士に事件を依頼される場合は、別途弁護士費用が必要となります。詳しくは相談担当弁護士にお尋ねください。

知ってる!? 地デジ・データ放送による防災情報

和歌山県では、地デジ放送のデータ放送で、地域ごとの防災情報を配信しています。(現在はテレビ和歌山とNHK和歌山放送局で見ることができます。)

地デジ対応テレビのリモコンの**dボタン**を押し、防災情報の項目を選択すると、ほぼリアルタイムの防災情報を見ることができます。



※テレビ和歌山の場合

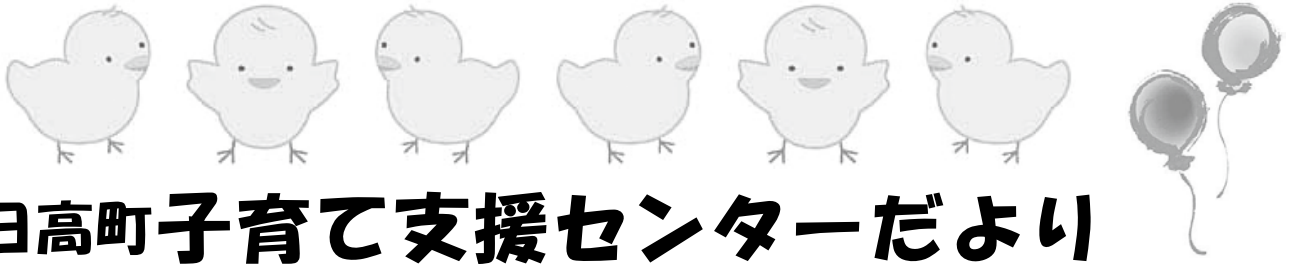


あんぜん情報 24時間
お問い合わせ

◆和歌山県 県土整備部 河川・下水道局 河川課
住所：和歌山市小松原通1丁目1 / 電話番号：073-432-4111(代)
URL：http://www.pref.wakayama.lg.jp/prefg/080400/index.htm

地デジ全般の
お問い合わせ

◆総務省 和歌山県
地デジコールセンター
電話番号：073-403-4141



日高町子育て支援センターだより



～☆☆☆お父さんと一緒に☆☆☆～

11月19日(火)

お父さんが子育て支援センターに来てくれました♪

他のみんなのお父さんも、ぜひ遊びに来てくださいね！



～☆☆☆自動車遊び☆☆☆～

11月27日(水)

お姉ちゃんと一緒に自動車遊び。

上手に運転できるかな？

お姉ちゃん、ゆっくり押してね！



～☆☆☆小麦粉粘土遊び☆☆☆～



11月21日(木)

お小麦粉に水を入れると粘土になったよ♪
ちぎってまるめて、いっぱい上手にできたかな！

お問い合わせは、
子育て支援センター (☎ 70・4140) まで。



※ 0～3歳の未就園児とその保護者の方が対象となっています。

※ 月～金

午前 9:00～12:00

午後 13:00～16:00



平成26年度	学生募集	<small>国立大学法人</small> 和歌山大学 <small>教育学部／経済学部／システム工学部／観光学部</small>		●入試に関する日程																										
		●学部／学科		<table border="1" style="width: 100%;"> <thead> <tr> <th></th> <th>出願期間</th> <th>試験日程</th> </tr> </thead> <tbody> <tr> <td rowspan="4">推薦入試</td> <td>教育学部</td> <td>1月7日～1月9日</td> <td>2月1日</td> </tr> <tr> <td>経済学部</td> <td>11月1日～11月7日【募集終了】</td> <td>11月30日</td> </tr> <tr> <td>システム工学部</td> <td>1月7日～1月9日</td> <td>1月31日、2月1日</td> </tr> <tr> <td>観光学部</td> <td>11月1日～11月11日【募集終了】</td> <td>12月7日、12月8日</td> </tr> <tr> <td>前期日程入試(全学部)</td> <td colspan="2">1月27日～2月5日</td> <td>2月25日</td> </tr> <tr> <td>後期日程入試(全学部)</td> <td colspan="2"></td> <td>3月12日</td> </tr> </tbody> </table>				出願期間	試験日程	推薦入試	教育学部	1月7日～1月9日	2月1日	経済学部	11月1日～11月7日【募集終了】	11月30日	システム工学部	1月7日～1月9日	1月31日、2月1日	観光学部	11月1日～11月11日【募集終了】	12月7日、12月8日	前期日程入試(全学部)	1月27日～2月5日		2月25日	後期日程入試(全学部)			3月12日
				出願期間	試験日程																									
		推薦入試		教育学部	1月7日～1月9日	2月1日																								
				経済学部	11月1日～11月7日【募集終了】	11月30日																								
システム工学部	1月7日～1月9日		1月31日、2月1日																											
観光学部	11月1日～11月11日【募集終了】		12月7日、12月8日																											
前期日程入試(全学部)	1月27日～2月5日		2月25日																											
後期日程入試(全学部)			3月12日																											
<table border="1" style="width: 100%;"> <tr> <td>教育学部</td> <td>学校教育教員養成課程、総合教育課程</td> </tr> <tr> <td>経済学部</td> <td>経済学科、ビジネスマネジメント学科、市場環境学科</td> </tr> <tr> <td>システム工学部</td> <td>情報通信システム学科、光メカトロニクス学科、精密物質学科、環境システム学科、デザイン情報学科</td> </tr> <tr> <td>観光学部</td> <td>観光経営学科、地域再生学科</td> </tr> </table>	教育学部	学校教育教員養成課程、総合教育課程	経済学部	経済学科、ビジネスマネジメント学科、市場環境学科	システム工学部	情報通信システム学科、光メカトロニクス学科、精密物質学科、環境システム学科、デザイン情報学科	観光学部	観光経営学科、地域再生学科	<p>募集要項の請求方法は、下記URLまたは入試課まで！</p>																					
教育学部	学校教育教員養成課程、総合教育課程																													
経済学部	経済学科、ビジネスマネジメント学科、市場環境学科																													
システム工学部	情報通信システム学科、光メカトロニクス学科、精密物質学科、環境システム学科、デザイン情報学科																													
観光学部	観光経営学科、地域再生学科																													
お問い合わせ先：和歌山大学 入試課 TEL 073-457-7116		ホームページ：http://www.wakayama-u.ac.jp/																												

公民館図書室だより

開室日…月曜日～土曜日 AM8:30～PM5:00
閉室日…日曜日、祝日、年末年始、特別整理期間

中央公民館(☎63・3811)

新着図書のご案内

一般書

- 傷 (堂場 瞬一)
- ゼツメツ少年 (重松 清)
- もう誘拐なんてしない (東川 篤哉)
- 天使の正体 (金澤 泰子)
- お伊勢ものがたり (梶 ようこ)
- 十一月に死んだ悪魔 (愛川 晶)
- スナックちどり (よしもと ばなな)
- とっぴんぱらりの風太郎 (万城目 学)
- さわらびの譜 (葉室 麟)
- 黙示録 (池上 永一)
- 沈黙のエール (横関 大)
- ☆星籠(せいろ)の海 上・下 (島田 荘司)
- 別れの挨拶 (丸谷 オ一)
- 金色機械 (恒川 光太郎)

- 北天の馬たち (貫井 徳郎)
- たからもの (北原 亞以子)

など、全部で24冊!

児童書

- ☆わたししんじてるの (宮西 達也)
- ずっとずっといっしょだよ (宮西 達也)
- ハナミズキのみち (黒井 健)
- たいせつなこと (レナード・ワイズガード)
- わらしべ長者 [紙芝居]
- あひるのおうさま [紙芝居]
- かけっこどん! [紙芝居]

など、全部で9冊!

※新着図書は、一人2冊までの貸出となります

新着図書のご紹介

《一般書》

☆星籠の海 上・下

(島田 荘司)

瀬戸内海、松山沖に浮かぶ興居島の湾に連続して死体が流れ着く。奇妙な事件の調査を依頼された御手洗潔は、石岡和己とともに瀬戸内へ。そして、解決への鍵を求めて向かった広島県の鞆の町もまた、不穏な気配を漂わせていて…。

《児童書》

☆わたししんじてるの

(宮西 達也)

洞穴に閉じ込められてしまったお父さんとお母さんを助けるため、トリケラトプスの子はひとりで恐いティラノサウルスに頼みに行き…。恐竜の子の強い想いが起こした奇跡の物語。

みなさんのお越しを
お待ちしております!!

おはなしの会
読み聞かせボランティア
募集中!!

中央公民館では、子供たちに本を読んでくれる方を募集しています。絵本や読み聞かせに興味のある方はお気軽にお問い合わせください。





毎日が運動生活

～日常生活の中で身体活動を増やそう～

生活習慣病予防には、何か特別な運動が必要だと思いませんか？

厚生労働省は「健康づくりのための運動指針2006」を策定し、その中で生活習慣病予防として「身体活動」の量を増やすことを提唱しています。「身体活動」とは、体力の維持や向上を目的として行うウォーキングなどの「運動」と日常生活で体を動かす家事や育児、通勤などの「生活活動」を合わせた名称です。

家事や通勤だって立派な身体活動なのです。生活習慣病を防ぐために、毎日の生活の中で身体活動量を増やす取り組みを、さっそくはじめてみませんか？



身体活動を増やすポイント

運動があまり得意でない、運動をする気がしない、運動する時間がないという人は、家事や庭仕事などの「生活活動」や、ストレッチなどの軽い「運動」から始めてみましょう。何もやらないよりは、まずはできることから、少しでも体を動かしましょう。

★運動のプラス面に目を向ける

「面倒くさい」「きつい」など、運動の負担面ばかりに目を向けず、運動することで得られるプラス面に目を向けましょう。例えば、体重が減る、心身が快活になるなどです。

★今までより、1日1,000歩多く歩く

1日10,000歩歩くことが健康づくりには効果的です。しかし、無理をせず、まずは今の生活での歩数を測り、1,000歩多く歩くことを心がけましょう。1,000歩は約10分の歩行です。

★生活活動を増やすことから始める

運動が得意でない、時間がないという人は、運動と考えるのではなく、「体を動かすこと（生活活動）」を増やしてみましょう。

★生活の中でできるきっかけをつくる

ちょっと遠回りして帰る、昼休みに散歩するなど、毎日の生活の中でできることを見つけましょう。

★簡単なストレッチからチャレンジする

テレビを見ながらや、朝起きたときに1分間、簡単なストレッチから始めましょう。痛みを感じない程度に、ゆっくり呼吸をしながら15～30秒体を伸ばします。短時間でも毎日続けることが大切です。



運動初心者の方へ

「何か特別な運動をしなければならない」と思うと気が重くなりますが、ウォーキングなら「いつでも・どこでも・手軽に」できます。特別な準備は不要。家族や友人を誘って、さあ、歩きましょう！

ウォーキングの健康効果

●老化防止

歩くことで足の筋肉が活発に働き、脳が刺激されます。刺激されることにより脳細胞が活性化し、老化を遅らせ若さを持続させます。

●肥満防止

多くの酸素を体内に取り入れ、効率よく体脂肪を燃焼させることができるので、肥満防止だけでなく減量にも効果的です。

●ストレス解消

歩くことにより自律神経のバランスが整えられます。また、屋外を歩き景色を眺めることで、気分的なリフレッシュ効果も得られます。

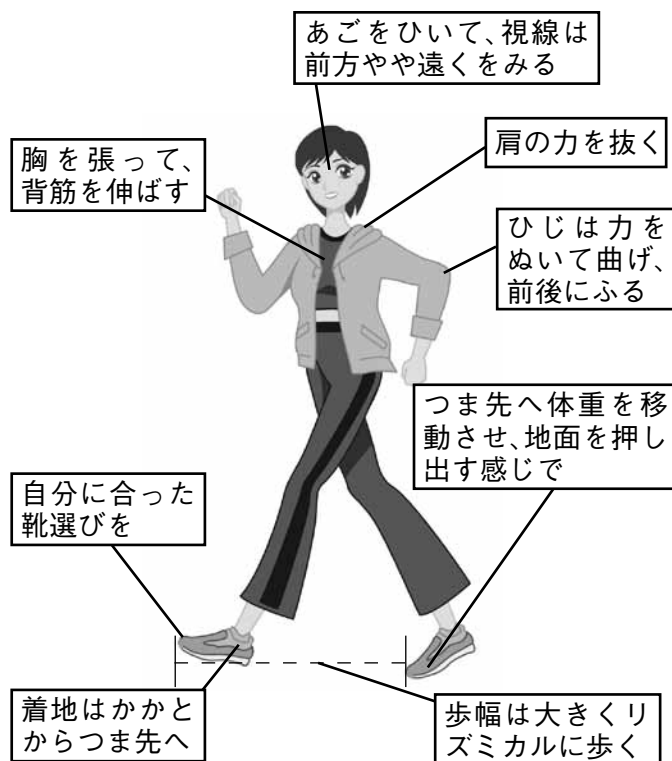
●生活習慣病予防

血中脂質、血糖値などが改善されるため生活習慣病の改善運動として最適です。

●骨粗しょう症対策

歩くことにより無理なく骨に刺激が加わり、骨が強化されるとともに骨の老化を防ぐことができます。

【理想的なウォーキングフォーム】



お問い合わせ/健康推進課 (☎63・3801)

運動教室のご案内

効果的な運動方法を学んで、メタボリックを予防・改善しませんか？
楽しく運動をしたい方、ぜひご参加ください。

- ストレッチ
- 初級エアロビクス
- ウォーキングフォーム
- 筋力トレーニング

☆医療機関にかかっている方は、運動制限について必ず主治医にご相談ください。

講師 メディカル&フィットネス アクオ
運動指導士

日時

	日程	時間
①	平成26年 1月21日(火)	13:30~15:00
②	2月17日(月)	10:00~11:30
③	3月14日(金)	13:30~15:00

場所 メディカル&フィットネス アクオ 3階
(黎明会北出病院ウラ)

ご用意いただく物 ・動きやすい服装 ・汗ふきタオル
・飲み物(お茶など)

お申し込み・お問い合わせ先 健康推進課 ☎63・3801



1月10日は、110番の日

駐在所だより

110番は、 事件・事故発生時の 緊急電話です！

みなさんからの110番は、すべて和歌山県警察本部の「通信指令室」で受理しています。



緊急の場合は
110番



110番を受理しながら、パトカー等に指令していただきますので、慌てず落ち着いて通報してください。運転中、携帯電話で110番する時は、まず「車を止めてから」通報してください。

110番は、みなさんの安全を守る電話です。いたずら電話は絶対にやめてください。お急ぎではないお問い合わせやご相談は、御坊警察署の、警察相談窓口をご利用ください。

飲酒運転による交通事故防止！

あけまして

おめでとうございます

旧年中は、警察活動にご協力をいただき、ありがとうございました。本年も、事件・事故のない明るく住みよい地域づくりを目指して頑張りますので、ご協力よろしくお願ひします。

平成二十六年 元旦



お正月は、新年会や年始のあいさつ回りなど飲酒する機会が多くなります。飲酒運転に対する罰則や取り締まりが強化されているのに、依然として飲酒運転が後を絶ちません。

死亡事故の原因として、飲酒運転が占める割合が高くなっています。

ドライバーのみなさん、

「飲んだら、乗るな。」

乗るなら、飲むな」

を徹底し、飲酒運転の交通事故をなくしましょう。



御坊警察署
高家駐在所 小谷 良文
比井駐在所 岡野 敏之
☎ 23-0110

(お知らせ)
Eメールによるご意見、ご感想、ご相談を受け付けています。和歌山県警のホームページは
<http://www.police.pref.wakayama.lg.jp>です。ご利用ください。



きしゅう君



特殊詐欺に 注意！

最近、高齢の方に対して、次のような事案が発生しています。ご注意ください。

- 業者から「あなたから注文があった商品を着払いで送るので、必ず支払ってください」等と突然電話があり、断ると「注文したのを覚えていないのか」「あなたのために調べたものでキャンセルできない」「断れば裁判する」等と強引に商品を送りつける事案。
- ※商品を送り付けられても受領拒否をしましょう。

- 社会保険事務所、市役所、税務署等の職員を名乗り、医療費や税金等が還付されると言って金融機関に赴かせ、携帯電話で言葉巧みに指示しながらATMを操作させてお金を騙し盗るといふ事案。
- ※ATMでは、還付手続きはできません。あわてず住所を管轄する社会保険事務所等の関係機関にご確認ください。

■詐欺は身近なところでも発生!!

御坊署管内でも「風力発電の会社の債権が当たった。債権は、500万円ですが、すぐに440万円上乗せした940万円を渡します」という勧誘の詐欺が発生していますので、ご注意ください。

山百合短歌会詠草

市江崎の水平線に日が沈み空一面は茜に染まる

庵戸真知子

みかんはや大きくなりて色づきし自然に感謝見上げる日々よ

西岡美智子

つづらなる風船葛の種に見るハートマークに顔ほころびる

玉井かをる

片時も離す事なき形見なる母の指輪をふと眺めおり

仲田美智子

一握の落穂ひろいて足る心棚田のめぐり秋茜舞う

奥田 房子

三世代の運動会に見る弁当卵焼きのみ変わらず入る

小山 和代

熊野道定家の越えた雲取りは朝霧のなか佐助のごとく

中西 優

スーパーに花包みくれし新聞の花壇を占むる福島のうた

深海三千代

スカートを選び正式参拜に出雲大社へ娘と連れ立てり

曾根 邦子

日に咲きて一日を閉じし時計草花殻今日は何包みしや

北垣 鈴子

秋空に赤味おび来し早生みかんむけばほろりと故郷の味

松原 昌子

イスラムやユダヤの国の生存権奪うばわれ何千年も

野尻 功

2015 紀の国 わがやま 国体

第70回国民体育大会 躍動と歓喜、そして絆



紀の国わかやま国体 ボランティア 「日高町国体サポーター」を募集します！

平成27年に開催される「紀の国わかやま国体」で日高町は、**ホッケー競技**の会場です。

大会の運営には、多くの皆様の力が必要です。全国から来られる方々を温かくお迎えし、日高町らしい大会開催に向け、たくさんのご応募をお待ちしています。

募集内容

平成27年の紀の国わかやま国体と
平成26年のリハーサル大会での

「運営および準備サポーター」

応募要件

日高町内に在住、在勤、在学する個人またはグループ
(1) 運営サポーター (応募時点で18歳以上の方)
(2) 準備サポーター (本人の意志でどなたでも。年齢不問)

応募方法

町教育委員会で手続きを行えます。

※詳細などは、下記までお気軽にお問い合わせください。

・教育委員会(☎63・3812)

日程

☆ホッケーリハーサル大会

平成26年7月19日(土)から7月23日(水)

☆紀の国わかやま国体

平成27年9月26日(土)から10月6日(火)

(ホッケー競技)

平成27年10月1日(木)から10月5日(月)

インフォメーション

日高町保健福祉総合センター
(ふれあいセンター)

4か月児・10か月児健診

●8日(水)

〔対象〕H25年8月1日～9月15日生
H25年2月1日～3月15日生
◎受付／12時30分～13時20分

子育て広場

●14日(火)

●2月4日(火)

〔対象〕乳幼児とその保護者
◎受付／9時30分～11時

3歳月児健診

●16日(木)

〔対象〕H22年5月～6月生
◎受付／13時～13時50分

人権相談・行政相談。 心配ごと相談合同相談所

●20日(月)

〔時間〕13時～16時
〔費用〕無料



2歳児健診

●30日(木)

〔対象〕H23年5月～7月生
◎受付／13時～13時50分

日高町中央公民館

成人式

●4日(土)

10時～
〔対象〕H5年4月2日～
H6年4月1日生



新春子どもカルタ会

●7日(火)

13時30時～ 2階和室

ZTVで新年のごあいさつ



日高町長の新年のごあいさつをZTVコミュニティチャンネルで放送します。放送日は1月1日から3日の毎日、9時・13時16時・20時から放送します。

2014年1月
January

暮らしのカレンダー

日	月	火	水	木	金	土
2013年 12/29	30	31	2014年 元旦 1/1	2	3	成人式※ (中央公民館)
町消防団訓練出初式 (若もの広場ほか) 5	6	新春子どもカルタ会※ (中央公民館) 7	4か月児・10か月児健診※ (対象：H25年8月1日～ 9月15日生、H25年2月 1日～3月15日生) (ふれあいセンター) ・資源ごみ 8	9	10	11
粗大ごみ (池田・東光寺・内ノ 畑・原谷) 12	成人の日 13	子育て広場※ (ふれあいセンター) 14	小型プラスチックごみ 15	3歳児健診※ (対象：H22年5月～ 6月生) (ふれあいセンター) 16	17	18
粗大ごみ (萩原・荊木・駅前) 19	人権相談・行政相談・ 心配ごと相談合同相 談所開設※ (ふれあいセンター) 20	運動教室 (メディカル&フィットネス アクオ 3階) 21	資源ごみ 22	23	24	25
26	27	28	小型プラスチックごみ 29	2歳児健診※ (対象：H23年5月～ 7月生) (ふれあいセンター) 30	国民健康保険税 第8期分納期限 ・後期高齢者医療保険料 第7期分納期限 31	2/1
2	3	子育て広場※ (ふれあいセンター) 4	複雑ごみ 5	6	7	8

※印の詳細は、右ページのインフォメーションをご覧ください。

町内、サークル・クラブ名鑑 vol.1

町内で活躍されている文化活動団体をご紹介しますコーナーです。



ULTRA☆MANIAC



「興味のある方は いつでも 遊びに来てくださいね！」

一緒に楽しく踊ろうよ！

クエ・フェアやゆかたフェスタ、ふれあい祭等での華麗なダンスでお馴染みのULTRA☆MANIACは、平成13年に結成されたダンスサークルです。

御坊市、日高町、由良町の4歳児～中学生20人で構成され、活動しています。ダンススクールとは違い、サークルならではのアットホームな雰囲気練習しています。

また、1月には県立図書館でのイベントにも出演されるそうです。

レッスンは、北野香織先生の指導のもと、毎週火曜日の18時30分～21時に中央公民館で行っています。

詳しくは、中央公民館 ☎63・3811)まで。

TOWN information

町の人口と世帯	
平成25年11月30日現在	
人口	7,904人
男	3,772人
女	4,132人
世帯数	3,008戸

日高町民憲章
人が町をつくり
町がひとをつくる

- 一 恵まれた自然を大切にし
快適に住みよい町をつくりま
- 一 歴史と伝統を愛し
心豊かな町をつくりま
- 一 スポーツを楽しみ
健康で明るい町をつくりま
- 一 知恵を出し 汗を流し
活力ある町をつくりま
- 一 故郷に誇りを持ち ふれあいを
大切にする町をつくりま